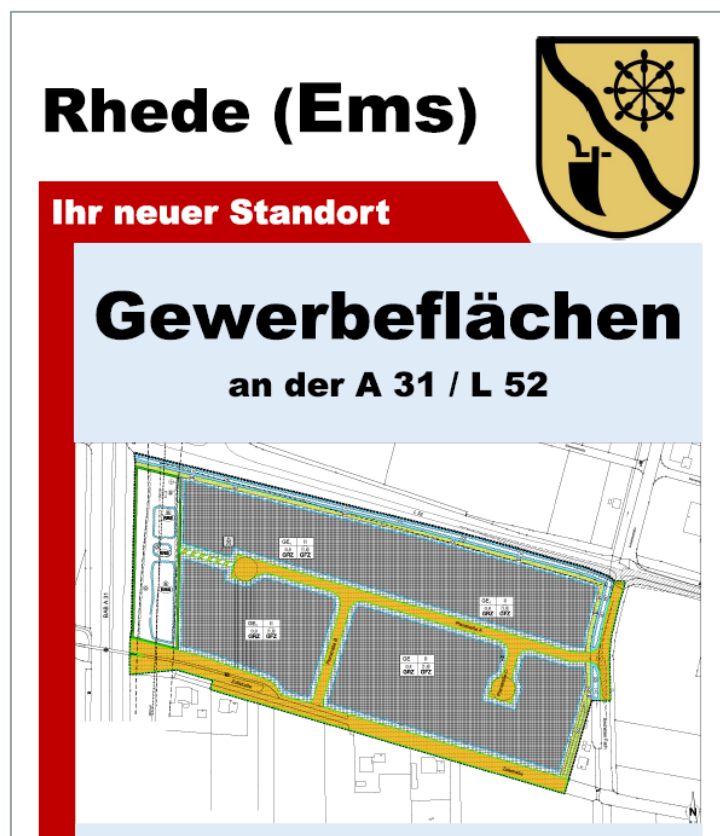


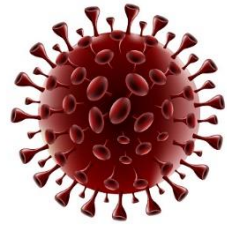


# Verwaltungsbericht 2020

## Gemeinde Rhede (Ems)



**Erschließung des  
Gewerbegebietes in 2020**



Liebe Bürgerinnen und Bürger,

die Fallzahlen der am Corona-Virus infizierten Personen in der Einheitsgemeinde Rhede (Ems) blieben in 2020 bislang glücklicherweise überschaubar. Dennoch hat die Corona-Pandemie auch in unserer Gemeinde massive Einschränkungen und Einschnitte verursacht. Viele traditionelle Veranstaltungen der dörflichen Gemeinschaft aber auch kirchliche Festtage konnten nicht oder nur mit großem organisatorischen Aufwand oder massiven Einschränkungen durchgeführt werden:



Frühlingsfest - Müllsammelaktion in Rhede - Fastenessen der Gruppenleiter - Veranstaltungen der Landjugenden - Veranstaltungen der Kindergärten - Osterfeuer/Ostermessen - Erstkommunion - Firmung – Reitturnier - Sportveranstaltungen - Schützenfest Brual, Neurhede und Rhede - Schulabschluss Ludgerusschule - Sommerfest des Altenpflegeheimes – Ferienpass - Zeltlager - Schlootbrand-Festival Neurhede - Oldtimertreffen - Rheder Markt - Oktoberfest Brual - Erntedankveranstaltungen - Nikolaus-Aktion – Weihnachtsmarkt - Sonstige Vereinsveranstaltungen (Sportlerbälle, Schützenbälle usw.) - Veranstaltungen der örtlichen Seniorengruppen – Woche für Frieden und Freiheit, private Familienfeiern – uvm.

Die Auswirkungen der Pandemie für die örtliche Wirtschaft und die gastronomischen Betriebe in der Einheitsgemeinde Rhede sind immens.

Auch die Verwaltung und Politik der Gemeinde Rhede (Ems) waren von der Pandemie stark beeinflusst. Viele Veranstaltungen mussten ausfallen und einige Projekte verzögerten sich zeitlich massiv. Dennoch blicken wir auf ein erfolgreiches Jahr zurück. Gemeinsam haben wir in diesem Jahr vieles für die weitere Entwicklung unserer Gemeinde erreicht!

Herzlichen Dank an alle, die dazu beigetragen haben!

Bleiben Sie gesund!

Ihr Bürgermeister

Jens Willerding



## Neujahrsempfang 2020



### Neujahrsempfang Gemeinde Rhede (Ems)

*Donnerstag, 09. Januar 2020,  
um 19.00 Uhr, Rathaus Rhede*



Ehrengast und Festredner war  
Landrat Marc-Andr  Burgdorf

Volles Haus im Rathaus Rhede. 140 G ste waren zu Gast beim Neujahrsempfang.

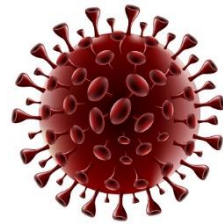


Ehrung f r langj hriges ehrenamtliches Engagement in 2020:  
Karl Heinz Freitag, Johann Hackmann, Hermann Marsmann, Gerd B ning



## Rat und Verwaltung

Die Corona-Pandemie hat auch die Arbeit im Rathaus und den Sitzungsdienst geprägt.



Besondere Hygienevorschriften waren zum Schutz der Mitarbeiter und Mitarbeiterinnen und der Bürgerinnen und Bürger im Rathaus erforderlich.

Die Sitzungen des Gemeinderates fanden unter besonderen Bedingungen im Kreativzentrum der Ludgerusschule Rhede statt.







## Schulentwicklung

Der Schullalltag an der Ludgerusschule Rhede in diesem Jahr wurde durch das Corona-Virus maßgeblich geprägt. Die Einhaltung der hygienerechtlichen Vorschriften stand hier im Vordergrund.

Der Rheder Heimatforscher Albert Vinke berichtet mehrfach über das „Lager III“ Rhede-Brual zur Zeit der Nationalsozialisten. Gemeinsam mit Gebina Bors informierte er im Rahmen des Geschichtsunterrichtes von den damaligen Geschehnissen in Rhede.



### Sportliche Schule:

Die Oberschule erreichte einen hervorragenden 4. Platz beim Sportabzeichen-Schulwettbewerb des Landessportbundes.





## Schulentwicklung

Durchführung der Waldjugendspiele in diesem Jahr fanden unter besonderen Hygienebedingungen statt. Das Interesse der Schülerinnen und Schüler an Tier und Natur war dennoch sehr groß.



### Kreativität ist gefragt:

Die geplanten Veranstaltungen zum Schulabschluss 2020 konnten nicht, wie in gewohnter Weise, stattfinden. Das Lehrerkollegium hat als Erinnerung ein Abschluss-Video für die Schülerinnen und Schüler gedreht.



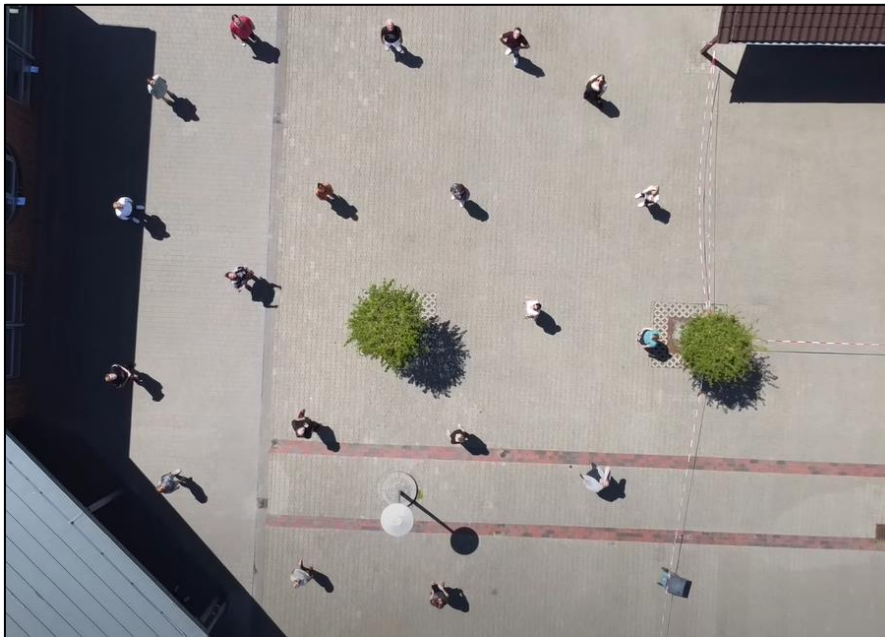




## Schulentwicklung



Abschlusslied der Ludgerusschule Rhede (Ems) 2020 "Wenn's hell is"



Die Ludgerusschule Rhede (Ems) gratuliert  
allen Abschlussschülerinnen und -schülern  
und wünscht alles Gute für die Zukunft!

<https://www.youtube.com/watch?v=os690SpK9Wg>



## Gewerbeentwicklung

### Gewerbegebiet A 31 – Nördlich der L 52

Neben dem Ems-Dollart-Zentrum haben sich eine Vielzahl von Firmen im Gewerbegebiet A 31 in Rhede ihre Betriebsstätten errichtet.



- Die beiden noch freien Flächen sind bereits reserviert und sollen zeitnah verkauft werden

### Gewerbegebietes A 31 – Nördlich der L 52 - Erweiterung des Autohofes

Aufgrund des zunehmenden Verkehrs auf der A 31 hat sich die Firma Wittrock entschlossen, den Autohof in den nächsten 2 Jahren weiter auszubauen.



Vertreter der Firma Wittrock und der Gemeinde (Foto Emszeitung)

- Die Planungen wurden am 20.11.2020 der Öffentlichkeit präsentiert.

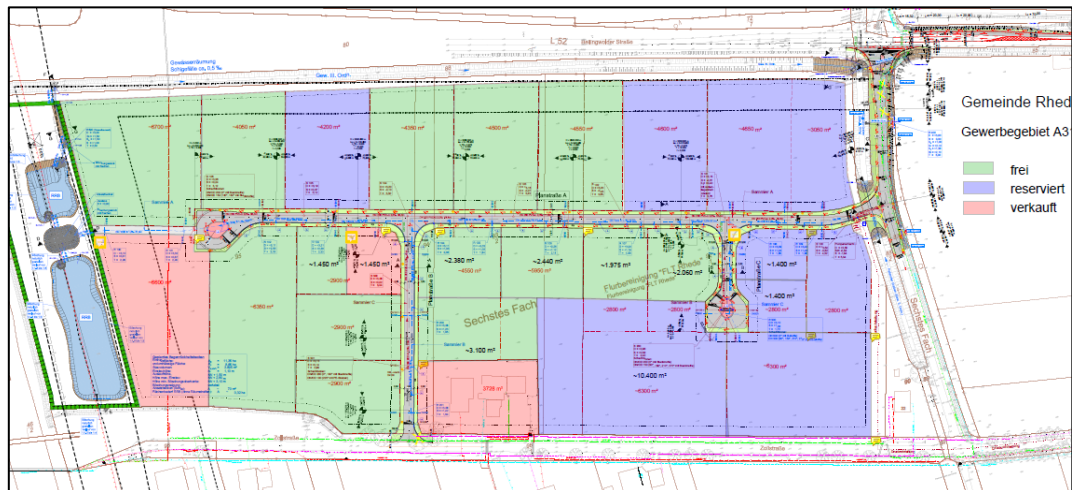




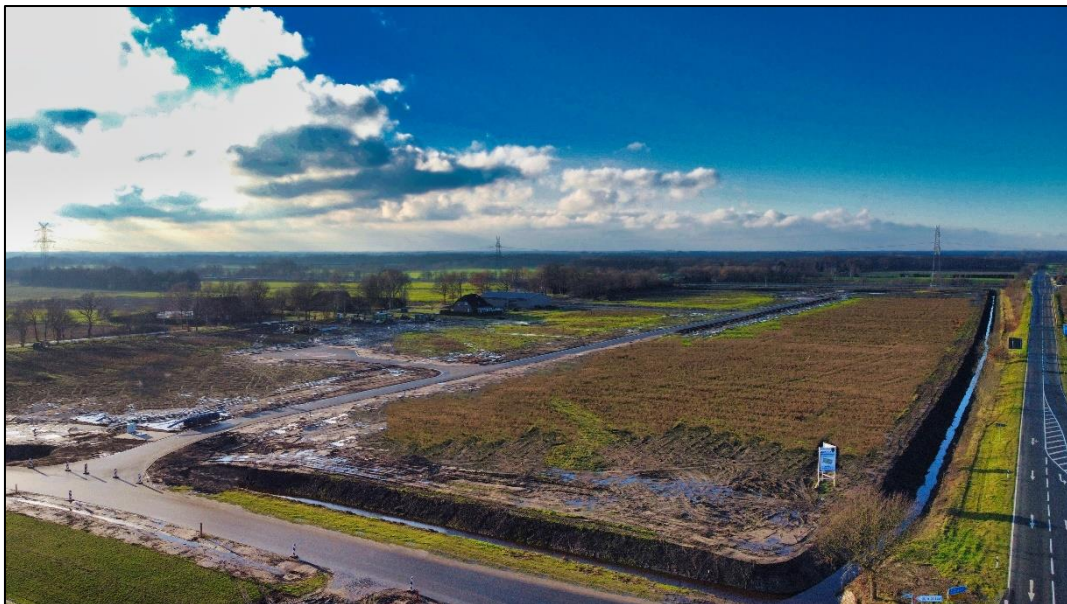
## Gewerbeentwicklung

### Erweiterung des Gewerbegebietes A 31 – Südlich der L 52

Der Bebauungsplan ist am 15.03.2019 rechtskräftig geworden. Damit stehen ca. 10 ha Gewerbeflächen zur Verfügung.



- Verkauf 2019 Firma „Läken Agrarhandel“, ca. 3.729 qm
- Reservierungen/Vergabe 2020 an div. Firmen, ca. 25.000 qm

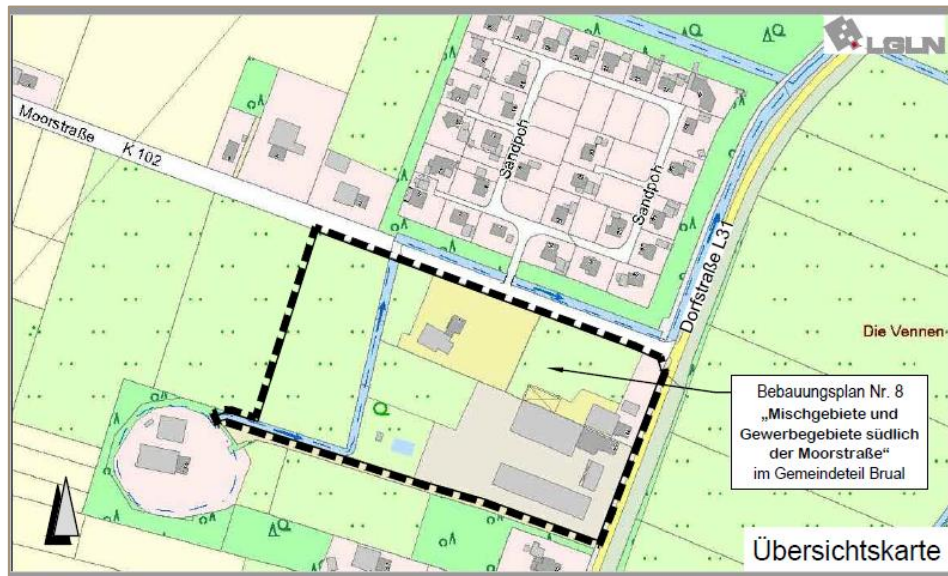


- Abschluss der Erschließungsmaßnahmen mit 1,7 Mio im Dezember 2020

## Gewerbeentwicklung

### Gewerbegebiet „Südlich Moorstraße“ im Gemeindeteil Brual

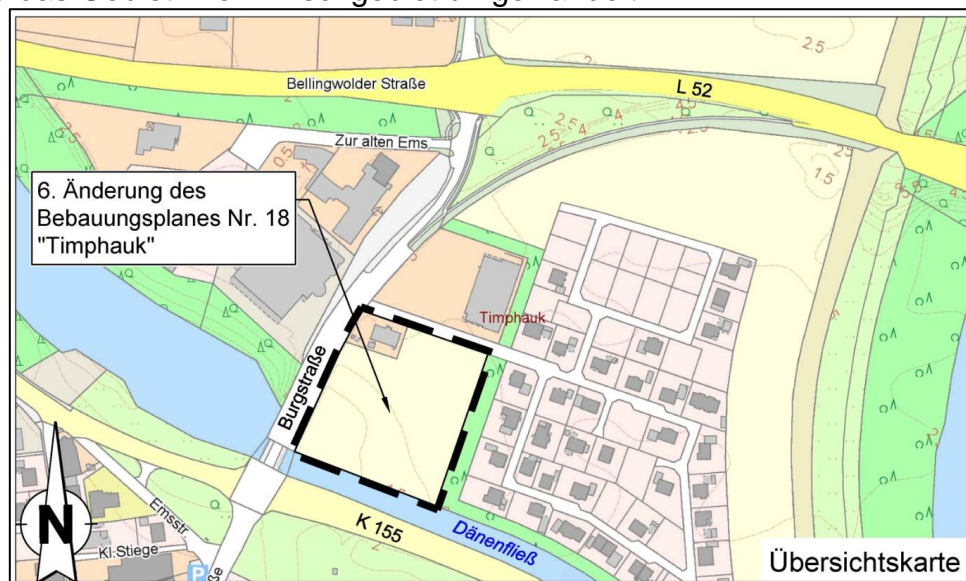
Der Bebauungsplan für die Firma Dino Cars konnte im Rat verabschiedet werden.



- Die Genehmigung des Flächennutzungsplanes wird Ende 2020 erwartet

### Zone für Handel, Handwerk und Dienstleistungen

Aufgrund der bereits vorhandenen Bebauung und der vorliegenden Projektansiedlungen wird das Gebiet in ein Mischgebiet umgewandelt.



- 2020 wurden Vorhaben geplant und mit der Gemeinde abgestimmt u.a. 2 Geschäftshäuser und Ansiedlung eines Sonderpostenmarktes

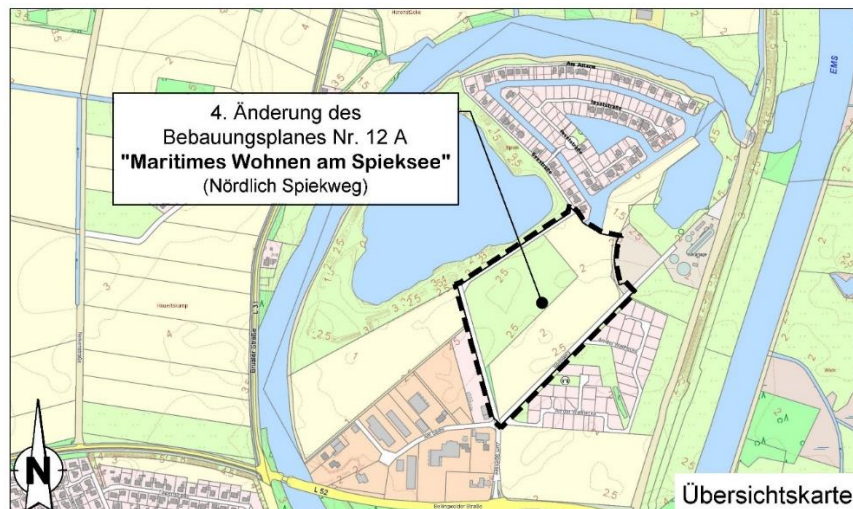






## Bebauungsplan „Nördlich Spiekweg“ in Rhede

Das Bauleitplanverfahren konnte 2020 abgeschlossen werden.



- Rechtswirksam seit 30.07.2020

## Vorhabenbezogener Bebauungsplan Nr. 32 (Sonderpostenmarkt) in Rhede

Für die Gemeinde Rhede besteht die Möglichkeit, einen Sonderpostenmarkt als gute Ergänzung zur vorhandenen Einzelhandelsstruktur einzuwerben.



- Für die Ansiedlung wurde ein Bauleitplanverfahren zwecks Ausweisung eines Sondergebietes eingeleitet



## Ortsentwicklungsplanung

---

### Dorfentwicklung Rhede, Brual, Neurhede und Borsum

Die Gemeinde hat für Brual zusammen mit Borsum, Neurhede und Rhede mehrfach eine Aufnahme in das Förderprogramm „Dorfentwicklung“ beantragt. Der Aufnahmebescheid wurde am 12.02.2019 der Gemeinde Rhede durch das Amt für Regionale Landentwicklung (ARL) überreicht.

Der Dorfentwicklungsplan wird zusammen mit den Bürgerinnen und Bürgern der Dorfregion sowie einem qualifiziertem Planungsbüro erarbeitet. Es wurden Bürgerversammlungen durchgeführt und Arbeitskreise gebildet. Die Arbeitskreise sind regelmäßig zusammengekommen, um den Dorfentwicklungsplan zu entwickeln.

- **Erarbeitung und Einreichung des Dorfentwicklungsplanes zum 15.10.2020 beim ArL in Meppen**
- **Ende 2020 wurde das Öffentlichkeitsbeteiligungsverfahren durchgeführt**

### Meilenstein für die nächsten 7 Jahre

Ab dem 15.10.2020 entscheidet das Amt für Regionale Landentwicklung (ARL) über den Dorfentwicklungsplan der Einheitsgemeinde Rhede und bereits eingereichte Anträge.

Erst nach der Entscheidung zum Dorfentwicklungsprogramm kann mit einzelnen Projekten begonnen werden.

Neue Förderanträge auf der Basis des Dorfentwicklungsprogramms können wieder zum 15.09.2021 gestellt werden.

- **Ein erster Antrag „Umgestaltung der Dorfstraße mit öffentlichen Nebenanlagen in Brual, Dorfregion Rhede (Ems)“ wurde zum 15.10.2020 mit einem Kostenvolumen von rd. 1,2 Mio. eingereicht.**

Das vorliegende Vorhaben steht in unmittelbarem Zusammenhang mit der Sanierung der Ortsdurchfahrt, die im Rahmen des „Sonderprogramms Ortsdurchfahrten“ des Landes Niedersachsen in den Jahren 2021/2022 umgesetzt werden soll. Die Umgestaltung der Dorfstraße und der öffentlichen Nebenanlagen soll sich dabei in das von der niedersächsischen Landesstraßenbaubehörde durchgeführte Projekt integrieren.



## Ortsentwicklungsplanung

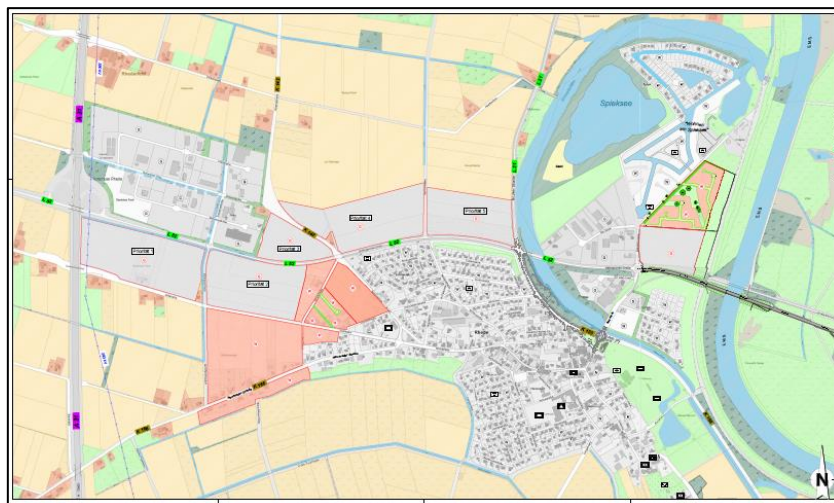
### Städtebauförderung – Programm „Lebendige Zentren“ Städtebauliche Erneuerungsmaßnahme „Netzwerk Papenburg Aschendorf und Herbrum, Rhede (Ems) und Lehe“

Die Gemeinde Rhede hat in einem kommunalen Verbund mit der Stadt Papenburg (Ortsteile Aschendorf und Herbrum) und der SG Dörpen (Gemeinde Lehe) beschlossen, gemeinschaftlich ein integriertes Handlungs- und Entwicklungskonzept auf den Weg zu bringen.



- Insgesamt können Projekte mit einem Volumen von derzeit rd. 10,5 Mio. und einer Förderung von rd. 7 Mio. umgesetzt werden.

### Entwicklungen im Ortskernbereich Rhede



- Ankauf Grundstücks-, Tausch- und Kompensationsflächen ca. 5,2 ha





## Ortsentwicklungsplanung

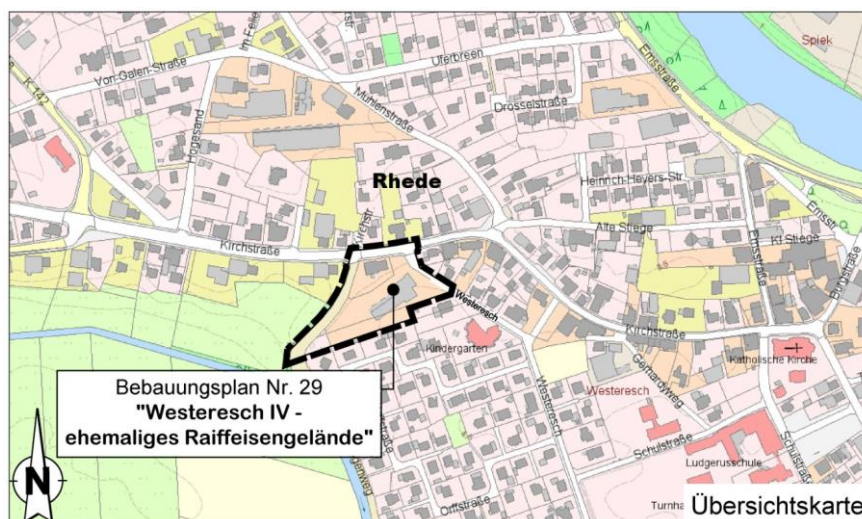
### Zone für Handel, Handwerk und Dienstleistungen

Aufgrund der bereits vorhandenen Bebauung und der vorliegenden Projektansiedlungen wurde das Gebiet in ein Mischgebiet umgewandelt. Der Bebauungsänderungsplan wurde am 30.08.2019 rechtskräftig



- 2020 wurde verstärkt die Entwicklung des Gebietes begleitet

### Entwicklung des ehemaligen Raiffeisengeländes



- Erste Wohnhäuser sind errichtet worden
- Ein Mehrfamilienhaus befindet sich in der Planung



## Interkommunale Zusammenarbeit

---

### Neue Städtepartnerschaft „Westerwolde (NL) und Rhede (Ems)“

Die Umsetzung der neuen Städtepartnerschaft zwischen der Gemeinde Rhede (Ems) und der Gemeinde Westerwolde wurde durch die Corona-Pandemie verzögert. Diese soll nunmehr im kommenden Jahr offiziell besiegelt werden.



- Diese soll nunmehr im kommenden Jahr offiziell besiegelt werden
- 

### Partnerschaft Rhede (Ems) & Lidzbark Warminski (PL)

Der geplante Besuch (26.06.2020 – 29.06.2020) der Partnergemeinde Lidzbark Warminski musste wegen der Corona-Pandemie ausfallen.



- Im kommenden Jahr wird eine polnische Jugendgruppe aus Lidzbark Warminski die Gemeinde Rhede (Ems) besuchen.



## Interkommunale Zusammenarbeit

### Interkommunale Zusammenarbeit Rhede–Dörpen–Aschendorf-Lathen-Haren – Projekt „Ländlicher Veränderungsprozess - Wir – das nördliche Emstal“

Zur Region „Nördliches Emstal“ gehören die Samtgemeinde Dörpen, die Stadt Haren (Ems) (Emmeln/Raken, Haren/Altharen, Landegge, Tinnen), die Samtgemeinde Lathen (Niederlangen, Oberlangen, Sustrum), die Stadt Papenburg (Herbrum, Nenn-dorf, Tunxdorf) und die Gemeinde Rhede (Ems). „Wir – das nördliche Emstal – sind eine starke Region. Wir wollen noch stärker werden durch gemeinsame Entwicklungsprozesse und entschlossenes Handeln“ – Unter diesem Motto sollen neue Wege beschritten werden, um gesellschaftliche Veränderungsprozesse noch besser zu gestalten.



- Integration und Willkommenskultur Flüchtlinge
- Einwerbung, Integration und Willkommenskultur Arbeitsmigranten
- Zusammenarbeit und Kooperation mit den Nachbargemeinden

#### • Projekte:

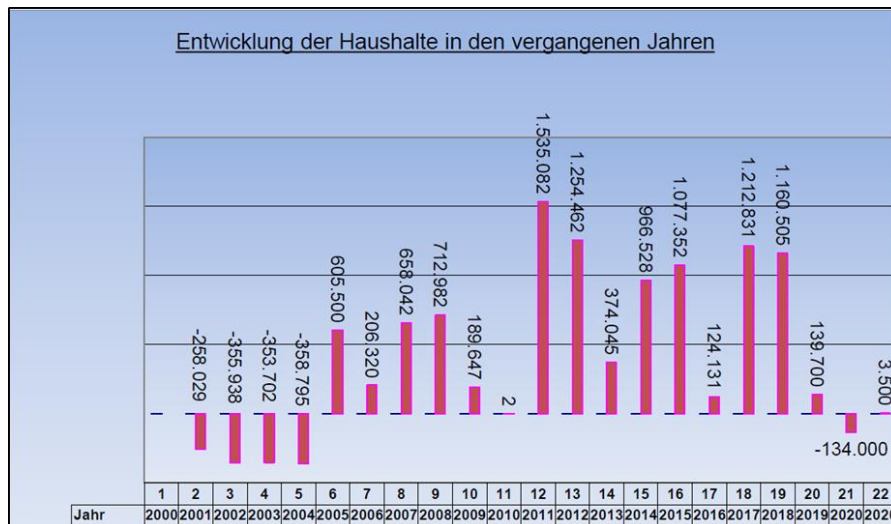
- Ländlicher Veränderungsprozess – Modell für den ländl. Raum
- ANNET – Aufbau eines digitalen Netzwerkes im Verbund
- ANNET – Aufbau eines interkommunalen Netzwerkes in Rhede
- LandART – Kunst im ländlichen Raum
- OhneARZT-Modell – Neue Wege in der ländlichen ärztl. Versorgung
- Projektarbeitskreise „Flüchtlinge“ und „Arbeitsmarkt“
- Projekt „Hauptamt stärkt Ehrenamt“



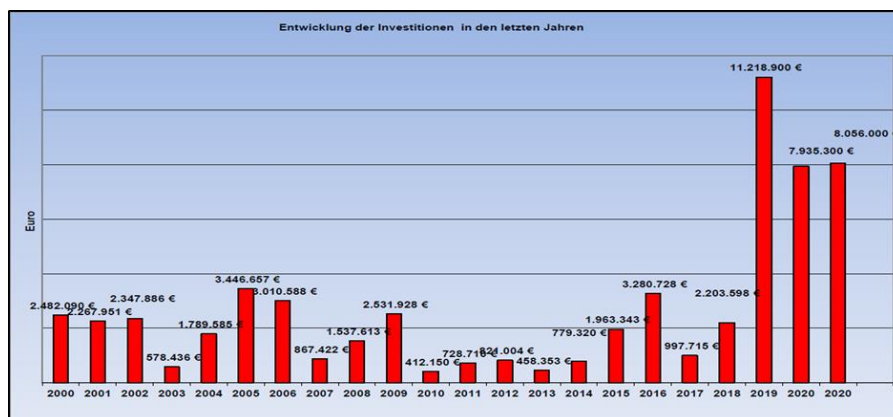


## Finanzwirtschaft

### Haushaltsplan 2020:



- Der Ergebnishaushalt 2020 weist einen kleinen Überschuss von 3.500 € aus.



- Die Investitionen 2020 von rd. 8.056.000 € werden
  - mit dem Überschuss aus lfd. Verwaltung 99.000 €
  - mit den vorhandenen Rücklagen von 2.556.000 €
  - mit Zuschüssen und Beiträgen 3.050.000 €
  - und einem
  - Zukunftsdarlehn von 2.400.000 €

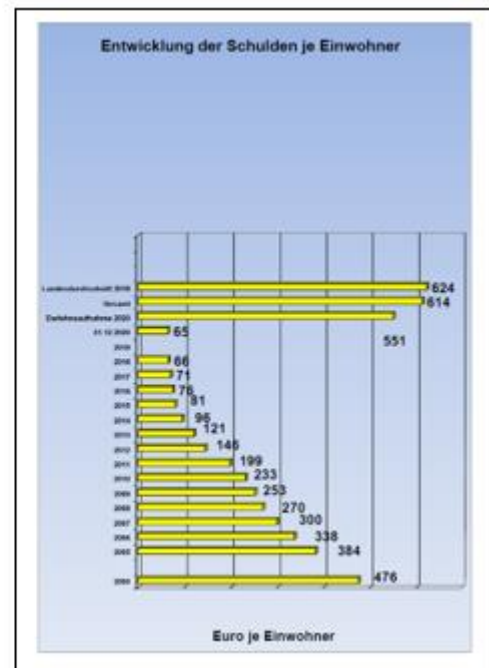
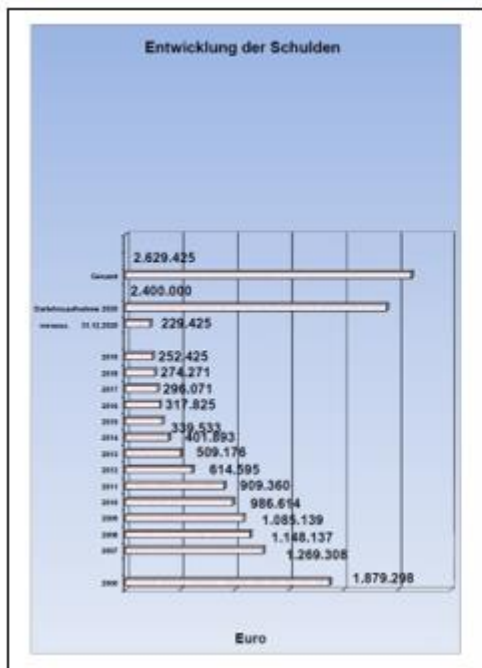
finanziert.



## Finanzwirtschaft

### Verschuldung und Kreditaufnahme:

Zur Sicherstellung der Gesamtfinanzierung muss ein Darlehn von jetzt insgesamt 2.400.000 € eingeplant werden. Mit dem Darlehn von 2.400.000 € steigt die Verschuldung der Gemeinde!



### Eröffnungsbilanz

Die Doppik wurde eingeführt. Alle Vermögenswerte wurden ermittelt und letztlich in einer Eröffnungsbilanz zum 01.01.2012 dargestellt.

Immaterielles Vermögen	16.169,17 €
Sachvermögen	28.161.338,52 €
Finanzvermögen	202.330,63 €
Liquide Mittel	2.470.163,96 €
Schulden	938.961,79 €
Rückstellungen	2.422.752,78 €
Passive Rechnungsabgrenzung	315.536,93 €
Investitionszuweisungen und Beiträge	15.039.357,24 €
Reinvermögen	12.163.761,12 €

- Eröffnungsbilanz 2012 (geprüft) erstellt mit 30.880.369,86 €
- Schlussbilanz 2013 (geprüft) erstellt mit 31.185.205,31 €
- Schlussbilanz 2014 (geprüft) erstellt mit 31.666.895,79 €
- Schlussbilanz 2015 (geprüft) erstellt mit 33.139.239,95 €
- Schlussbilanz 2016 (geprüft) erstellt mit 34.258.768,63 €
- Schlussbilanz 2017 (geprüft) erstellt mit 34.715.108,97 €
- Schlussbilanz 2018 (geprüft) erstellt mit 36.464.555,01 €



## Soziales - Jugend - Sport

### Vereins- und Gemeinschaftszentrum Rhede (Ems) - „Anker“

Die Dachsanierung der Reithalle wurde zunächst in 2019 durchgeführt. Im März 2020 begann der Abriss der Mehrzweckhalle.

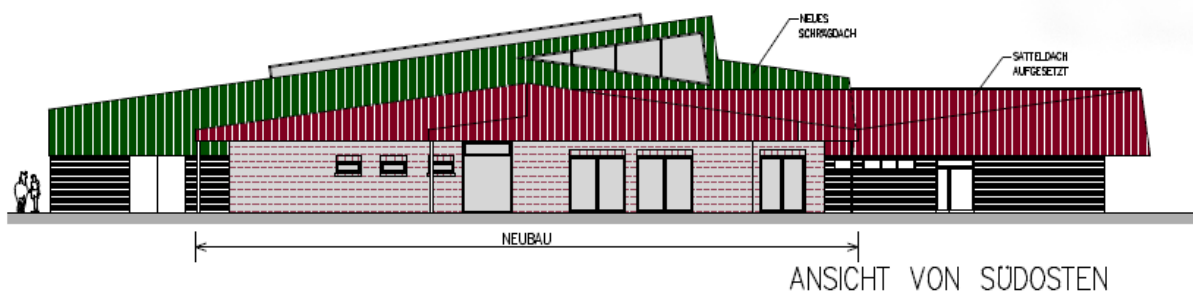
Die Arbeiten zur Optimierung der ehemaligen Mehrzweckhalle mit angrenzender Reithalle sind in vollem Gange und werden zu Beginn des kommenden Jahres abgeschlossen sein.



(ehem. Mehrzweckhalle)

Die Kosten für die Maßnahme werden ca. 2 Mio. Euro betragen. Die Gemeinde erhält Zuschüsse vom Landkreis Emsland und aus dem Förderprogramm „Kleine Städte und Gemeinde“. Der Eigenanteil der Gemeinde beläuft sich auf ca. 500.000 €.

Das neue Gebäude – „Anker“ – wird als multifunktionales Gebäude den Jugendlichen und Senioren, aber auch den Gruppen sowie den Verbänden und Vereinen der Gemeinde zur Verfügung stehen. Die Namensgebung erfolgte am 02.07.2020 durch einstimmigen Ratsbeschluss. Der Name beinhaltet den maritimen Bezug der Gemeinde Rhede (Ems). Außerdem soll der Anker ein vertrauter Ort für die Gruppen und verbände werden und somit deren Zusammenhalt fördern.



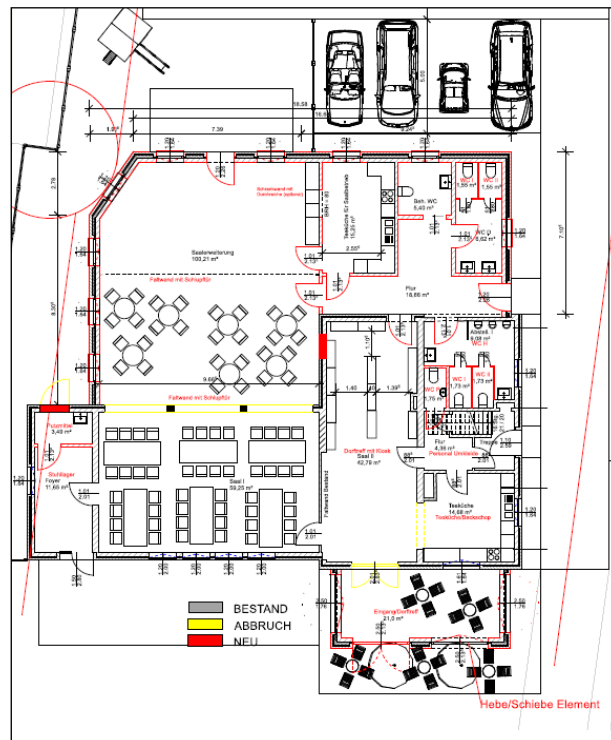
- Die Fertigstellung des Gebäudes ist für das Frühjahr 2021 geplant.





## Soziales - Jugend - Sport

### Optimierung des Dorfgemeinschaftshauses Brual (Rhede / Ems) mit Dorfladen und Dorftreff



- In 2019 wurden erste Planungen erstellt. Im Rahmen dieser Planungen wurden Überlegungen angestellt, ob und unter welchen Voraussetzungen ein Dorftreff mit Dorfladen integriert werden kann. Nach zahlreichen Gesprächen mit den Fördergeldgebern, haben diese der Errichtung eines Dorftreffs zugestimmt.
- **Anerkennung der Neukonzeption durch ArL Oldenburg am 02.07.2020**



## Soziales - Jugend - Sport

### Kindergarten- und Krippensituation in Rhede

#### Übersicht über die Kindergartensituation

Aktenzeichen:

14.00

Kindergarten:

Gem. RHEDE (EMS)

Vorhandene Plätze: 118 Plätze

Besetzte Plätze: 114 Plätze

Auslastungsgrad: 97 %

Anteil des Jahrgangs 3jähriger Kinder: 75 %

Anteil aller 3,4,5jährigen Kinder: 90 %

#### Übersicht über die Krippensituation (50%)

Aktenzeichen:

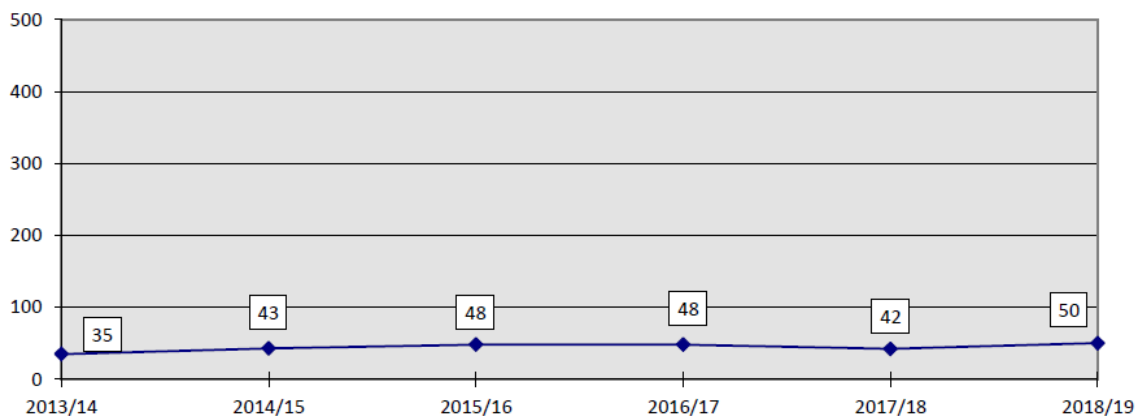
14.00

Krippe

Gem. RHEDE (EMS)

	Gesamt	Krippe	in altersüber- greifenden Gruppen	Kindertages- pflege
Vorhandene Plätze:	90	90	0	0

#### Entwicklung der Kinderzahlen:



- Kreisweit auf einem Spitzenplatz in der Kindergarteninfrastruktur



## Soziales - Jugend - Sport

### Seniorenarbeit 2020

Die Seniorenarbeit in der Einheitsgemeinde Rhede ist ein wichtiger Teil des gesellschaftlichen Lebens in der Gemeinde und trägt maßgeblich zur Steigerung der Wohn- und Lebensqualität in der Einheitsgemeinde bei. Die Angebote sollen im kommenden Jahr weiter ausgebaut werden.

### Projekt „Mobile Einkaufshilfe“ Rhede

Die Fortführung des Projektes „Mobile Einkaufshilfe“ Rhede wurde für zwei weitere Jahre verlängert. Der Rat der Gemeinde Rhede (Ems) hat dies am 12.03.2020 einstimmig beschlossen. Aufgrund der Corona-Pandemie musste die Mobile Einkaufshilfe den wöchentlichen Betrieb einstellen. Dank der ehrenamtlichen Helfer(innen) wurden individuelle Lösungen für den wöchentlichen Einkauf gefunden.



- Sobald als möglich soll die mobile Einkaufshilfe Rhede (Ems) nach der Corona-Zeit wieder starten!







## Soziales - Jugend - Sport

### **Projekt „Kommunale Jugendarbeit, Schulsozialarbeit, Ehrenamt & Demografie für die Einheitsgemeinde Rhede (Ems)“**

Mit der Einstellung der Sozialarbeiterin Sabine Thien gibt es ab dem 01. September 2020 im Rathaus der Gemeinde erstmals eine Anlaufstelle für die Jugend, Ehrenamt und Demographie. Frau Thien arbeitet nunmehr zu gleichen Anteilen im Rathaus und in der Ludgerusschule.



(Foto: NOZ)

Hier geht's zur neuen  
Jugendpflegerin: Die  
Tür zum Büro steht ab  
sofort allen  
Fragenden offen.  
Über das Angebot  
freuen sich Jens  
Willerding (links),  
Sabine Thien und  
Otto Büning.

Im Rahmen ihrer Tätigkeiten für die Gemeinde wird Frau Thien als zentrale Ansprechpartnerin für alle Jugendlichen und Jugendgruppen aus der Einheitsgemeinde tätig werden.

In diversen Maßnahmen und Projekten werden die Interessen, Bedürfnisse und Wünsche der Jugend erfasst, begleitet und umgesetzt. Hierzu werden ganzheitliche Konzepte erstellt. Diese umfassen vornehmlich die Mitbestimmung- und Beteiligungsmöglichkeiten der Jugendlichen in Einheitsgemeinde und die Übernahme von persönlicher Verantwortung in der örtlichen Gemeinschaft.

Durch eine aktive Jugend in der Einheitsgemeinde wird die Förderung des Ehrenamtes und letztlich die Stärkung aller Rheder Verbände und Vereine nachhaltig gefördert.

Ein weiterer Schwerpunkt der Tätigkeiten von Frau Thien ist die Förderung der Vereinsarbeit, der Seniorenarbeit sowie der demografischen Entwicklung der Einheitsgemeinde Rhede (Ems).



## Soziales - Jugend - Sport

### Neues Zelt für das Zeltlager Rhede

Die Gemeinde Rhede (Ems) unterstützt die aktiven Gruppenleiter mit einem Zuschuss für die Anschaffung eines neuen Zeltes für das traditionelle Zeltlager Rhede. Die aktiven Gruppenleiter leisten einen wichtigen Beitrag für das dörfliche Leben – Fastenessen, Zeltlager, 72-Stunden-Aktion, Adventssingen ....





## Soziales - Jugend - Sport

### Projekt „Rhede (Ems) – App“

#### Kostenlose Rhede (Ems) App fürs Smartphone

Die Gemeinde Rhede (Ems) informiert ihre Bürger\*innen, Gäste und Interessierte ab sofort auch über die neue Rhede (Ems) App.



Die kostenlose "Rhede (Ems) App " enthält folgende Informationen:

- Aktuelles
- Veranstaltungskalender (Inklusive Termine der Gruppen und Vereine)
- Branchenverzeichnis (u.a. Restaurants und Einkaufen in Rhede)
- Einrichtungen in der Einheitsgemeinde Rhede (Ems)
- Pinnwand
- Wetter in Rhede (Ems)
- sowie den aktuellen Rheder Gemeindebrief

Die App ist für Android und IOS Geräte in den jeweiligen Stores erhältlich. Suchen Sie im jeweiligen Store einfach nach „Rhede Ems“ oder nutzen Sie folgende QR Codes:



Android:



Apple (IOS):





## Soziales - Jugend - Sport

### Investitionszuschuss an Sportvereine

#### Flutlichtanlagen

Die Gemeinde Rhede (Ems) hat für den Aufbau von Flutlichtanlagen im Sportzentrum Rhede und am Sportplatz Neurhede Zuschüsse in einer Gesamthöhe von etwa 20.000,-€ für die Vereine bereitgestellt. Somit sind alle Sportplätze in der Einheitsgemeinde mit Flutlichtanlagen ausgestattet.



Scheckübergabe beim SuS Rhede



B - Platz Sportzentrum Rhede

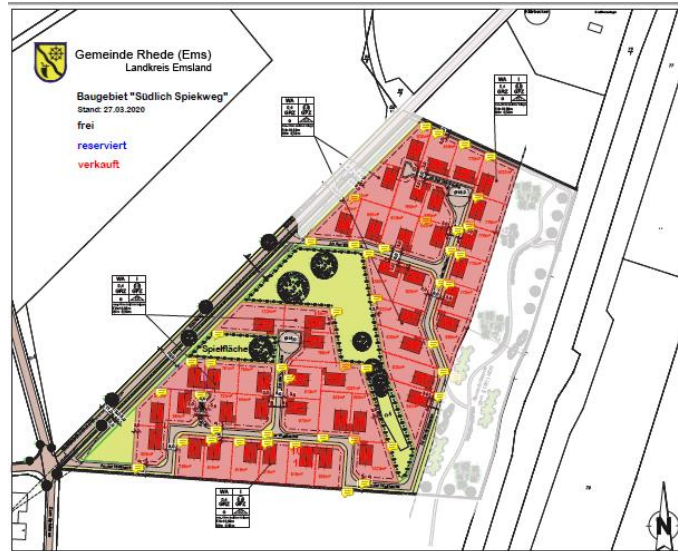
#### Umkleideräume

Für die Errichtung eines neuen Umkleidegebäude des SV Eintracht Brual hat die Gemeinde einen Zuschuss in Höhe von 54.550,-€ bewilligt. Baubeginn ist im Frühjahr 2021



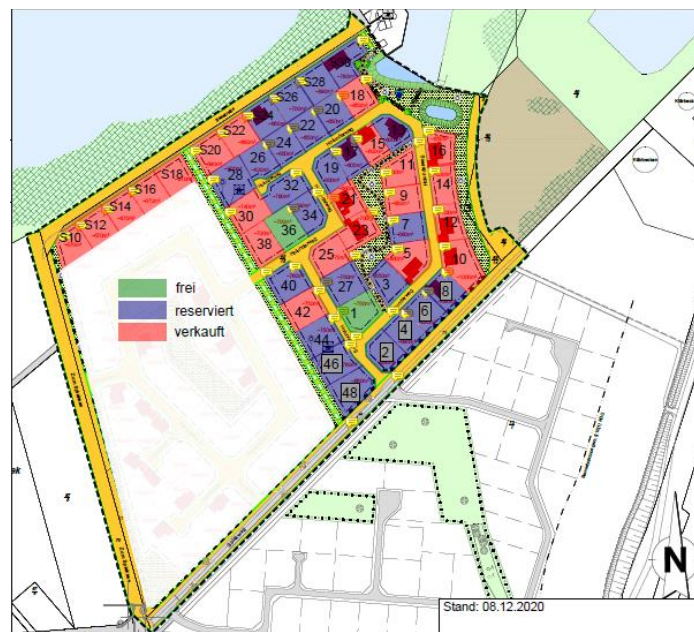
Die Verbände und Vereine können die Maßnahmen nur mit großem ehrenamtlichem Engagement und Eigenleistungen durchführen!

## Baugrundstücke in Rhede - Baugebiet „Spiek – Südlich Spiekweg“



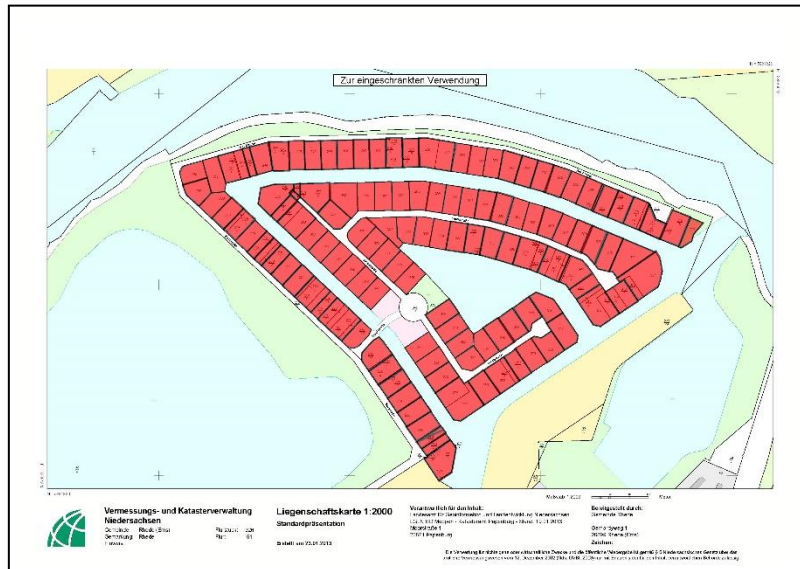
- 45 geschaffenen Bauplätzen sind 2019 u. 2020 verkauft worden

## Baugrundstücke in Rhede - Baugebiet „Spiek – Nördlich Spiekweg“



- 2020 sind von den 44 Grundstücken aus dem I. BA bereits 25 reserviert bzw. 17 verkauft. Zudem sind bereits 5 aus dem neuen Bauabschnitt II verkauft. 2 sind noch frei.
- Die Erschließung für den Bauabschnitt II wird vorbereitet

## Baugrundstücke in Rhede „Wohnen am Spieksee“



- insgesamt sind 116 Baugrundstücke vorhanden
- bis auf 3 Grundstücke sind alle verkauft
- **der Straßen-Endausbau des 2. Bauabschnitts soll Anfang 2021 erfolgen**

## Baugrundstücke in Rhede - Baugebiet „Südlich Neurheder Straße“



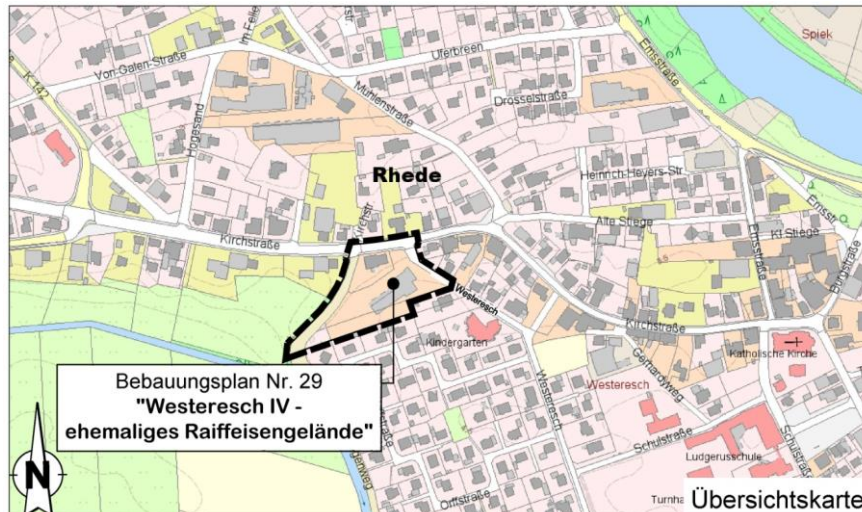
- **Im Rahmen eines vorhabenbezogenen Bauleitplanverfahrens ist die Möglichkeit geschaffen worden, 7 Bauplätze zur Innenentwicklung anzubieten**





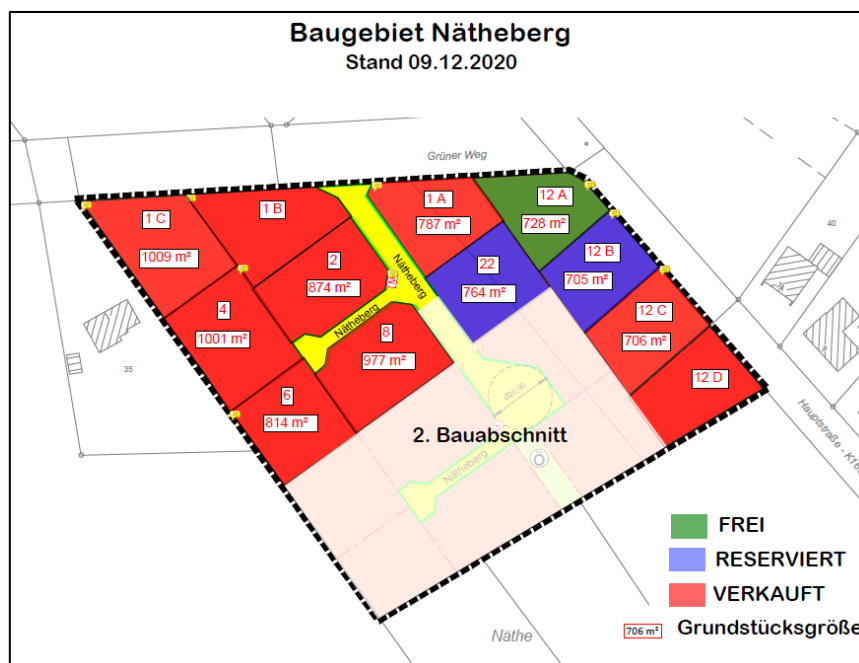
## Wohnungsbau

### Baugrundstücke in Rhede – Baugebiet „Westeresch IV – ehemals Raiffeisen



- 7 Wohnhäuser und 3 Mehrfamilienhäuser
- 1 Wohnhaus ist errichtet worden, weitere befinden sich in der Planung
- 1 Mehrfamilienhaus befindet sich in der Planung

### Baugrundstücke in Neurhede - Baugebiet „Nätheberg“



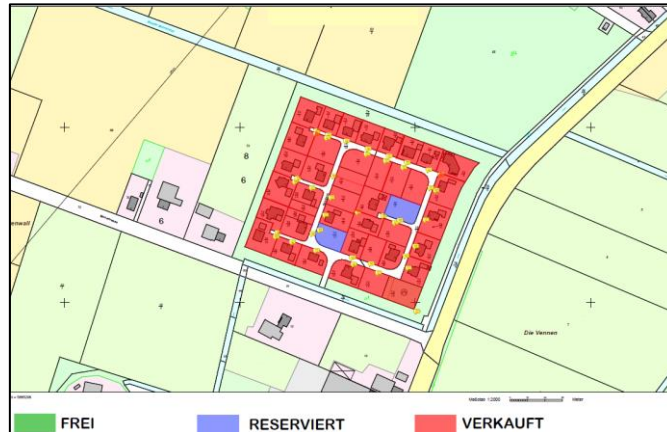
- Im Baugebiet „Nätheberg“ wurden bislang 9 Grundstücke verkauft, 2 sind reserviert und 1 Grundstück steht noch zur freien Verfügung



## Wohnungsbau

### Baugrundstücke in Brual - Baugebiet „Sandpoh“

Im Baugebiet Sandpoh in Brual (insgesamt 40 Plätze) steht kein Bauplatz mehr zur Verfügung.



- Ein Dorfplatz und ein Spielplatz vervollständigen das Baugebiet

### Baugrundstücke in Brual - Baugebiet „Nördlich Pollertstraße“



- Der Bebauungsplan ist seit 13.11.2020 rechtskräftig
- Es entstehen 30 Bauplätze
- Mit den Erschließungsmaßnahmen im südlichen Bereich wurde begonnen



## Infrastruktur

### Überarbeitung des Reg. Raumordnungsprogramms Emsland – Windenergie

Das Regionale Raumordnungsprogramm Emsland wurde geändert und erlangte Rechtskraft im Januar 2016. Darauf aufbauend erfolgt ein Repowering.

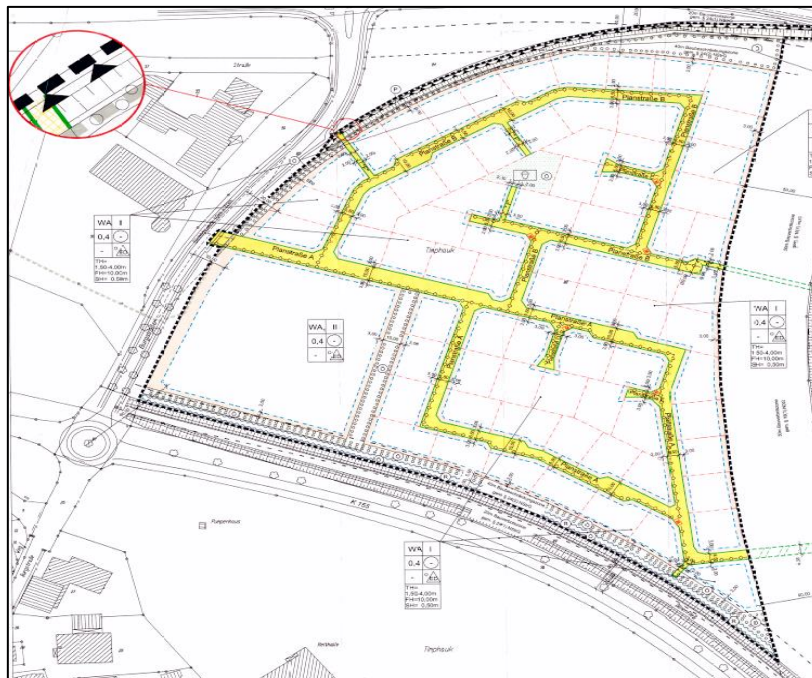
### Repowering Windpark Rhede-Brual

- Ein Repowering des Windparks ist geplant und befindet sich in der Vorbereitung für 2021/2022

### Repowering Windpark Borsum

- Der Windpark Borsum beabsichtigt ein Repowering des Windparks und 9 leistungsfähigere Anlagen neu zu errichten
- Die Vorarbeiten befinden sich im vollen Gange
- Baubeginn Frühjahr 2021 geplant

### Endausbau Baugebiet „Timpahuk“



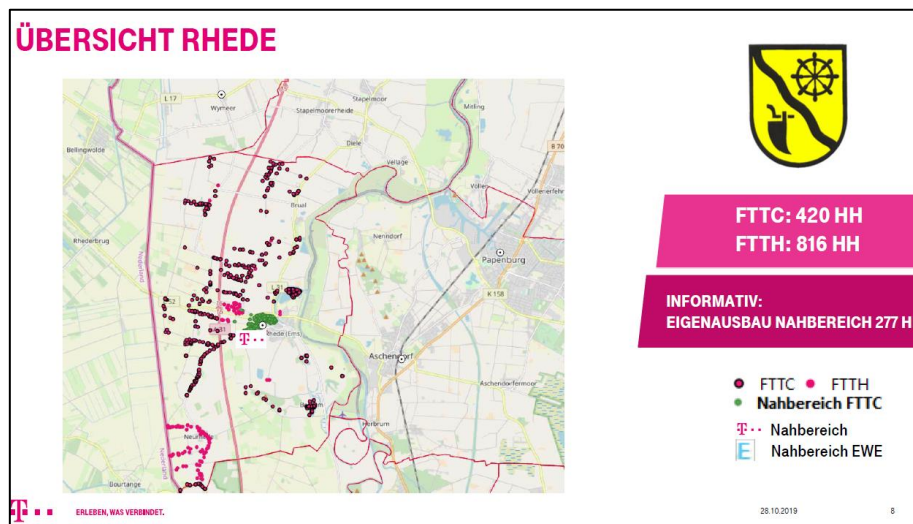
- Mit einem Kostenvolumen von rund 700.000 € wurde 2020 der Endausbau im Baugebiet durchgeführt.



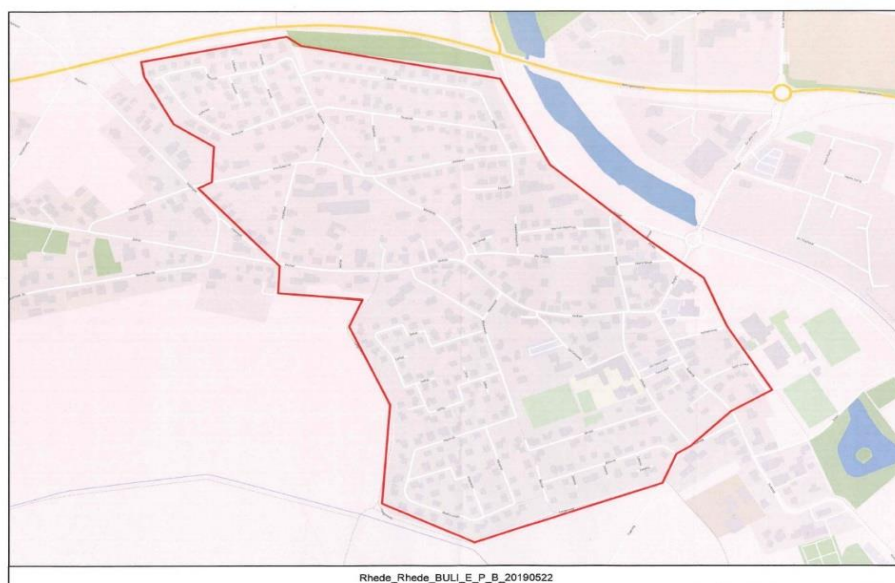


## Infrastruktur

### Breitbandausbau in der Einheitsgemeinde Rhede (Ems)



Die Inbetriebnahme des erfolgten Netzausbaues durch die Telekom erfolgte Ende 2019. Für den Ausbau aller noch verbleibenden „weißen Flecken“ (Bandbreite kleiner 30 Mbit/s) wurde bereits vom Landkreis Emsland ein weiterer Förderantrag gestellt. Der genaue Zeitraum für die Erschließung der verbleibenden „weißen Flecken“ ist noch nicht bekannt.



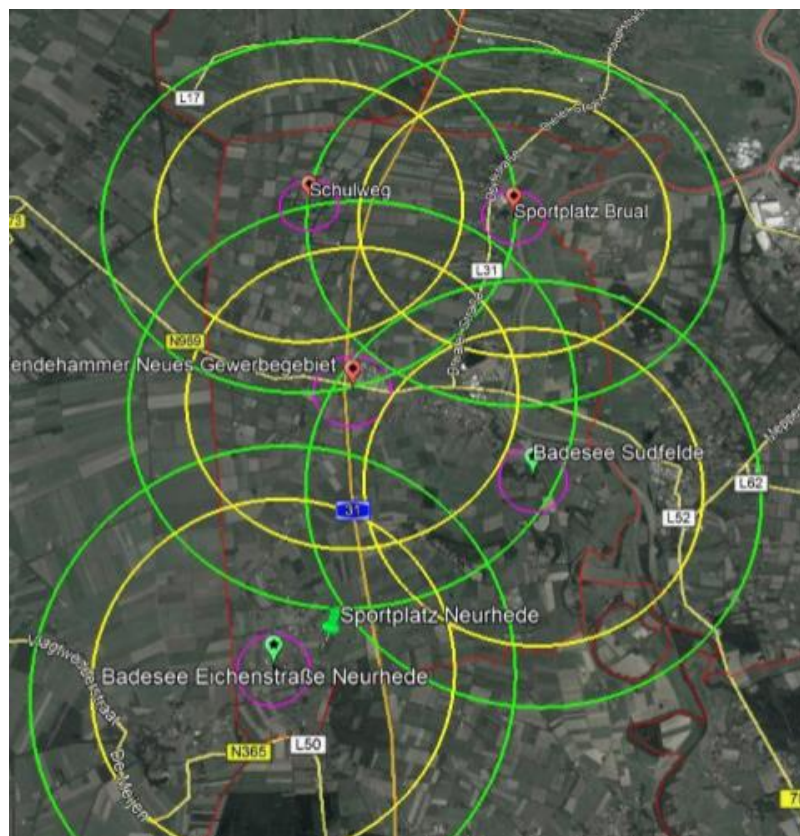
Ein Ausbau mit Glasfaser war für den Ortskernbereich Rhede 2020/2021 von der EWE zugesichert worden (ca. 700 Haushalte). Diese Zusage musste mittlerweile wegen der mit der Gründung der Firma „Glasfaser Nordwest“ durch die Firmen EWE und Telekom verbunden Bedenken des Bundeskartellamtes zurückgezogen werden. Die Planungen müssen nunmehr durch die „Glasfaser Nordwest“ von neuem durchgeführt werden.



## Infrastruktur

### Ausbau des Funknetzes in der Einheitsgemeinde Rhede (Ems) (EmslandTel)

Die Firma EmslandTel aus Meppen beabsichtigt, in der Einheitsgemeinde durch den weiteren Ausbau ihres Funknetzes jedem Haushalt einen kabellosen Internetanschluß in hoher Bandbreite (bis zu 200 Mbit/s) anbieten zu können. Hierzu sollen in allen Ortsteilen insgesamt fünf Funkmasten errichtet werden. Zwischen der Gemeinde Rhede (Ems) und EmslandTel wurden hierzu bereits drei Nutzungsverträge zu Errichtung der Mastanlagen auf gemeindeeigenen Grundstücken abgeschlossen. Voraussichtlich im Jahr 2021 werden an den Standorten „Sportplatz Brual“, „Badesee Neurhede“ und „Badesee Sudfelde“ die Masten errichtet. Zwei weitere geplante Standorte (Gewerbegebiet A 31 und Brual-Siedlung) befinden sich nicht im Eigentum der Gemeinde Rhede (Ems).



(geplante Maststandorte)



## Infrastruktur

### Erneuerung der Flutbrücke und der Emsbrücke 2020-2023 (Investition rd. 21 Mio.)

Mit dem Ersatzneubau der Flutbrücke durch das Nieders. Landesbehörde für Straßenbau und Verkehr wurde 2020 begonnen. Die Ausschreibung für die Emsbrücke soll in 2021 erfolgen.



Foto: Emszeitung

- **Der offizielle Startschuss erfolgte am 1.12.2020**

### Spielplatzkonzept

Für die Einheitsgemeinde Rhede wurde ein Spielplatzkonzept erarbeitet. In 2019 wurden vorerst 2 Spielplätze für rd. 60.000 € optimiert. Im Jahr 2020 wurde der Spielplatz am Gemeindehaus Neurhede für rd. 25.000 € erneuert sowie weitere Spielplätze im Gemeindegebiet aufgewertet. Freiwerdende Grundstücke sollen als Bauplatz verkauft werden. Die Erträge sind für die verbleibenden Kinderspielplätze vorgesehen.



(Spielplatz – Gemeindehaus Neurhede)





## Infrastruktur

---

### ÖPNV

Das Bushaltestellenkonzept für die Gemeinde Rhede (Ems) wurde am 13.06.2017 vom Gemeinderat verabschiedet.

Nach dem Konzept wurden in den Jahren 2018 und 2019 insgesamt 17 Haltestellen im Gemeindegebiet behindertengerecht ausgebaut.



(Haltestelle Klosterweg; Neurheder Str.)

Zuletzt wurde Ende 2019 der behindertengerechte Ausbau von sechs Haltestellen mit einem Kostenaufwand von rd. 150.000 Euro abgeschlossen. Hiervon tragen die Landesverkehrsgesellschaft 75 Prozent, sowie der Landkreis Emsland 12,5 Prozent der Kosten. Somit trägt die Gemeinde Rhede (Ems) lediglich rd. 19.000 Euro der Kosten.

- **Der Ausbau bzw. die Errichtung weiterer Haltestellen an der Moorstraße in Brualermoor und im Wohnbaugebiet „Spiek“ wurde in 2020 vorbereitet und wird im Jahr 2021 erfolgen.**



## Sicherheit und Ordnung

### Freiwillige Feuerwehr Rhede

Die Feuerwehr Rhede leistet durch ihre Einsätze bei Bränden wie insbesondere auch bei Hilfeleistungen (z.B. Rettungseinsätze bei Verkehrsunfällen) einen sehr wichtigen Beitrag für die Sicherheit in der Einheitsgemeinde Rhede.

Daten und Fakten (Stand 23.11.2020 aus 2019):

- 70 aktive Feuerwehrleute davon 9 Neuaufnahmen 2019, 8 Altersabteilung
- Bootsgruppe mit rd. 20 Mitgliedern - Extra-Übungsabende mit ca. 500 Std.
- 39 Einsätze u. a. 9 Klein-/Mittelbrände, 25 techn. Hilfeleistungen ca. 750 Std.
- Dienst- u. Übungsabende und Lehrgangsbesuche mit insgesamt rd. 1.700 Std.
- Im Rahmen der jährlichen Blindensammlung wurden in 2019 erneut über 5.000 Euro für die Blinden gesammelt



Das neue Feuerwehrfahrzeug HLF 20 wurde am 25.01.2020 in Rahmen einer Fahrzeugweihe an die Freiwillige Feuerwehr Rhede übergeben.

Maßnahmen in 2020 u.a.:

- 15 Sätze Bekleidung für technische Hilfeleistung
- 15 Sätze Bekleidung für Atemschutzgeräteträger
- Brandbekämpfungsseminar für 40 Feuerwehrleute
- Beschaffung eines Navigationsgerätes für das Tanklöschfahrzeug
- Beschaffung von Funk- und Lautsprechertechnik für 5 Atemschutzgeräteträger
- Erwerb von LKW-Führerscheinen
- Erstellung einer Gefährdungsbeurteilung für die Feuerwehr und das Feuerwehrgebäude

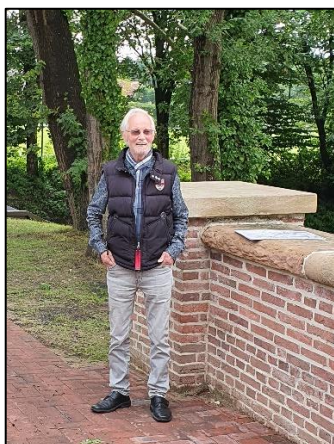


## Kultur und Heimatpflege

### Sanierung der Sieltor-Anlage in Rhede

Die Sanierungsarbeiten an der Sieltor-Anlage in Rhede wurden im Frühjahr 2020 abgeschlossen.

Mit finanzieller Unterstützung des Landkreises Emsland, des Amtes für Regionale Landentwicklung sowie der emsländischen Sparkassenstiftung konnte die aufwendige Sanierung durchgeführt werden. Die Gesamtkosten der Maßnahmen betrugen rund 480.000 €.



Die Vertreter des Landkreises, der Gemeinde Rhede und den übrigen Beteiligten überzeugten sich im Rahmen eines Ortstermins über die Sanierungsarbeiten.

Zufrieden mit den Ergebnissen der Sanierung ist der Ideengeber und Ehrenbürger Albert Vinke.





## Kultur und Heimatpflege

### Alte Rheder Kirche – Gedächtniskirche



Die Alte Rheder Kirche – Gedächtniskirche - gilt als zentrale Gedenkstätte für die Opfer der Weltkriege und der nationalsozialistischen Gewaltherrschaft im Landkreis Emsland.

Während der letzten Kriegstage des 2. Weltkrieges gab es in Rhede 8 zivile Opfer. Auf Anregung von Albert Vinke wurde nun in Abstimmung mit dem Landkreis Emsland im Eingangsbereich der Alten Rheder Kirche ein Gedenkstein für die zivilen Opfer aufgestellt.



In stillem Gedenken  
Albert Vinke, Bürgermeister Willerd-  
ding, Landrat Burgdorf, Heinz  
Vinke und Gerd Husmann (von  
lks.)



## Ärztliche Versorgung

### Ärztliche Versorgung in der Einheitsgemeinde Rhede (Ems)

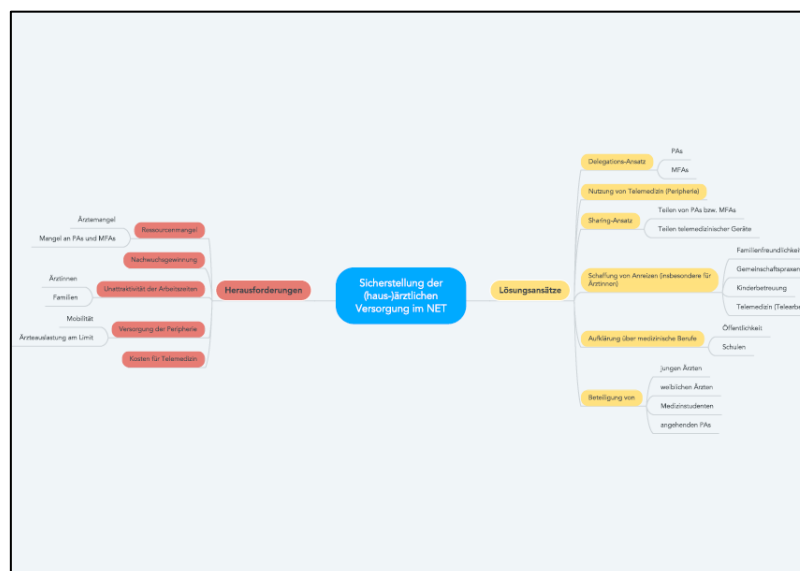
Mit der ärztlichen Versorgung ist die Gemeinde derzeit gut aufgestellt. Es gibt 2 Hausarztpraxen und eine Zahnarztpraxis.

Vor dem Hintergrund eines prognostizierten deutschlandweiten Ärztemangels laufen bereits jetzt Überlegungen und Anstrengungen, die ärztliche Versorgung auch in den kommenden Jahren sicherzustellen.

Digitale Informationsveranstaltung  
„Zukunft der hausärztlichen  
Versorgung im Nördlichen Emstal“

**pro-t-in**  
berät · entwickelt · bewegt

28.10.2020  
17:30 bis 19:00 Uhr  
Klaus Ludden und Michaela Splitter



- In 2020 wurde ein Projekt „OhneArzt-Modell“ im Rahmen des Projektes „Ländliche Veränderungsprozesse“ entwickelt und vorangetrieben.



## Digitalisierung im Rathaus

### Einführung OpenRathaus

Mit der Inbetriebnahme von Open Rathaus/Open Kreishaus durch den Landkreis Emsland und die acht Kommunen Lingen, Meppen, Papenburg, **Rhede**, Dörpen, Freren, Geeste und Spelle im Januar 2020 ist der Landkreis Emsland die erste Kreisverwaltung in Niedersachsen mit einem digitalen Portalverbund. Die weiteren emsländischen Kommunen werden nach und nach in diese vernetzte Plattform aufgenommen.



Künftig sollen 575 Dienstleistungen der Verwaltungen in digitaler Form zur Verfügung stehen. Bürgerinnen und Bürger können damit beispielsweise Geburts-, Ehe- und Sterbeurkunden beantragen oder An- und Ummeldungen des Wohnsitzes vornehmen. Gewerbeanmeldungen und -abmeldungen, Auszüge aus dem Gewerbezentralregister sowie An- und Abmeldungen zur Hundesteuer zählen ebenfalls zu den angebotenen digitalen Dienstleistungen. Auch die dabei entstehenden Gebühren können online beglichen werden. „Der Gang zum Amt“ wird in diesen Fällen unnötig. Rund um die Uhr, am Feierabend oder an den Wochenenden stehen die Serviceleistungen für Bürgerinnen und Bürger bereit







## Digitalisierung im Rathaus

### Einführung Rhede Ems App



Die Gemeinde Rhede (Ems) startete im August 2020 mit der neuen Rhede (Ems) App fürs Smartphone. Die virtuelle Plattform soll den Einwohnern und Gästen Wissenswertes aus dem Dorfleben aktuell zur Verfügung stellen.

Durch die App soll das Gemeindeleben in der Einheitsgemeinde Rhede (Ems) mit den Gemeindeteilen Borsum, Brual, Neurhede und Rhede digitalisiert und intensiviert werden. Es handelt sich hierbei um ein Portal von Bürgern für Bürger. Sie soll genutzt werden, um Termine der Vereine und Gruppen sowie Infos aus der Gemeinde auszutauschen, so dass z. B. Terminüberschneidungen vermieden werden können. Die Vereine können mit eigenen Zugangsdaten die Inhalte der App pflegen. Wer mag, kann auch unterwegs den „Gemeindebrief“ lesen oder die Rubrik „Aktuell“ aufrufen, in der wichtige Nachrichten aus der Gemeinde erscheinen. Unter „Partner“ sind Unternehmen und Gewerbetreibende aufgeführt, eine Verlinkung zu deren Internetseiten ist möglich. Diese sollen durch ihre Werbung auf Dauer das Angebot mitfinanzieren. Ferner wird die App ergänzt durch eine digitale Pinnwand, an der kostenlos Kleinanzeigen aufgegeben werden können, sowie einer Funktion, die über das Wetter in Rhede berichtet. Zusätzlich wurde auch ein komplettes Branchenverzeichnis hinterlegt. Einheimische und Gäste können sich so z.B. einen schnellen Überblick über Einkaufsmöglichkeiten, ärztliche Versorgung oder Restaurants in der Einheitsgemeinde Rhede verschaffen.

### Ausstattung diverser Besprechungsräume mit Bildschirmen

Die Besprechungsräume des Rathauses wurden mit Smart-TV sowie Minicomputern zur Verbesserung der Präsentationstechnik ausgestattet. Im Jahr 2021 werden noch der Besprechungsraum im Ratstrakt sowie der große Ratssaal mit moderner Präsentationstechnik ausgerüstet.





## **Digitalisierung im Rathaus**

---

### **Schaffung von Homeoffice Lösungen**



Unter dem Aspekt der Familienfreundlichkeit wurden Homeoffice Lösungen eingerichtet. Die Corona-Pandemie hat zudem gezeigt, dass auch aus diesem Grund die Thematik des Arbeitens aus dem Home-Office stärker berücksichtigt werden muss, um den Dienstbetrieb stets aufrecht erhalten zu können. Alle Fachbereichsleitungen sowie die Gemeindekasse wurden daher mit zusätzlicher

Hardware ausgerüstet, welche auch von Zuhause aus Zugriff auf das Netzwerk der Gemeindeverwaltung mit allen Dokumenten sowie auf die fachspezifischen EDV-Programme und Email-Schriftverkehr ermöglichen. Für die Zukunft soll verstärkt Hardware beschafft werden, welche sowohl am Arbeitsplatz als auch im Home-Office genutzt werden kann. Somit werden doppelte Arbeitsplatzausrüstungen vermieden.

### **Digitalisierung**

Die im Jahr 2020 begonnene Digitalisierung des Rathauses wird im Jahr 2021 fortgesetzt. Durch die neuen Softwarelösungen soll der Papierbedarf im Rathaus drastisch reduziert werden. Dieses ermöglicht ein effizienteres Arbeiten und leistet einen enormen Beitrag zum Umweltschutz.

- Einführung Dokumentenmanagementsystem (Digitale Akte)
- Einführung „Digitale Bearbeitung von Eingangsrechnungen“
- Einführung einer neuen und effizienteren Einwohnermeldewesen-Software
- Einführung eines professionellen Ratsinformationssystems
- Relaunch Homepage [www.rhede-ems.de](http://www.rhede-ems.de)



## Weiteres

### Rentenberatung im Rathaus

Manfred Bußmann, Versichertenältester der Deutschen Rentenversicherung für den Landkreis Emsland übernimmt seit Juni 2020 den Bereich Einheitsgemeinde Rhede (Ems) mit einer Sprechstunde für Kontenklärung, Antragsaufnahme und Formulare einmal im Monat im Rathaus.



### Ausweisung von Rettungspunkten im Gemeindegebiet

Das System der Rettungspunkte wurde in den Wäldern sowie auf Rad- und Wanderwegen abseits des öffentlichen Straßennetzes in Rhede eingeführt. Bei den Rettungspunkten handelt es sich um Orte im Wald sowie an Rad- und Wanderwegen, die mithilfe von Koordinatenangaben festgelegt sind. Diese Rettungspunkte werden auf fest montierten Schildern ausgewiesen, haben eine eindeutige Bezeichnung und sind der Leitstelle mit den entsprechenden Koordinaten bekannt.



Dort kann derjenige, der Hilfe benötigt, vom Rettungsdienst aufgenommen werden oder ein Lotse führt die Helfer weiter zum Notfallort. Die Rettungspunkte sollen dafür sorgen, dass die Rettungskräfte die Einsatzstelle schnell finden, indem die Rettungsleitstelle des Landkreises (Notruf 112) durch den Anrufer genaue Kenntnis vom Unfallort beziehungsweise Notfallort erhält.

In der Gemeinde Rhede (Ems) wurden mittlerweile 19 dieser Rettungspunkte an häufig genutzten Fahrrad- und Wanderwegen sowie Freizeiteinrichtungen (Badeseen etc.) ausgewiesen.





## Weiteres

### Befall des Gemeindegebiet mit dem Eichenprozessionsspinner EPS

Nachdem es im Jahr 2019 erstmalig zu einem punktuellen Befall mit dem Eichenprozessionsspinner gekommen ist, kam es im Jahr 2020 zu einem großflächigen Befall der Ortsteile Rhede, Neurhede und Borsum.



Da der Bauhof der (Ems) personell und Lage ist, gemeindeweit tätig zu werden, wurde Landschaftsbaubetrieb Rhede (Ems) ein Bekämpfung des EPS Betrieb saugt nach Gemeinde die Gespinste ab und Bauhof kennzeichnet bzw. Areale. Ob auf ausreichend sein wird, Zumindest für den Plätze, Kindergärten, und muss auch über den nachgedacht werden. verstärkt die Ansiedlung „Fressfeinden“, z.B. gefördert. Es sollen Nistkästen beschafft werden.

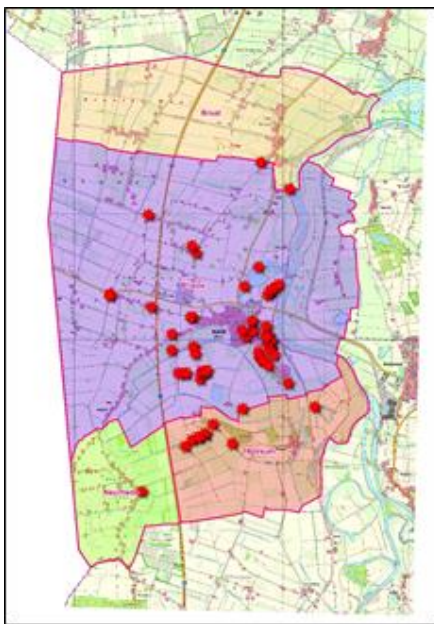


Abbildung: dokumentierter EPS-Befall in 2020

Gemeinde Rhede technisch nicht in der bei einem EPS-Befall mit einem Garten- und aus der Gemeinde Vertrag zur geschlossen. Der Meldung durch die vorgefundenen EPS-vernichtet diese. Der die betreffenden Bäume Dauer diese Methode ist zweifelhaft. Schutz öffentlicher Schulen, Spielplätze Pflegeeinrichtungen Einsatz von Bioziden Im Frühjahr wird zudem von sogenannten Blau- und Kohlmeisen hierfür zunächst 100 und aufgehängt



## Weiteres

### Umweltschutz

#### **Projekt „So viel Leben am Wegesrand“ in der Einheitsgemeinde Rhede (Ems)**

Die Gemeinde Rhede (Ems) verfügt über ein Wegenetz von ca. 200 km Länge. In den vergangenen Jahren verfolgen wir entlang der Wege im Außenbereich zielstrebig eine Renaturierung der Wegeseitenräume durch extensive Mahd und somit einer Schaffung von Lebensräumen für Bienen, Schmetterlingen und vielen anderen Tieren und Pflanzen. Dieses Bestreben erwies sich auch in diesem Jahr wieder als Mehrwert für die Natur und als positiver Blickfang entlang vieler Wege.



- Auch im kommenden Jahr wird dieses Projekt konsequent fortgesetzt und weitere Umweltprojekte werden folgen.



## Ausblick auf 2021

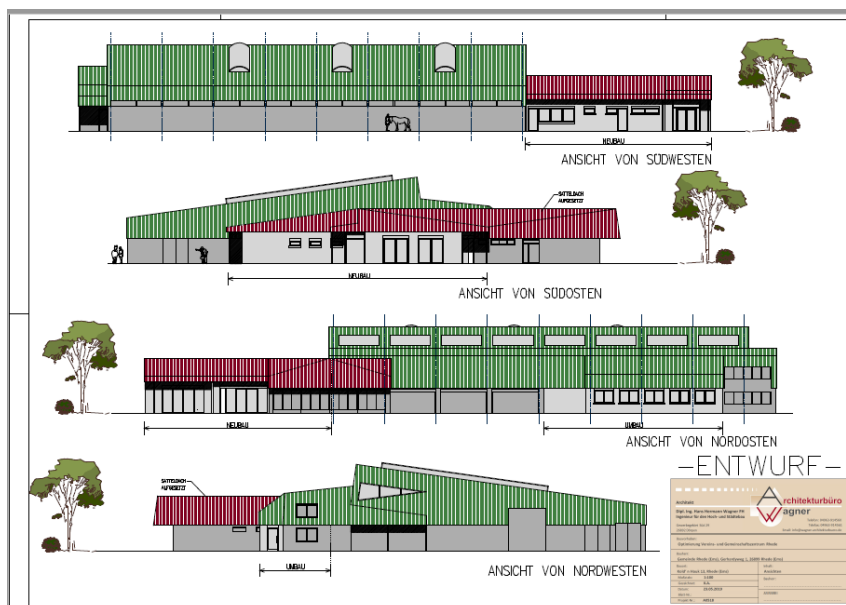
### Einführung des Fahrradknotenpunktsystems Emsland:

# Fahrrad- Knotenpunktsystem

- In Kooperation mit der Emsland Tourismus GmbH, der Stadt Papenburg und der Samtgemeinde Dörpen wird das niederländische Fahrradknotenpunktsystem (fietsknotenpunktsystem) auch in der Gemeinde Rhede (Ems) eingeführt. Das örtliche Radwanderwegenetz im nördlichen Emstal wird erheblich aufgewertet.

=====

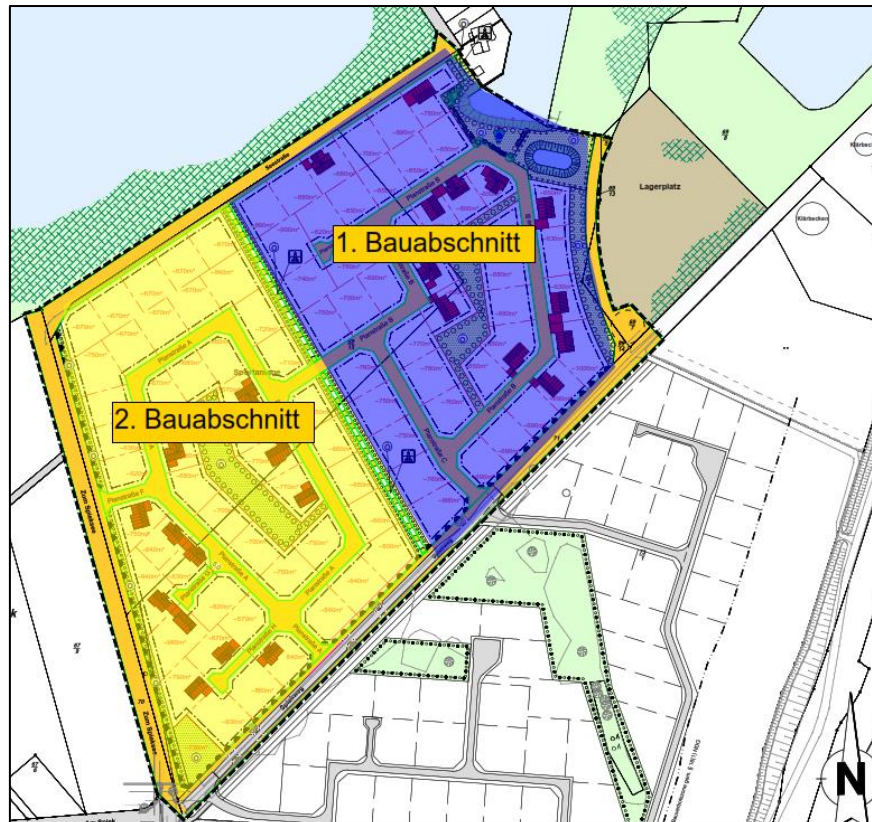
### Sanierung der Mehrzweckhalle Rhede



- Fertigstellung BA I „Anker“ und Einweihungsfeier
- Baubeginn BA II „Reitverein“



### Baugebiet in Rhede – Nördlich Spiekweg – II. Bauabschnitt



- Da der Verkauf im BA I sehr gut angelaufen ist, soll in 2021 nunmehr die Erschließung des 2. Bauabschnitts durchgeführt werden. Hierdurch werden insgesamt 47 Baugrundstücke erschlossen.

