



Jahresbericht 2014 Gemeinde Rhede (Ems)



**Neugestaltung des Marktplatzes in Rhede
- Freigabe am 21.07.2014 -**



Schulentwicklung

Die Grund- und Oberschule Ludgerusschule Rhede (seit 01.08.2011) mit derzeit 300 Schülerinnen und Schülern ist ein Aushängeschild für die Gemeinde Rhede (Ems) und mit den im Jahre 2010 sanierten Gebäuden, dem neuen Kreativzentrum (Inbetriebnahme 2008) und dem Technikhaus (2013) gut aufgestellt.

Anerkennung als Europaschule

Am 24.10.2014 wurde im Forum der Ludgerusschule die Urkunde „Europaschule in Niedersachsen“ von der Landesschulbehörde Niedersachsen überreicht. Ein weiteres Highlight in der Geschichte der Ludgerusschule und einer wichtiger Beitrag zur Standortsicherung.



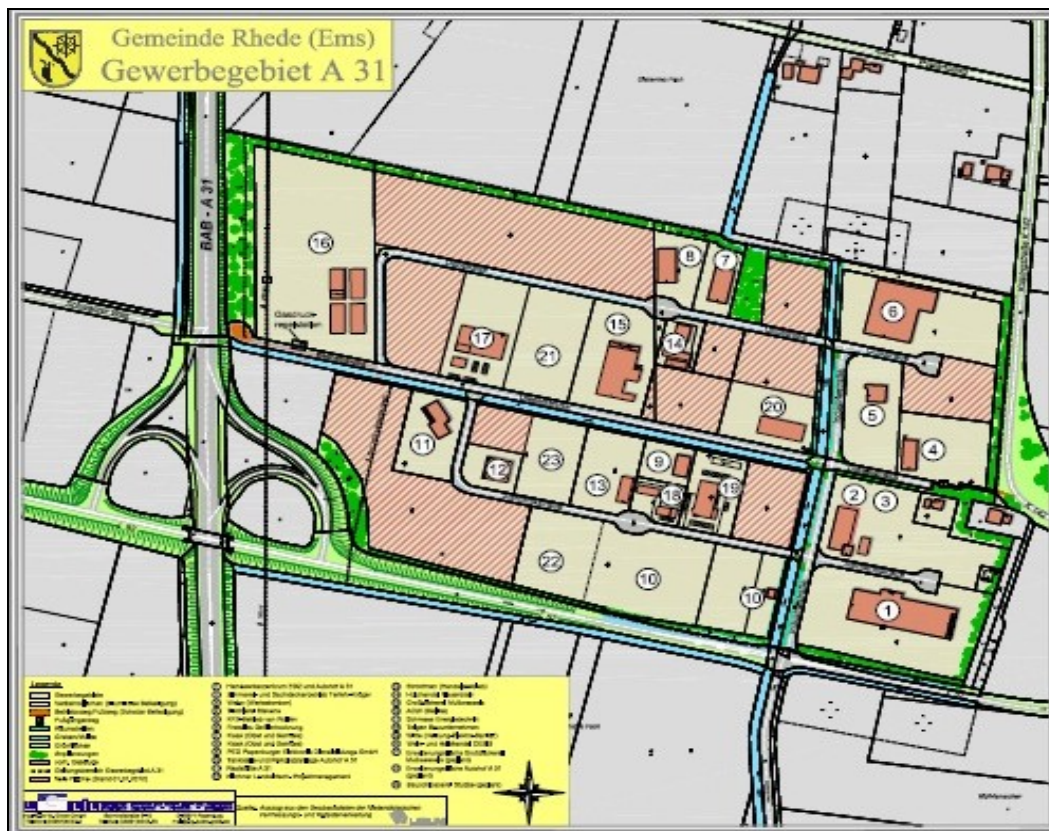
Überreichung der Urkunde am 24.10.2014 (Foto: Emszeitung)

Projekte und Initiativen der Ludgerusschule

- Aufführung des Theaterstückes "La guerre" durch die Klasse 10 RS Ludgerusschule Rhede und die Theatergruppe Rhede - Anlass 100 - Jahre I. Weltkrieg
- Vielfältige Aktivitäten in allen Bereichen der Schule u.a. Schwerpunkt Schach

Gewerbegebiet A 31

Mit dem Gewerbegebiet A 31 ist der Ansatz für eine gute gewerbliche Entwicklung der Gemeinde Rhede gelegt worden. Neben dem Ems-Dollart-Zentrum haben eine Vielzahl von Firmen in diesem Bereich ihre Betriebsstätten errichtet. Rund 300 Arbeitsplätze sind vorhanden.



Erweiterung des Gewerbegebietes A 31

Die Flächensicherung zur Erweiterung des Gewerbegebietes A 31 erfordert eine langfristige und intensive Vorarbeit mit vielen Gesprächen und Verhandlungen. 2/3 Drittel der Flächen sind für eine Entwicklung gesichert. Das Ankauf-Projekt soll in 2015 abgeschlossen werden.



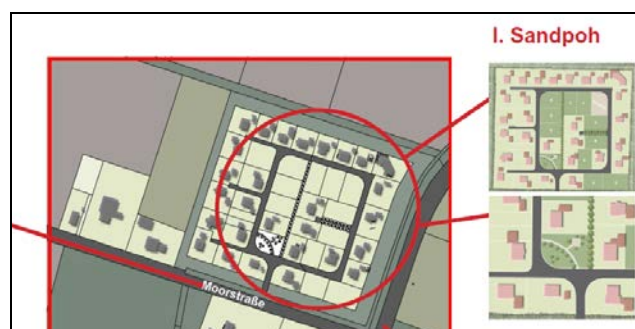
Ortsentwicklungsplanung

Dorfentwicklungskonzept für Brual vom 28.11.2013

- Aufwertung des Ortskernbereiches – Sägerei 2013/2014



- Weiterentwicklung des Baugebietes Sandpoh mit Allmendeflächen 2014



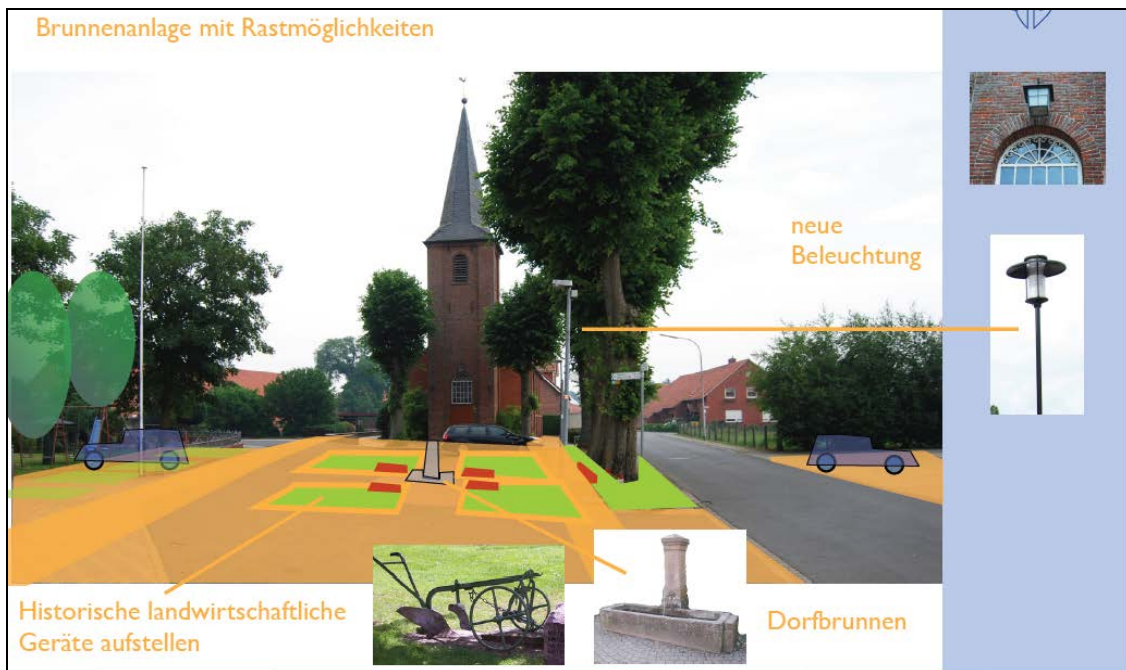
- Herrichtung Spielplatz Spriddel 2014



Ortsentwicklungsplanung

Dorfentwicklungskonzept für Borsum vom 31.07.2014

- Stärken-, Schwächen- und Chancenanalyse
- Dorfstraße - Verbesserung der Ortsmittesituation
- Umgestaltung Bereich südlich der Dorfstraße
- Ausweisung von Wander- u. Radrundwegen
- Natur erleben – Errichtung von Aussichtspunkten
- Erhalt und Entwicklungsmöglichkeiten für ortstypische Gulfhäuser



- Vorstellung in öffentlicher Ratssitzung in Borsum im Saal Kassens mit Borsumer Einwohner am 31.07.2014



Ortsentwicklungsplanung

Dorfentwicklungskonzept für Neurhede

- Besichtigungsfahrt am 07.08.2014
- Arbeitsgruppe hat sich am 21.11. mit Stärken- u. Schwächenanalyse befasst

Ortsentwicklungskonzept für Aschendorf - Rhede – Nieders. Landgesellschaft

Am 10.10.2013 wurde in einer gemeinsamen Sitzung des Ortsrates Aschendorf und des Gemeinderates Rhede beschlossen, gemeinschaftlich ein integriertes Handlungs- und Entwicklungskonzept für 2015/2016 auf den Weg zu bringen.



Unterzeichnung der Kooperationsvereinbarung durch
die Bürgermeister Bechtluft und Conens

- Der Bewerbungsantrag für 2015 wurde in Zusammenarbeit mit der Nieders. Landgesellschaft im Juni 2014 beim Land Niedersachsen gestellt.



Ortsentwicklungsplanung

Neugestaltung des Marktplatzes in Rhede



- Freigabe am 21.07.2014 –

Weitere Entwicklungen im Ortskernbereich Rhede

- Haus Salus am Marktplatz Rhede
- Ansiedlung des Unternehmens „Stoffquartier“ in den ehemaligen Schlecker-Räumlichkeiten
- Beginn Projekt „Wohn- und Geschäftshaus“ an der Kirchstraße 8



Interkommunale Zusammenarbeit

Niederländische Partnergemeinde Bellingwedde

Die grenzüberschreitende Zusammenarbeit ist von großer Bedeutung für die Gemeinde Rhede (Ems).

- Grenzüberschreitende Beratungsangebote durch Mitarbeiter der Gemeinden
- Sitzungen des „Ausschusses für grenzüberschreitende Zusammenarbeit und Schule“ in Bellingwedde und in Rhede
- Förderpool für grenzüberschreitende Zusammenarbeit von Gruppen und Vereinen

Polnische Partnergemeinde Lidzbark Warminski

Die Partnerschaft zwischen den Gemeinden Rhede (Ems) und der Gemeinde Lidzbark Warminski im Landkreis Lidzbark Warminski wurde am 10.10.2012 unter dem zustimmenden Beifall der Ratsmitglieder und vieler Gäste durch Unterzeichnung der Partnerschaftsvereinbarungen durch die Bürgermeister Gerhard Conens und Artur Jankowski vereinbart.



Besuch der Delegation der Partnergemeinde Lidzbark Warminski
im Sportzentrum Rhede am 19.09.2014

Der Besuch der polnischen Delegation vom 19.9. bis 22.9.2014 in Rhede war ein voller Erfolg und hat den Zusammenhalt verfestigt. Für das Jahr 2015 wurde bereits die Einladung zum Besuch in Lidzbark Warminski ausgesprochen.

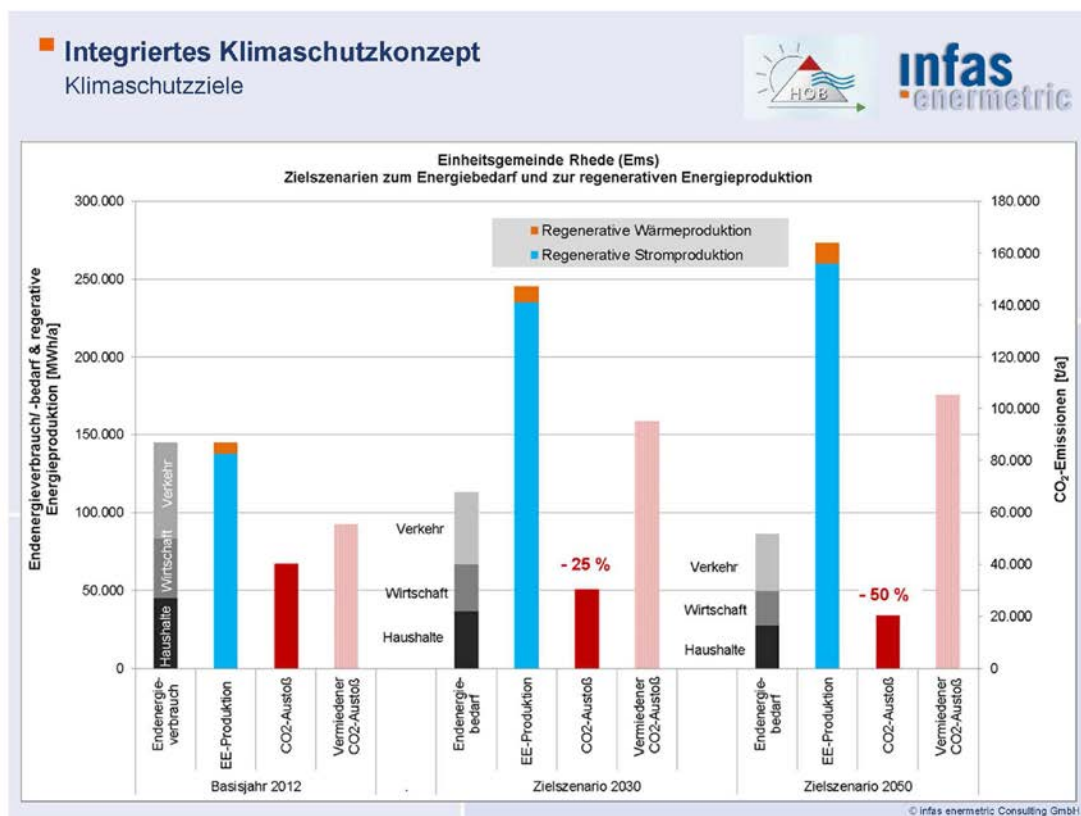


Interkommunale Zusammenarbeit

Interkommunale Zusammenarbeit Rhede – Dörpen – Papenburg

Konzept für die Klimaschutzregion „Rhede-Dörpen-Papenburg“

Das gemeinsame Konzept für die Klimaschutzregion „Rhede-Dörpen-Papenburg“ wurde unter Begleitung der Fa. Infas Enermetric, Greven, erarbeitet. Hieraus geht hervor, dass die Gemeinde Rhede bereits heute klimaneutral ist. Es wurden Zielszenarien für die Jahre 2030 und 2050 erarbeitet und ein ausführlicher Maßnahmenkatalog zur Erreichung dieser Ziele vorgestellt.



- Zur Umsetzung der Maßnahmen soll ein(e) Klimaschutzmanager/in im kommenden Jahr eingestellt werden.



Interkommunale Zusammenarbeit



Weitere Aktivitäten im Rahmen dieser Zusammenarbeit:

- Beitritt zum Förderverein des Marienhospitals Papenburg
- IHEK Aschendorf und Rhede Auftaktveranstaltung am 10.10.2013



Finanzwirtschaft

Haushaltsentwicklung

- Mit großen Sparanstrengungen und einer guten Steuerentwicklung konnte die Haushaltssituation in den letzten Jahren ausgeglichen gestaltet werden.
- Gewerbesteuer von 280.000 € (2000) auf ca. 1,4 Mio. (2014).

Eröffnungsbilanz 01.01.2012 geprüft und am 16.09.2014 vom Rat beschlossen

Das Bilanzvolumen beträgt auf der Aktivseite	30.880.369,86 €
1. Immaterielles Vermögen	16.169,17 €
2. Sachvermögen	28.161.338,52 €
3. Finanzvermögen	202.330,63 €
4. Liquide Mittel	2.470.163,96 €
5. Aktive Rechnungsabgrenzung	30.367,58 €

Die Bilanzsumme auf der Passivseite beträgt	30.880.369,86 €
1. Schulden	938.961,79 €
2. Rückstellungen	2.422.752,78 €
3. Passive Rechnungsabgrenzung	315.536,93 €
4. Investitionszuweisungen und Beiträge	15.039.357,24 €
5. Reinvermögen	12.163.761,12 €

Schuldenstand zum 31.12.2013

	Art der Schulden	Gesamtbetrag am 31.12. des Haushaltsjahres	Restlaufzeit bis zu 1 Jahr	Restlaufzeit 1 bis 5 Jahre	Restlaufzeit mehr als 5 Jahre	Gesamtbetrag am 31.12. des Vorjahres
	1	2	3	4	5	6
1.	Geldschulden	509.175,87	145.532,39	151.359,48	212.284,00	614.307,86
1.1	Anleihen					
1.2	Verb. aus Krediten für Investitionen	509.175,87	145.532,39	151.359,48	212.284,00	614.307,86
1.3	Liquiditätskredite					
1.4	Sonstige Geldschulden					
2.	Verb. aus kreditähnlichen Rechtsgeschäften					
3.	Verb. aus Lieferungen und Leistungen	99.045,68	99.045,68			143.584,91
4.	Transferverbindlichkeiten	31.165,46	31.165,46			12.064,58
5.	Sonstige Verbindlichkeiten	35.965,88	35.965,88			46.452,16
	Schulden insgesamt	675.352,89	311.709,41	151.359,48	212.284,00	816.409,51

Rücklagenstand

- Guter Rücklagenbestand
- Damit können Zukunftsprojekte z.B. im Bereich Innenentwicklung und Bau- und Gewerbegebietserweiterungen finanziert werden.

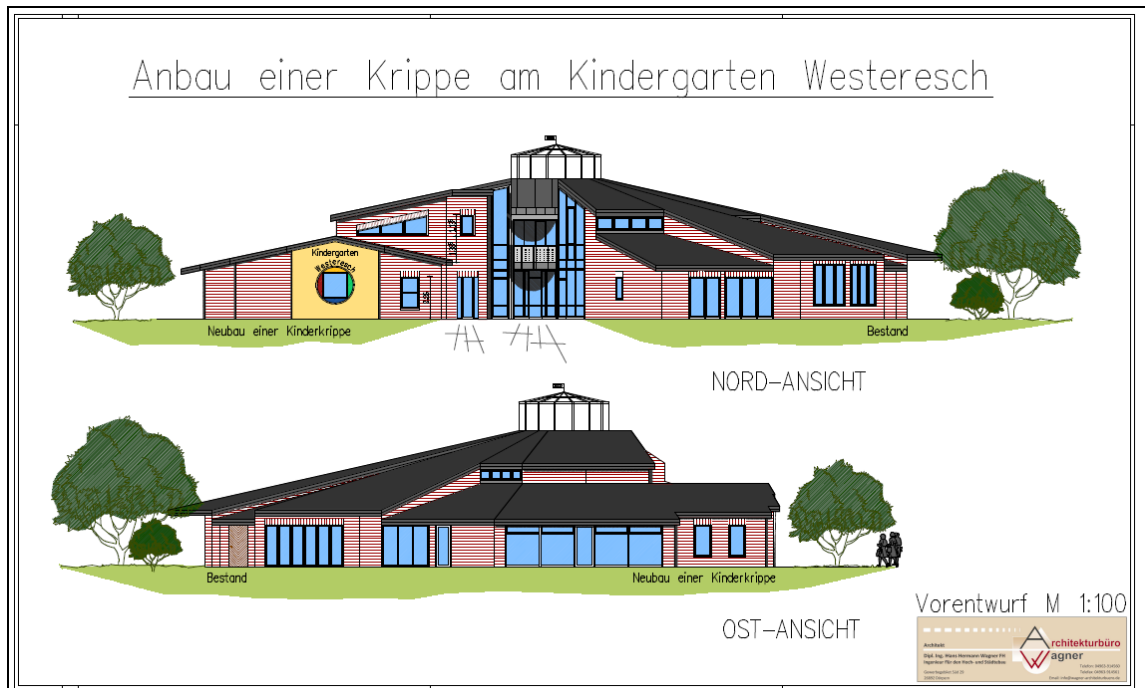


Soziales - Jugend - Sport

Kindergärten – Kinderkrippen – Familienzentrum

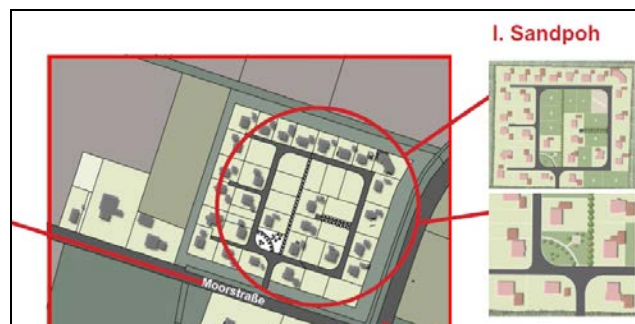
Die Kindergartenangebote wurden bedarfsgerecht ausgebaut. 1. Kinderkrippe mit 15 Plätzen zum 01.08.2009 - 2. Krippengruppe mit weiteren 15 Plätzen zum 01.08.2011 - Einzelintegration in einer Krippengruppe sowie Integrationsgruppe im Kindergarten St Nikolaus. Die Gemeinde Rhede stellte im Jahr 2014 insgesamt 180.000 € im Haushaltsplan für die Kindergartenfinanzierung zur Verfügung.

- Übergangskrippe 10 Plätze ab 01.02.2014 im KG Westeresch eingerichtet
- 15 Krippenplätze für 2014/2015 im KG Westeresch – Baubeginn am 01.08.2014



Kinder- und Jugendförderung

- Herrichtung Kinderspielplatz Spriddel im Sommer 2014
- Gemeinschaftsspielflächen Sandpoh im Herbst 2014





Soziales - Jugend - Sport

Initiative zur Stärkung der ärztlichen Versorgung

Auf Initiative der Gemeinde Rhede (Ems) hat am Freitag, 05.09.2014, ein Treffen der in Rhede ansässigen Mediziner (Hausärzte Frau Raissa Schadrin und Herr Dr. Martin Kern, Zahnarzt Bert Bouma, Apotheker Dr. Hans-Georg Möller), Dr. Koettnitz, Chefarzt im Marienhospital Papenburg, Frau Johanna Sievering, Leiterin des Fachbereiches Gesundheit beim Landkreis Emsland, Nils Siemen, Projektleiter bei der Ems-Achse und Studenten/innen aus der Region stattgefunden hat. Ziel der Initiative ist es, Kontakte zwischen angehenden Ärzten aus der Region und schon länger vor Ort ansässigen Ärzten herzustellen.



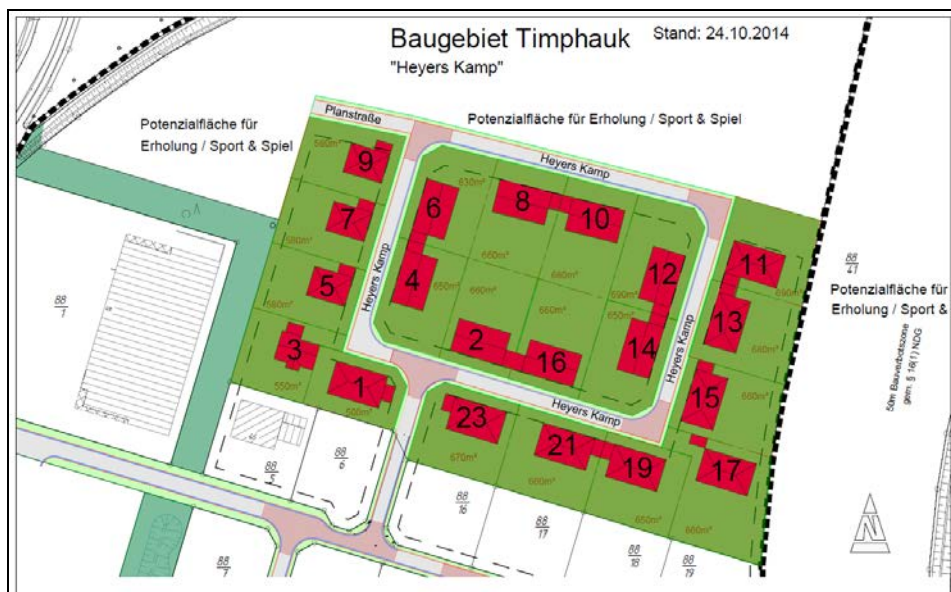
**Treffen von in Rhede ansässigen Ärzten, Studenten/innen aus der Region,
Vertretern des Landkreises Emsland, der Ems-Achse und der Gemeinde Rhede (Ems)
am 05.09.2014**



Wohnungsbau

Baugrundstücke in Rhede - Baugebiet „Timpfauk“

- Derzeit herrscht rege Bautätigkeit. Von den 37 Plätzen sind 35 verkauft. Die Bauleitplanung für 19 Bauplätze wurde abgeschlossen. Die Erschließung ist ausgeschrieben und soll im Frühjahr umgesetzt werden. Schon jetzt 6 reserviert (Stand: 18.11.2014).



Baugrundstücke „Wohnen am Spieksee“



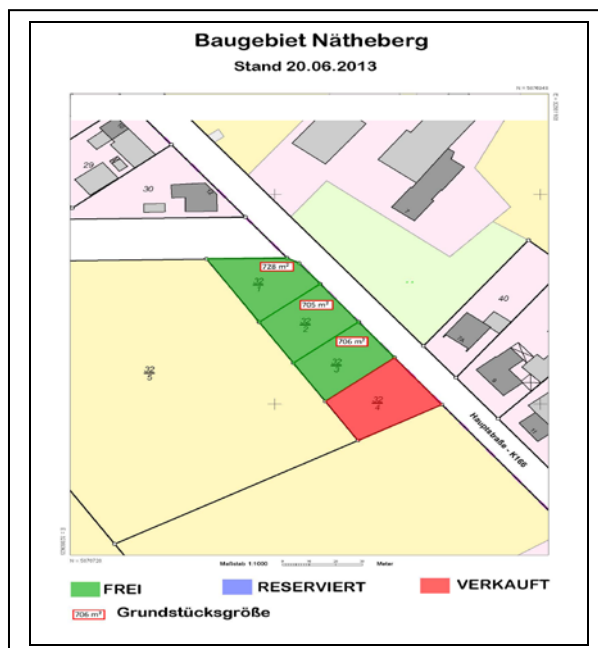
- Der Bebauungsplan wurde überarbeitet und ein neues Vermarktungskonzept erstellt. Eine deutliche Belebung wird erwartet.



Wohnungsbau

Baugrundstücke in Neurhede - Baugebiet „Nätheberg“

Im Baugebiet „Nätheberg“ stehen 3 Bauplätze zur sofortigen Bebauung zur Verfügung. Im Baugebiet „Wiesengrund“ wurde im Jahr 2014 das vorletzte Baugrundstück verkauft und ist bereits bebaut.



Baugrundstücke in Brual - Baugebiet „Sandpoh“

Im Baugebiet Sandpoh in Brual (insgesamt 40 Plätze) stehen derzeit noch 9 freie Bauplätze zur Verfügung.

- Projekt zur Attraktivierung des Baugebietes war ein Erfolg
- 2 Baugrundstücke verkauft – 1 Grundstück reserviert
- Weitere Bauaktivitäten im Brualer Umland

Baugrundstücke in Brual - Baugebiet „Spriddel“

Im Baugebiet Spriddel wurden 2 Wohnhäuser errichtet und ergänzen das vorhandene Baugebiet in Brual.



Infrastruktur

Landesraumordnungsprogramm 2014 (LROP)

Das LROP wird derzeit vom Land Niedersachsen geändert und ergänzt. Im Beteiligungsverfahren wurde von der Gemeinde Rhede auf folgendes hingewiesen:

- Vorrangiger Breitbandausbau ist für den ländlichen Raum
- Planungshoheit muss bei den Gemeinde bleiben – Entwicklung von Kommunen muss auch außerhalb zentraler Orte möglich sein
- Keine Einschränkungen der Nahversorgungsmöglichkeiten kleinerer Kommunen
- Ablehnung der Ausweisung von Flächen für Moorschutz, die in der Vergangenheit z.B. im Rahmen des „Emslandplanes“ für eine Nutzung kultiviert wurden; Überprüfung der weiteren ausgewiesenen Flächen im Hinblick auf vorhandenen und zukünftige kommunale und private Nutzungen

Überarbeitung des Reg. Raumordnungsprogramms Emsland – Windenergie

- Überarbeitung in 2014 – Repoweringmöglichkeiten für Rheder Windparks

Breitbandausbau

- Zur Verbesserung der Internetanbindung für die Gewerbebetriebe in der Ortslage Brual hat die Gemeinde Rhede (Ems) im Jahr 2014 ein sogenanntes Interessenbekundungsverfahren (IBV) durchgeführt. Die Deutsche Telekom hat die Ausschreibung gewonnen. Die Arbeiten mit einem Gesamtvolumen von ca. 200.000 € werden derzeit durchgeführt und sind im März 2015 abgeschlossen. Lt. Telekom sind in der Ortslage Brual für Betriebe wie auch für Privathaushalte 25 bis 50 Mbit/s zu erwarten.



Sicherheit und Ordnung

Freiwillige Feuerwehr Rhede

Die Feuerwehr Rhede leistet durch ihre Einsätze bei Bränden wie insbesondere auch bei Hilfeleistungen (z.B. Rettungseinsätze bei Verkehrsunfällen) einen sehr wichtigen Beitrag für die Sicherheit in der Einheitsgemeinde Rhede.



Daten und Fakten (Stand 2013):

- 44 aktive Feuerwehrleute, 7 Anwärter und 11 Feuerwehrleute in der Altersabteilung
- Bootsgruppe mit 10 Mitgliedern - 8 Extra-Übungsabende
- 7 Brandeinsätze und 16 Hilfeleistungseinsätze mit insgesamt 1.142 Std.
- Dienst- und Übungsabende und Lehrgangsbesuche mit insgesamt 2.980 Std.
- Defibrillator angeschafft
- 4 Feuerwehrleute erwerben Bootsführerschein
- Ergebnis der Blindensammlung 2013: 5.078,07 Euro

2014:

- Rücktritt von Gemeindebrandmeister Heiner Dickebohm aus beruflichen Gründen im Oktober 2014; der stellvertretende GBM Andreas Brak leitet seitdem gemeinsam mit dem Kommando der Wehr die Freiwillige Feuerwehr Rhede.
- Beginn der Sanierungsarbeiten am Feuerwehrgerätehaus in Rhede im November 2014 (Austausch Fenster, neue Bodenplatte, Instandsetzung Tore)



Kultur und Heimatpflege

Ehrenamtliches Engagement

Ohne das ehrenamtliche Engagement der Bürger der Gemeinde Rhede (Ems) wären viele Projekte und Maßnahmen sowie die Vereinsarbeit nicht möglich gewesen. Die Gemeinde unterstützt diese Initiativen nach besten Kräften und gibt - da wo es möglich ist - Zuschüsse zur Durchführung von Baumaßnahmen.

40 Jahre Alten- und Pflegeheim St. Nikolausstift in Rhede

- Im August 2014 konnte unter großer Beteiligung der Einwohner der Gemeinde und der Bewohner/innen und Mitarbeiter/innen des Nikolausstiftes das 40 – jährige Bestehen als Alten- und Pflegeheim gefeiert werden.

Rheder Markt 2014

- Der seit dem Jahr 2011 festzustellende Aufschwung des Pferde- und Viehmarktes konnte in 2014 weiter verstärkt werden. Es wurde u.a. der Auftrieb von mehr als 300 Pferden und Ponys verzeichnet. Besonderer Höhepunkt war im Jahr 2014 der Marktbesuch durch die Mitglieder des Europäischen Parlamentes Jens Giesecke und Matthias Groote sowie Delegationen aus unseren Partnergemeinden Lidzbark Warminski und Bellingwedde.



v.l. BM Gerd Conens, MdEP Matthias Groote,
MdEP Jens Giesecke, BM Artur Jankowski
auf dem Rheder Markt 2014 am 22.09.2014



Kultur und Heimatpflege

Radroutenkonzept Rhede – Dörpen – Landkreis Emsland



Offizielle Vorstellung des Wanderroutenkonzeptes
auf dem Marktplatz in Rhede am 16.10.2014

Die Gemeinden Rhede (Ems) und Dörpen haben gemeinsam mit dem Landkreis Emsland die örtlichen Fahrradrouten überprüft und hinsichtlich der Wegeführung, Beschilderung und Bewerbung in das überörtliche Fahrradroutennetz des Landkreises Emsland integriert. Teilabschnitte der Route befinden sich auch in den niederländischen Gemeinden Bellingwedde und Vlagtwedde.

Alte Rheder Kirche - Gedächtniskirche

- Projektdokumentation Herr Jens Giebel „Aufarbeitung der Zeitgeschichte der Alten Rheder Kirche –Gedächtniskirche sowie das Gedenken an die Opfer von Krieg und Gewalt im Landkreis Emsland“
- Gedenkveranstaltung des Landkreises Emsland am 15.06.2014 aus Anlass des Beginns des I. Weltkrieg vor 100 Jahren
- Dauerausstellung in der „Alten Rheder Kirche“ in Zusammenarbeit mit der „Gedenkstätte Esterwegen“ ab 2015 geplant

Landwirtschaftsmuseum Rhede

- Sonderausstellung: „Es geht ans Eingemachte“



Weiteres

Neujahrsempfang 2014

Jährlich erfolgt ein Neujahrsempfang mit dem Höhepunkt der Ehrung von Bürgern und Vereinen aus der Einheitsgemeinde Rhede (Ems)

- Festvortrag von MdB Gitta Connemann

weitere Highlights 2014, z.B. Vereinsjubiläen

- 40 Jahre KLJB Brual