



# **Jahresbericht 2015 Gemeinde Rhede (Ems)**



**Neugestaltung des Marktplatzes in Rhede -  
Präsentation Hellerbernd-Denkmal am 30.08.2015**



## Schulentwicklung

Die Grund- und Oberschule Ludgerusschule Rhede mit derzeit rd. 300 Schülerinnen und Schülern ist ein Aushängeschild für die Gemeinde Rhede (Ems) und mit den im Jahre 2010 sanierten Gebäuden, dem Kreativzentrum (Inbetriebnahme 2008) und dem Technikhaus (2013) gut aufgestellt. Am 24.10.2014 wurde im Forum der Ludgerusschule die Urkunde „Europaschule in Niedersachsen“ von der Landesschulbehörde Niedersachsen überreicht. Ein weiteres Highlight in der Geschichte der Ludgerusschule und einer wichtiger Beitrag zur Standortsicherung.

Zum 01.2.2015 wurde der bisherige Schulleiter Hermann Wilkens in den Ruhestand verabschiedet und Otto Büning als neuer Schulleiter bestellt.

Schwerpunkte sind:

- Weiterführung der grenzüberschreitenden Partnerschaft und Zusammenarbeit unter dem Motto: "Think European- live European"
- Weiterentwicklung des Förderkonzeptes zur Stärkung der Grundschule
- Erstellung eines Inklusionskonzeptes
- Stärkung der Berufsorientierung in der Oberschule
- Fortsetzung NTC-Unterricht
- Ausbau Öffnungszeiten der Schulbücherei



Amtseinführung des neuen Schulleiters Otto Büning  
am 13.05.2015 (Foto: Emszeitung)

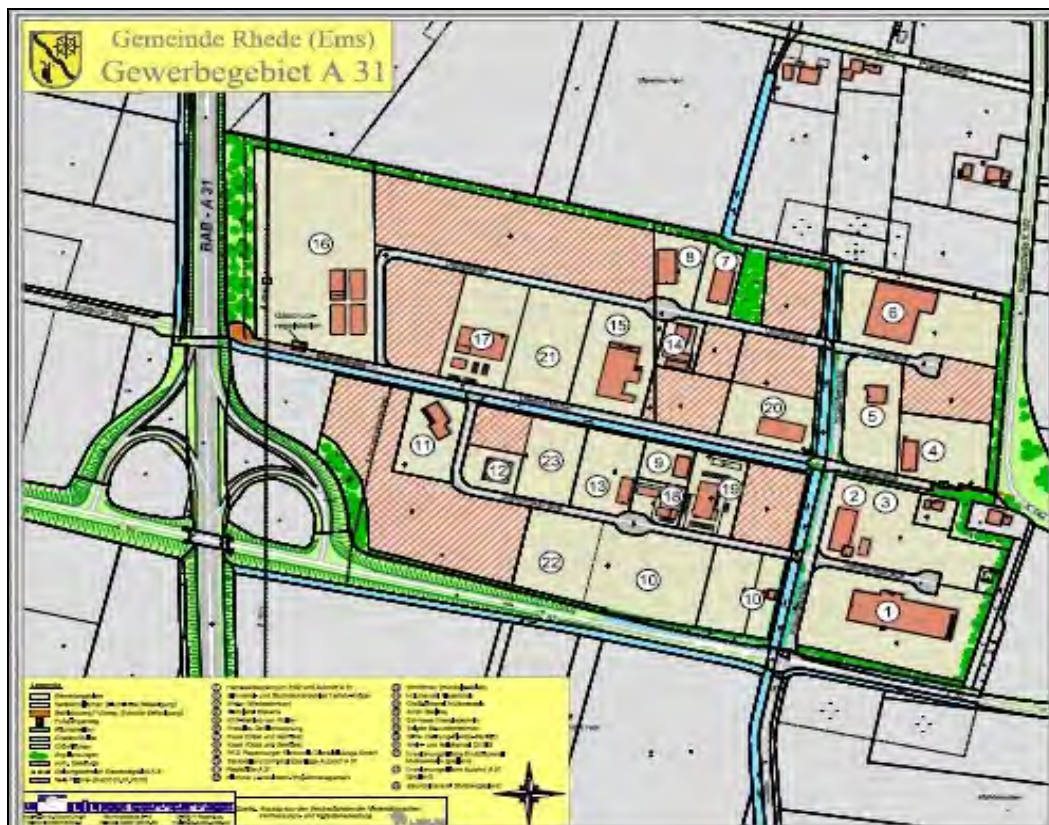
Ziel des neuen Schulleiters ist neben der Stärkung und dem Ausbau der Schulschwerpunkte eine Sicherung und Weiterentwicklung der inhaltlichen Qualität in der Grund- und Oberschule.



## Gewerbeentwicklung

### Gewerbegebiet A 31

Mit dem Gewerbegebiet A 31 ist der Ansatz für eine gute gewerbliche Entwicklung der Gemeinde Rhede gelegt worden. Neben dem Ems-Dollart-Zentrum haben eine Vielzahl von Firmen in diesem Bereich ihre Betriebsstätten errichtet. Rund 300 Arbeitsplätze sind vorhanden. Rund 1190 (2013) sozialversicherungspflichtige Arbeitsplätze sind vorhanden (2005= 732) Steigerung= 62,5%. Der Anteil der Auszubildenden an den insgesamt sozialversicherungspflichtig Beschäftigten im Gemeindegebiet beträgt im Jahr 2013 16,3 %. Rhede steht hier auf Ebene des Landkreises Emsland wie des Landes Niedersachsen an der Spitze (entsprechender Wert für Niedersachsen = 5,2 %, für den Landkreis Emsland = 6,3 %).



- Verkauf 2680 qm an Fa. Montabau (Erweiterung)
- Erweiterung Fa. Witte (Ausstellung und Erweiterung)
- Umgestaltung und Weiterentwicklung Innenbereich EDZ



### Erweiterung des Gewerbegebietes A 31

Die Flächensicherung zur Erweiterung des Gewerbegebietes A 31 erfordert eine langfristige und intensive Vorarbeit mit vielen Gesprächen und Verhandlungen. 2/3 Drittel der Flächen sind für eine Entwicklung gesichert.



- Ankauf von 10,2 ha lagerichtiger Flächen



- Vorläufiges Erschließungskonzept 2015

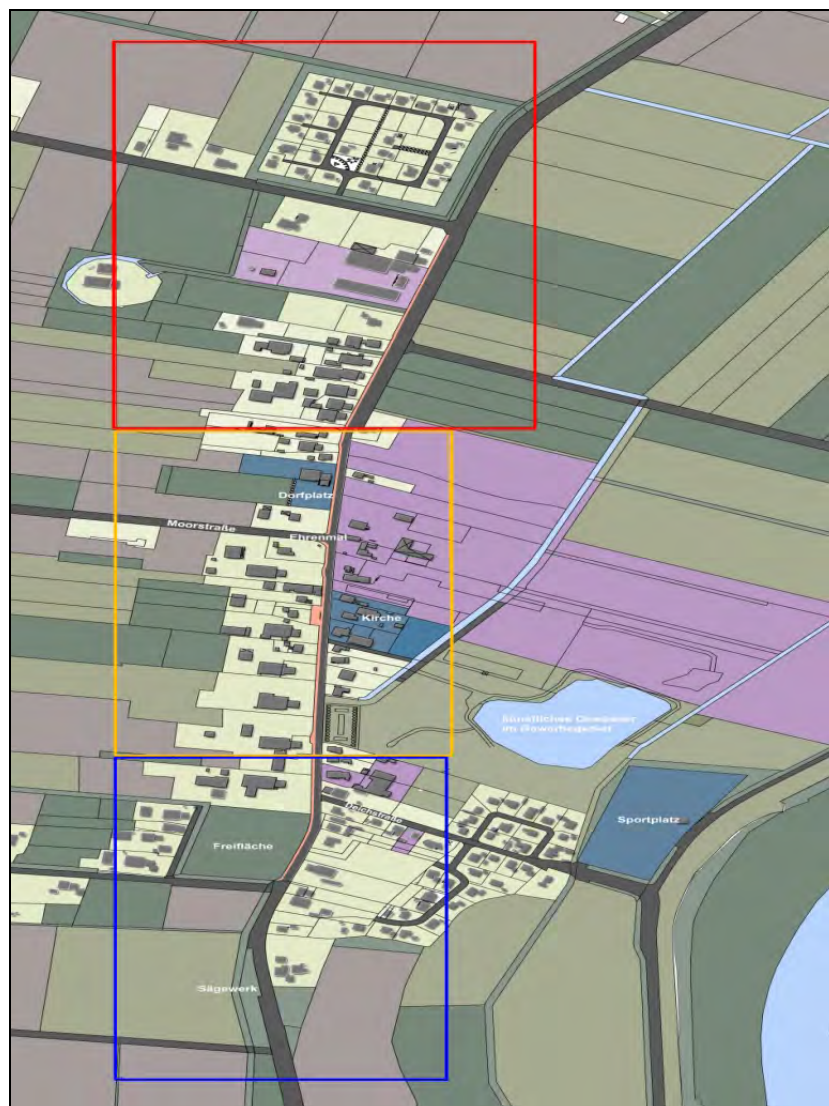


## Ortsentwicklungsplanung

### Dorfentwicklungskonzept für Brual vom 28.11.2013

Das Konzept widmet sich schwerpunktmäßig folgenden Problemstellungen:

- Weiterentwicklung des Baugebietes Sandpoh
- Aufwertung des Ortskernbereiches
- Erhalt und Entwicklungsmöglichkeiten für ortstypische Gulfhäuser
- Entwicklung von Bauflächen im Sinne einer ortstypischen Gestaltung



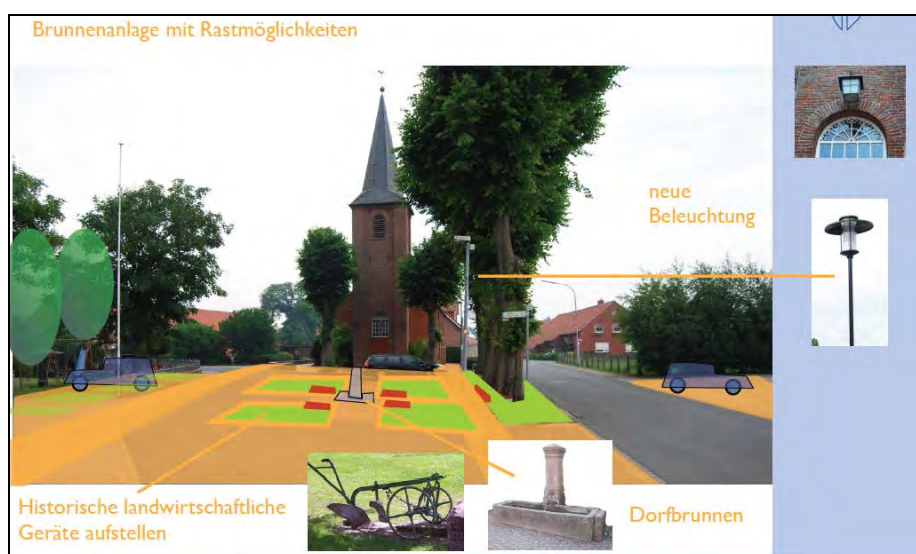
### Maßnahmen 2015:

- Die Verwaltung bereitet für Brual zusammen mit Borsum, Neurhede und Teilbereiche Rhede eine Aufnahme in das Förderprogramm „Dorfentwicklung“ vor mit dem Ziel der Aufnahme zum 01.07.2016



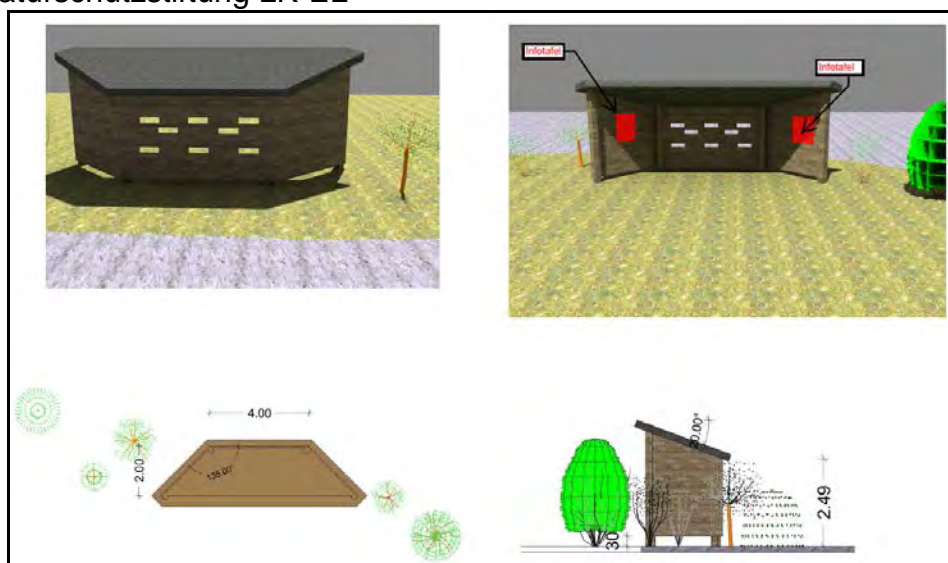
## Dorfentwicklungskonzept für Borsum vom 31.07.2014

- Dorfstraße - Verbesserung der Ortsmittesituation
- Umgestaltung Bereich südlich der Dorfstraße
- Ausweisung von Wander- u. Radrundwegen
- Natur erleben – Errichtung von Aussichtspunkten
- Erhalt und Entwicklungsmöglichkeiten für ortstypische Gulfhäuser



## Maßnahmen 2015:

- Ausweisung von 3 Wanderrouten (An der Lake – Borsumer Berge – Flaarsee)
- Bau Vogelbeobachtungsstation am Flaarsee – Projekt mit Bingo-Umweltstiftung, Naturschutzverbände, Angelverein Rhede, Hegering Rhede, Naturschutzstiftung LK-EL





# Ortsentwicklungsplanung

## Dorfentwicklungskonzept für Neurhede vom 17.11.2015



- Alte Neurheder Schule
  - Umnutzung, neue Nutzung mit Wohnen und Gewerbe
- Gemeindehaus Neurhede
  - Optimierung und Erweiterung zu einem „Haus für alle Vereine“
- Ansiedlung von Bauwilligen im Gemeindeteil Neurhede
  - Attraktivitätssteigerung Baugebiet Nättheberg – Werbung - Gestaltung
  - Wohnen in der alten Schule – Schaffung von 2 – 4 Wohnungen

## Maßnahmen 2015: (Verkauf alte Schule/Vorbereitung Optimierung Gemeindehaus)





## Ortsentwicklungsplanung

### Ortsentwicklungskonzept für Aschendorf - Rhede – Lehe

Am 10.10.2013 wurde in einer gemeinsamen Sitzung des Orsrates Aschendorf und des Gemeinderates Rhede beschlossen, gemeinschaftlich ein integriertes Handlungs- und Entwicklungskonzept für 2015/2016 auf den Weg zu bringen.



### Maßnahmen 2015:

- Aufnahmebescheid Land Niedersachsen zum 01.06.2015 in das Städtebauförderprogramm „Kleinere Städte und Gemeinden“ für Rhede, Aschendorf und Lehe
- Auftrag an die NLG zur Erarbeitung des integriertes Handlungs- und Entwicklungskonzeptes im September 2015
- 1. Treffen der Steuerungsgruppe am 15.12.2015
- Erarbeitung der notwendigen Daten- und Arbeitsgrundlagen
- Einleitung der Bürgerbeteiligung und Bildung von Arbeitskreisen





## Ortsentwicklungsplanung

### Neugestaltung des Marktplatzes in Rhede

Neugestaltung des Marktplatzes in Rhede im Jahre 2014 mit Parkplätzen, Grünanlagen sowie Bushaltestelle.



### Schaffung eines „Hellerbernd-Platzes“ im zentralen Bereich des Marktplatzes



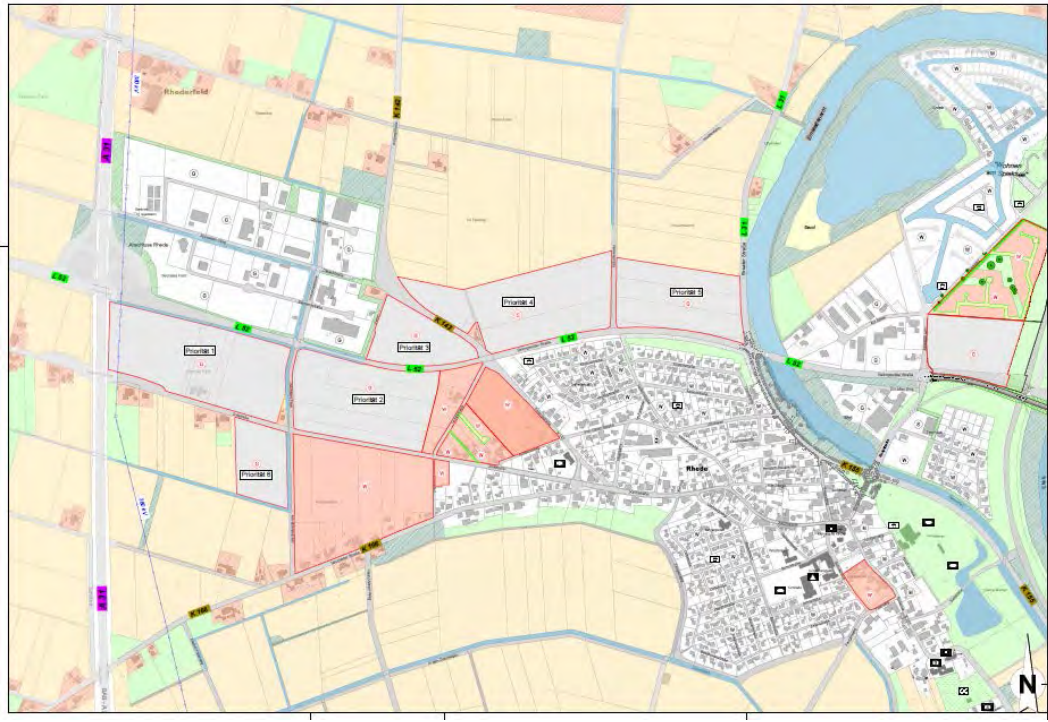
Neugestaltung des Marktplatzes in Rhede –  
Präsentation Hellerbernd-Denkmal am 30.08.2015



## Ortsentwicklungsplanung

### Weitere Entwicklungen im Ortskernbereich Rhede

Erarbeitung und Fortschreibung eines Grundlagenplanes in 2015 für die Verwaltung zur Entwicklung der Gemeinde Rhede:



- Städtebauliche Entwicklung der Fläche Staars-Hannen







## Interkommunale Zusammenarbeit

---

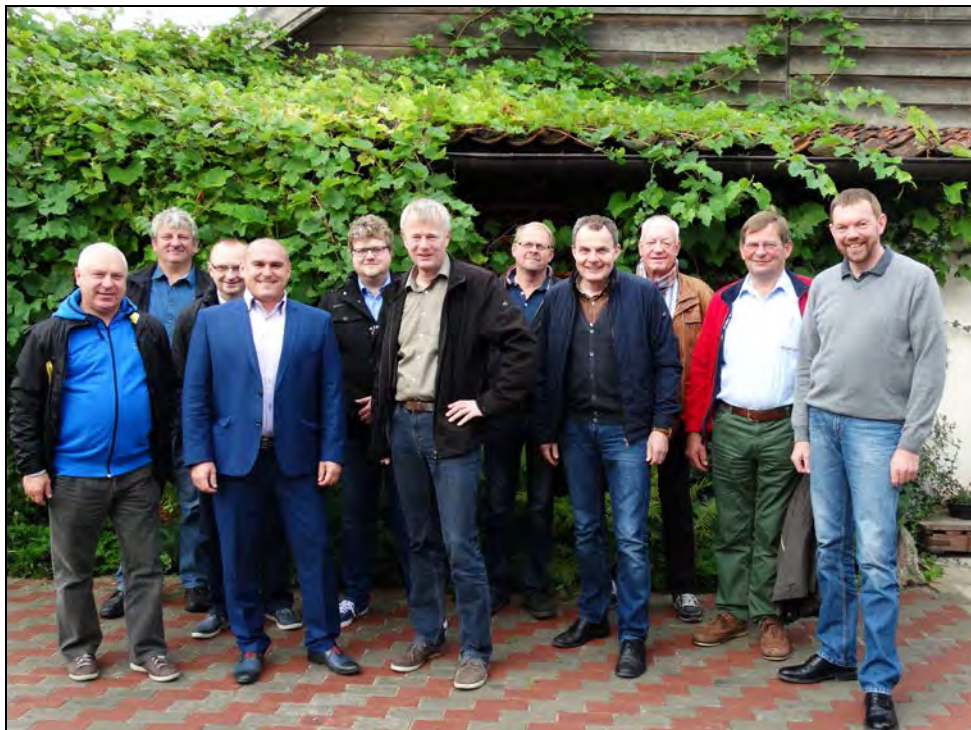
### **Niederländische Partnergemeinde Bellingwedde**

Die grenzüberschreitende Zusammenarbeit ist von großer Bedeutung für die Gemeinde Rhede (Ems).

- Sitzungen des „Ausschusses für grenzüberschreitende Zusammenarbeit und Schule“ in Bellingwedde und in Rhede
- Förderpool für grenzüberschreitende Zusammenarbeit von Gruppen und Vereinen
- Gründung Komitee „Tag des Friedens“ am 21.09.2015

### **Polnische Partnergemeinde Lidzbark Warminski**

Die Partnerschaft zwischen den Gemeinden Rhede (Ems) und der Gemeinde Lidzbark Warminski im Landkreis Lidzbark Warminski wurde am 10.10.2012 unter dem zustimmenden Beifall der Ratsmitglieder und vieler Gäste durch Unterzeichnung der Partnerschaftsvereinbarungen durch die Bürgermeister Gerhard Conens und Artur Jankowski vereinbart.



Besuch der Delegation aus Rhede in der Partnergemeinde  
Lidzbark Warminski vom 04.09. bis 07.09.2015



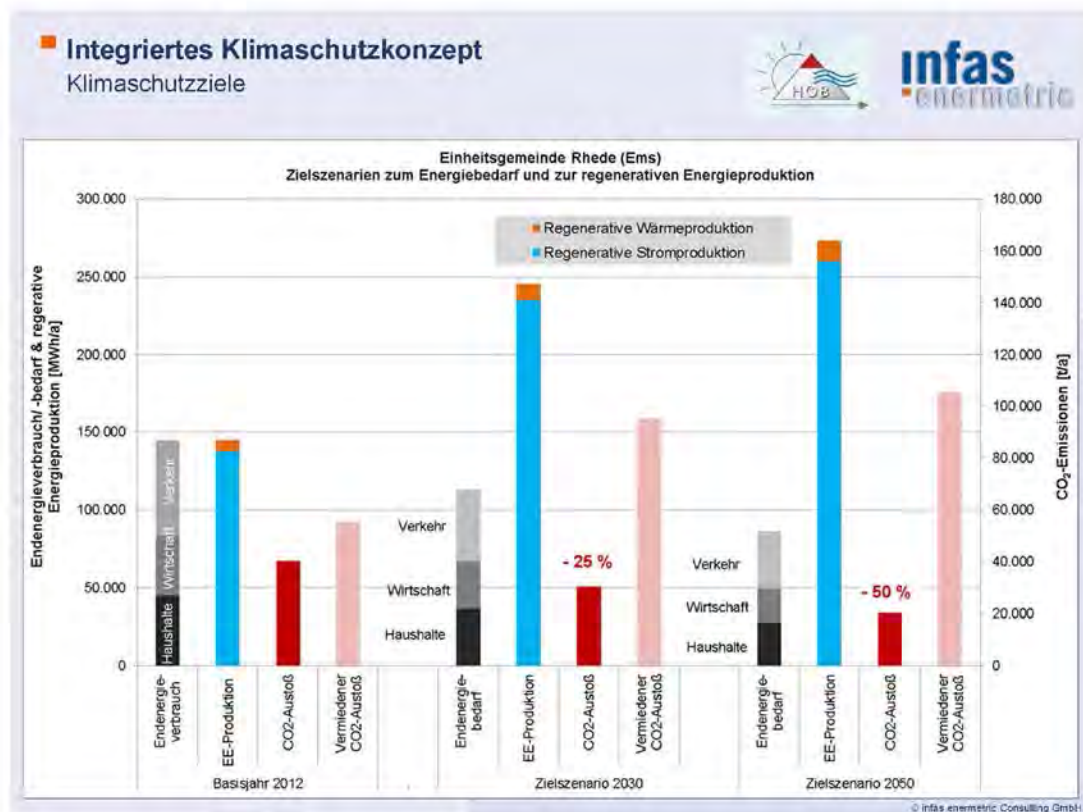


## Interkommunale Zusammenarbeit

### Interkommunale Zusammenarbeit Rhede – Dörpen – Papenburg

#### Konzept für die Klimaschutzregion „Rhede-Dörpen-Papenburg“

Das gemeinsame Konzept für die Klimaschutzregion „Rhede-Dörpen-Papenburg“ wurde unter Begleitung der Fa. Infas Enermetric, Greven, erarbeitet und 2015 vorgestellt. Hieraus geht hervor, dass die Gemeinde Rhede bereits heute klimaneutral ist. Es wurden Zielszenarien für die Jahre 2030 und 2050 erarbeitet und ein ausführlicher Maßnahmenkatalog zur Erreichung dieser Ziele vorgestellt.



- Zur Umsetzung der Maßnahmen wurde 2015 eine Ausschreibung eines Klimaschutzmanagers auf den Weg gebracht.

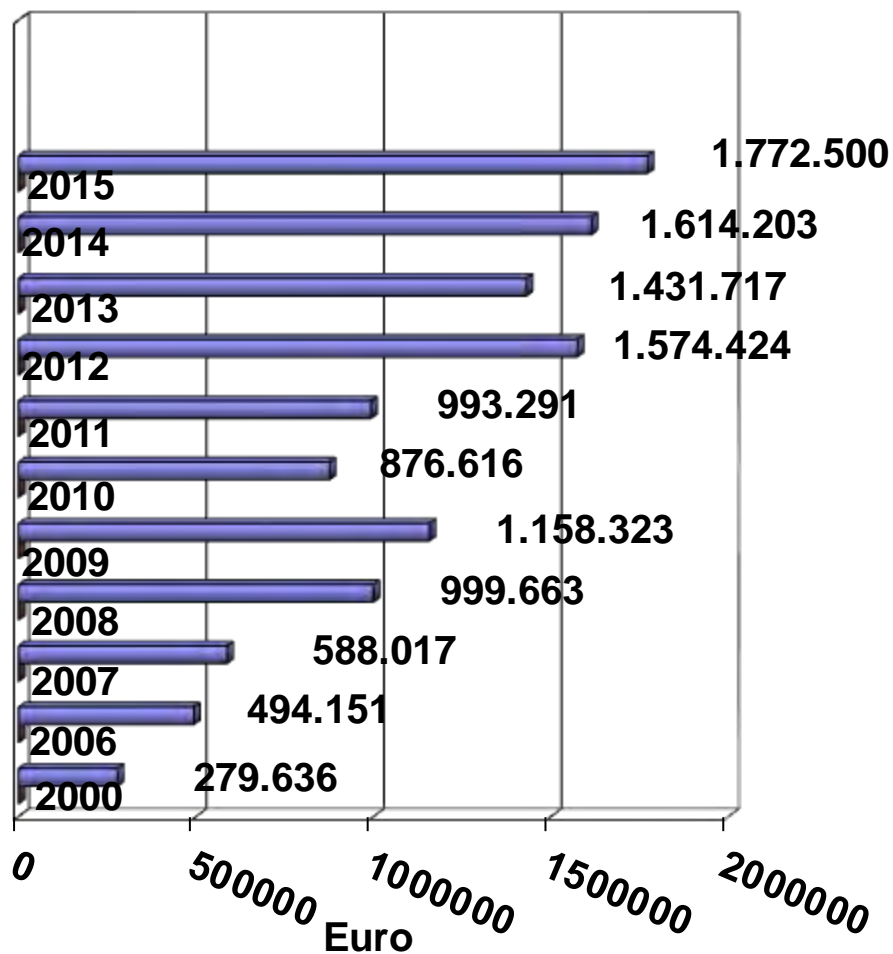


## Finanzwirtschaft

### Haushaltsentwicklung

- Mit großen Sparanstrengungen und einer guten Steuerentwicklung konnte die Haushaltssituation seit dem Jahr 2005 ausgeglichen gestaltet werden.
- Gewerbesteuer von 280.000 € (2000) auf ca. 1,7 Mio. (2015).

### Entwicklung der Gewerbesteuer





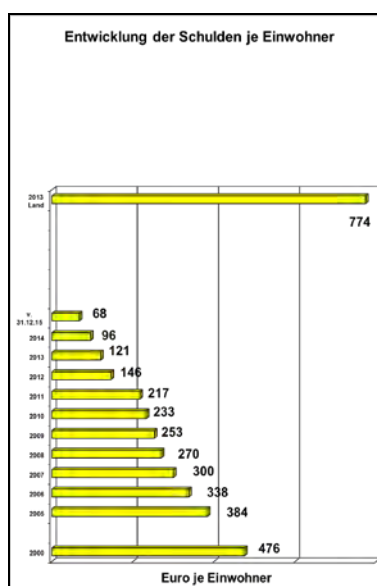
## Finanzwirtschaft

### Eröffnungsbilanz 01.01.2012 geprüft und am 16.09.2014 vom Rat beschlossen

Das Bilanzvolumen beträgt auf der Aktivseite	30.880.369,86 €
1. Immaterielles Vermögen	16.169,17 €
2. Sachvermögen	28.161.338,52 €
3. Finanzvermögen	202.330,63 €
4. Liquide Mittel	2.470.163,96 €
5. Aktive Rechnungsabgrenzung	30.367,58 €

Die Bilanzsumme auf der Passivseite beträgt	30.880.369,86 €
1. Schulden	938.961,79 €
2. Rückstellungen	2.422.752,78 €
3. Passive Rechnungsabgrenzung	315.536,93 €
4. Investitionszuweisungen und Beiträge	15.039.357,24 €
5. Reinvermögen	12.163.761,12 €

### Schuldenstand zum 31.12.2014

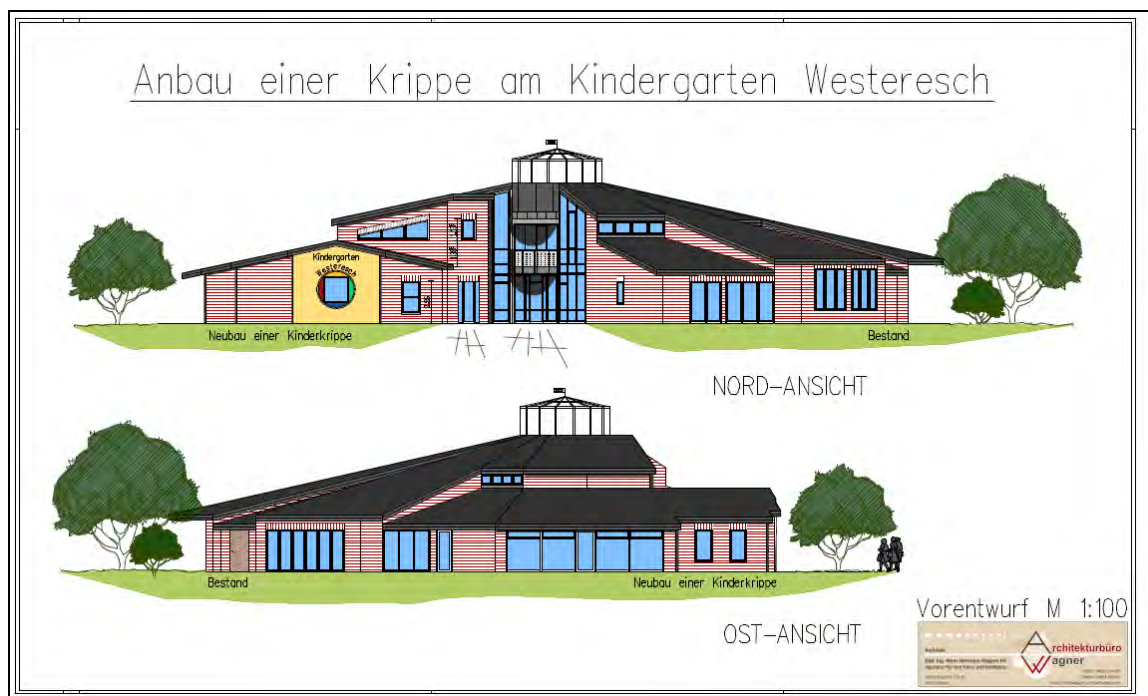


Kredite	Euro	Liquiditätskredite	Euro	Liquide Mittel	Euro
01.01.2011	987.000	01.01.2011	0	01.01.2011	1.365.591
01.01.2015	401.893	01.01.2015	0	01.01.2015	4.211.392



### Kindergärten – Kinderkrippen - Familienzentrum

Die Kindergartenangebote wurden bedarfsgerecht ausgebaut. 1. Kinderkrippe mit 15 Plätzen zum 01.08.2009 - 2. Krippengruppe mit 15 Plätzen zum 01.08.2011 – 3. Krippe mit 15 Plätzen zum 01.04.2015 - Die Gemeinde Rhede stellte im Jahr 2014 insgesamt 200.000 € im Haushaltsplan für die Kindergartenfinanzierung zur Verfügung.



- Inbetriebnahme Krippe mit 15 Plätzen beim Kindergarten Westersch

### Kinder- und Jugendförderung

- Herrichtung Kinderspielplatz Timphauk im Sommer 2015



## Soziales - Jugend - Sport

### Initiative zur Stärkung der ärztlichen Versorgung

Auf Initiative der Gemeinde Rhede (Ems) hat 2014 ein Treffen mit potenziellen Bewerbern aus der Region stattgefunden. Ziel der Initiative ist es, Kontakte zwischen angehenden Ärzten aus der Region und schon länger vor Ort ansässigen Ärzten herzustellen.



Treffen von Ärzten, Studenten/innen aus der Region,  
Vertretern des Landkreises Emsland und der Ems-Achse am 05.09.2014 in Rhede

### SuS Rhede

- Brand und Vernichtung der Tribüne und der Umkleideräume
- Vorbereitung Neubau der Sportanlagen – Baubeginn 2016

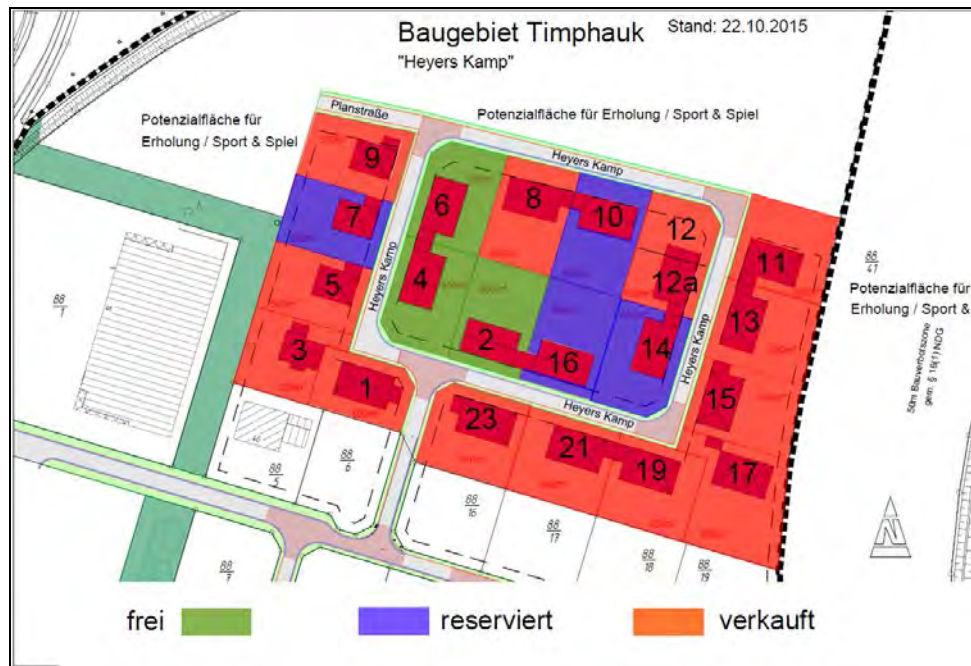
### Situation der Flüchtlinge in Rhede

- Zuzug von Flüchtlingen in 2015 großen Thema
- Unterbringung gewährleistet
- Betreuung und Integration auch durch ehrenamtliche Helfer
- Bis Ende 2015 wird mit rd. 60 Flüchtlingen gerechnet
- Bis zum Ende des 1. Halbjahres 2016 wurde eine Verdoppelung der Zahlen angekündigt.

## Wohnungsbau

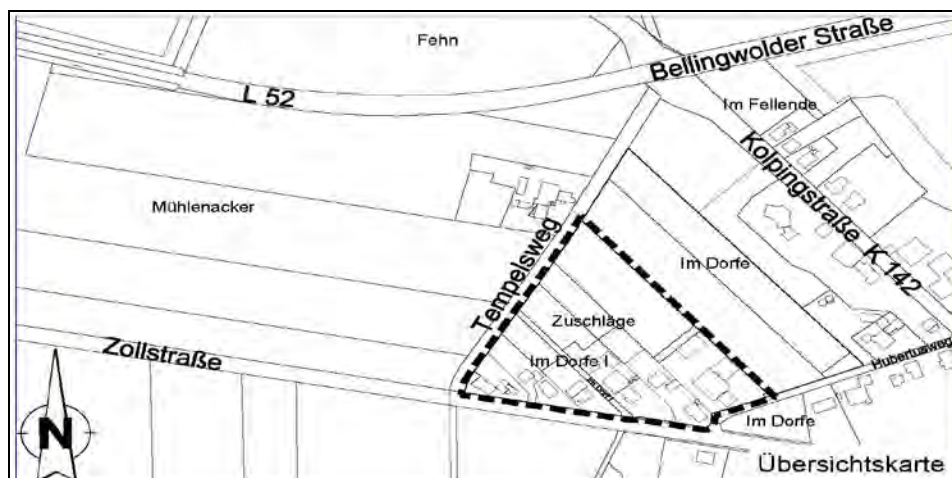
### Baugrundstücke in Rhede - Baugebiet „Timpfauk“

Derzeit herrscht rege Bautätigkeit. Von den 56 Plätzen sind 49 verkauft. Im III. BA sind nur noch 3 Grundstücke frei und 4 reserviert (Stand: 5.11.2015).



### Baugrundstücke in Rhede - Baugebiet „Tempelsweg“

Derzeit befindet sich der Bebauungsplan in der Aufstellungsphase. Mit einem positiven Abschluss des Verfahrens wird im Frühjahr 2016 gerechnet. Dann beginnen auch die Erschließungsarbeiten. Ca. 12 Bauplätze werden entstehen.







## Wohnungsbau

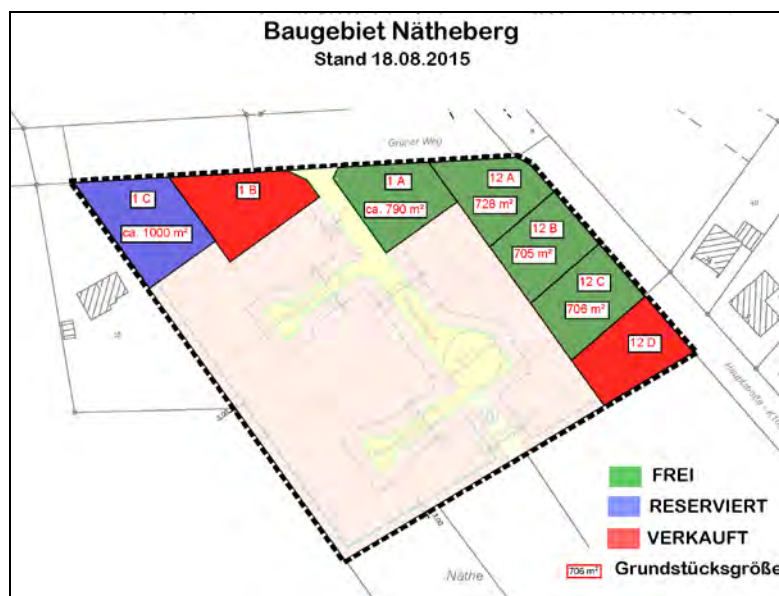
### Baugrundstücke „Wohnen am Spieksee“



Der Bebauungsplan wurde überarbeitet und ein neues Vermarktungskonzept erstellt. Eine deutliche Belebung ist nicht eingetreten.

### Baugrundstücke in Neurhede - Baugebiet „Nätheberg“

Im Baugebiet „Nätheberg“ stehen 5 Bauplätze zur sofortigen Bebauung zur Verfügung (2015= 1 Verkauf/1 reserviert). Werbeaktion gestartet. Im Baugebiet „Wiesengrund“ wurde im Jahr 2014 das vorletzte Baugrundstück verkauft und ist bereits bebaut.



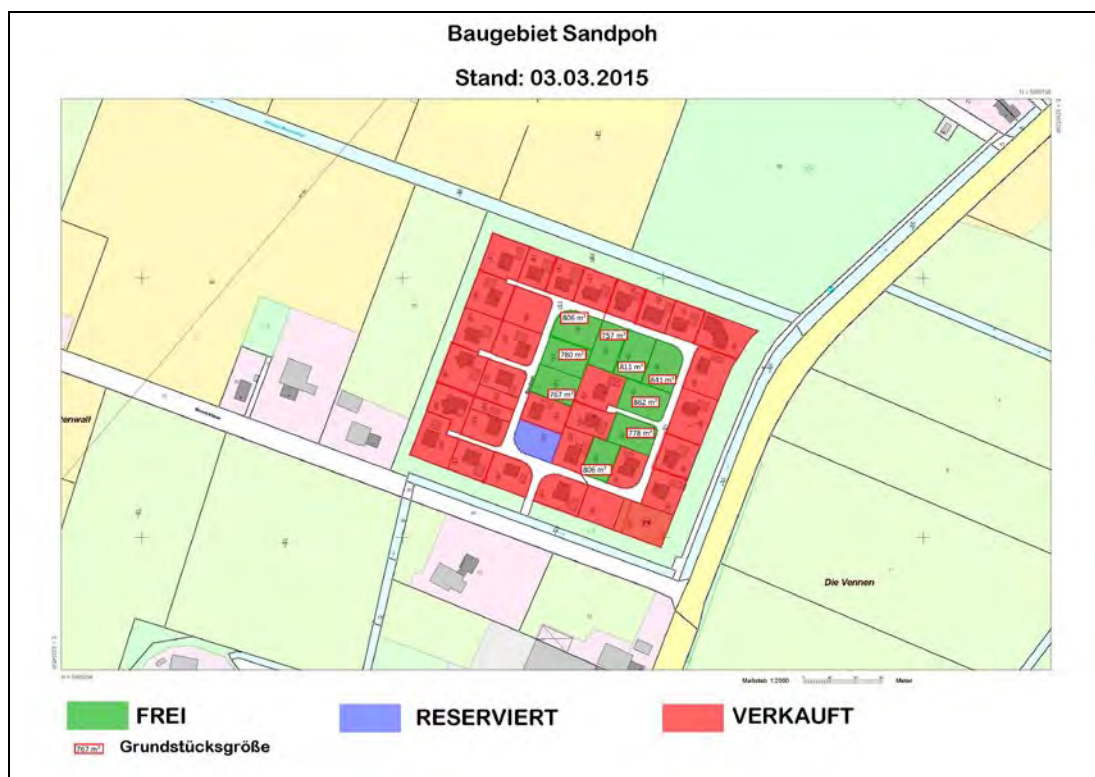


## Wohnungsbau

### Baugrundstücke in Brual - Baugebiet „Sandpoh“

Im Baugebiet Sandpoh in Brual (insgesamt 40 Plätze) stehen derzeit noch 9 freie Bauplätze zur Verfügung.

- Projekt zur Attraktivierung des Baugebietes war ein Erfolg
- 2 Baugrundstücke in 2014 verkauft
- Weitere Bauaktivitäten im Brualer Umland





## Infrastruktur

---

### **Landesraumordnungsprogramm 2014 (LROP)**

Das LROP wird derzeit vom Land Niedersachsen geändert und ergänzt. Im Beteiligungsverfahren wurde von der Gemeinde Rhede auf folgendes hingewiesen:

- Vorrangiger Breitbandausbau ist für den ländlichen Raum
- Planungshoheit muss bei den Gemeinde bleiben – Entwicklung von Kommunen muss auch außerhalb zentraler Orte möglich sein
- Keine Einschränkungen der Nahversorgungsmöglichkeiten kleinerer Kommunen
- Ablehnung der Ausweisung von Flächen für Moorschutz, die in der Vergangenheit z.B. im Rahmen des „Emslandplanes“ für eine Nutzung kultiviert wurden; Überprüfung der weiteren ausgewiesenen Flächen im Hinblick auf vorhandenen und zukünftige kommunale und private Nutzungen

Ein erneutes Beteiligungsverfahren vom Land wurde eingeleitet.

### **Überarbeitung des Reg. Raumordnungsprogramms Emsland – Windenergie**

- Verabschiedung durch Kreistag Emsland im Juli 2015
- Repowering für Windpark Rhede und Windpark Borsum

Erneute Auslage in Teilbereichen bis Anfang 2016.

### **Breitbandausbau**

Zur Verbesserung der Internetanbindung für die Gewerbebetriebe in der Ortslage Brual hat die Gemeinde Rhede (Ems) im Jahr 2014 ein sogenanntes Interessenbekundungsverfahren (IBV) durchgeführt. Die Arbeiten mit einer Wirtschaftlichkeitslücke von ca. 63.000 € wurden durchgeführt und am 1.2.2015 abgeschlossen. Lt. Telekom sind in der Ortslage Brual für Betriebe wie auch für Privathaushalte 25 bis 50 Mbit/s zu erwarten.

- An Lösungen für eine Breitbandverbesserung im Allgemeinen und in Neurhede wird gearbeitet.





## Infrastruktur

### Neubau eines Bauhofes

Zur Verbesserung der Rahmenbedingungen beim Bauhof und zwecks Schaffung von Erweiterungsmöglichkeiten der Tischlerei Läden wurde im Gewerbegebiet „Spiek“ mit dem Bau eines neuen Bauhofes im August 2015 begonnen.





## Sicherheit und Ordnung

### Freiwillige Feuerwehr Rhede

Die Feuerwehr Rhede leistet durch ihre Einsätze bei Bränden wie insbesondere auch bei Hilfeleistungen (z.B. Rettungseinsätze bei Verkehrsunfällen) einen sehr wichtigen Beitrag für die Sicherheit in der Einheitsgemeinde Rhede.



Stefan Schöpfer und Andreas Brak Foto: Ems-Zeitung

Daten und Fakten (Stand 20.03.2015 aus 2014):

- 42 aktive Feuerwehrleute, 11 Anwärter, 11 Feuerwehrleute Altersabteilung
- Bootsgruppe mit 12 Mitgliedern - 9 Extra-Übungsabende, 1 Einsatz in 2014
- 24 Einsätze; 1 Großbrand, 14 Klein-/Mittelbrände, 3 Fehlalarme Brandmeldeanlagen, 3 techn. Hilfeleistungen => insgesamt 557 Std.
- Dienst- und Übungsabende und Lehrgangsbesuche mit insgesamt 2.822 Std.
- 2 Feuerwehrleute erwerben Führerschein Klasse C/CE
- Ergebnis der Blindensammlung 2014: 4.943,52 Euro

Maßnahmen in 2015:

- Abschluss der Sanierung des Feuerwehrhauses (Wert rd. 82.000 Euro, Zuschuss Landkreis 15.000 Euro)
- Anschaffung von neuen Funkgeräten (Wert rd. 39.000 Euro, Zuschuss LK 3.750 Euro)
- Stefan Schöpfer wird zum neuen Gemeindebrandmeister bestellt
- Einbau von Rückfahrkameras in die Großfahrzeuge
- Ausrüstung des Bootes mit zusätzlicher Beleuchtung
- Anschaffung eines neuen Hochleistungslüfters (Zerstörung alter Lüfter)
- Ausrüstung des Versammlungsraumes mit einer Lüftungsanlage



## Kultur und Heimatpflege

### Optimierung und Erweiterung des Gemeindehauses Neurhede

- Planung und Vorbereitung des Projektes in 2015



### Ehrenamtliches Engagement

Ohne das ehrenamtliche Engagement der Bürger der Gemeinde Rhede (Ems) wären viele Projekte und Maßnahmen sowie die Vereinsarbeit nicht möglich gewesen. Die Gemeinde unterstützt diese Initiativen nach besten Kräften und gibt - da wo es möglich ist - Zuschüsse zur Durchführung von Baumaßnahmen.

### Rheder Markt 2015

Der seit dem Jahr 2011 festzustellende Aufschwung des Pferde- und Viehmarktes konnte in 2015 weiter verstärkt werden. Es wurde u.a. der Auftrieb von mehr als 300 Pferden, Ponys, Rindern, Schafen, Kleintieren und sogar 2 Kamelen verzeichnet. Besonderer Höhepunkt war im Jahr 2015 der Marktbesuch durch den Präsidenten des Nds. Landtages, Bernd Busemann, des Omreopers der Gemeente Winschoten sowie die Live-Sendung vom NDR Fernsehen vom Rheder Markt im Rahmen der Sendung „Mein Nachmittag“.



Stadsomroeper Geert Veen



NDR – Fernsehen live vor Ort





## Kultur und Heimatpflege

### Sanierung „Dodte Mann“ in Neurhede



Gemeinde und Landkreis Emsland unterstützen das Projekt

### Aufstellung eines Hellerbernd-Denkmals



Die Emsl. Sparkassenstiftung und der Landkreis Emsland unterstützen das Projekt mit je 10.000 €



## Kultur und Heimatpflege

---

### Alte Rheder Kirche - Gedächtniskirche

Eröffnung der Dauerausstellung in der „Alten Rheder Kirche“ in Zusammenarbeit mit der „Gedenkstätte Esterwegen“ durch den Landkreis Emsland am 24.02.2015



Auf insgesamt 6 großen Hinweistafeln ist die Zeitgeschichte der Gedenkstätte für die Opfer von Krieg und Gewalt eindrucksvoll dargestellt. Das Projekt ist eine Gemeinschaftsinitiative des Landkreises Emsland und der Gemeinde. Das Projekt wurde von Albert Vinke und Herrn Dr. Weitkamp von der Gedenkstätte Esterwegen begleitet.

### Jubiläen

- 20 Jahre Singkreis Brual



## Kultur und Heimatpflege

### Landwirtschaftsmuseum Rhede

- Sonderausstellung: „Sammeln was das Zeug hält“
- Anbei das Plakat der Ausstellung.
- Neuer Pächter für das Bauerncafe im Landwirtschaftsmuseum



### Erntedankfest in Brual

Großer Ernteumzug am 04. Oktober mit Dorffest unter Beteiligung der gesamten Dorfgemeinschaft und vielen Gästen



Ernteumzug am 4.10.2015 - Foto: Ems-Zeitung





## Weiteres ....

### Neujahrsempfang 2015

Jährlich erfolgt ein Neujahrsempfang mit dem Höhepunkt der Ehrung von Bürgern und Vereinen aus der Einheitsgemeinde Rhede (Ems)



- Festvortrag von Hermann Bröring – Präsident der Emsl. Landschaft und des Emsl. Heimatbundes
- Albert Vinke wurde aufgrund seiner Verdienste um die Heimatarbeit in Rhede zum Ehrenbürger ernannt

### Besuch des Staatssekretärs Peter Bleser, Bundeslandwirtschaftsministeriums im Rahmen der Bürgerdialog-Reihe der Bundesregierung am 09.10.2015





## Ausblick auf 2016 u.a.

- Fertigstellung des neuen Bauhofes



- Schaffung eines weiteren Baugebietes in Rhede - Erschließung des neuen Baugebietes „Tempelsweg“
- Sanierung des Gemeindehauses Neurhede



- Bauleitplanverfahren für die Erweiterung des Gewerbegebietes A 31 – Südlich der L 52
- Vorbereitung der Sanierung der Friedhofskapelle in Rhede