



Jahresbericht 2016 Gemeinde Rhede (Ems)



**Neubau des Bauhofes in Rhede
Offizielle Vorstellung am 27.06.2016**



Schulentwicklung

Grund- und Oberschule „Europaschule“ Ludgerusschule Rhede (Ems)

Die Grund- und Oberschule Ludgerusschule Rhede mit derzeit rd. 300 Schülerinnen und Schülern ist ein Aushängeschild für die Gemeinde Rhede (Ems) und mit den im Jahre 2010 energetisch sanierten Gebäuden, dem Kreativzentrum (2008) und dem Technikhaus (2013) gut aufgestellt und als Europaschule anerkannt (2014).



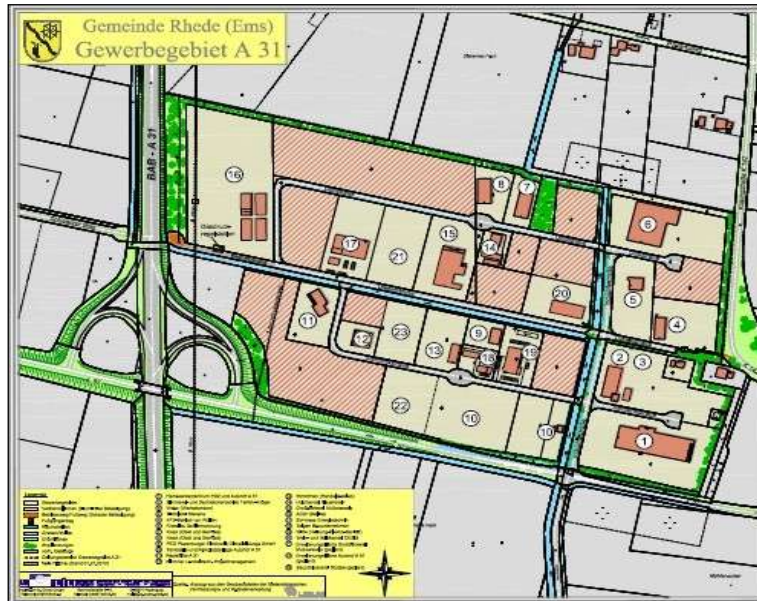
- Zum 01.09.2016 startete das neue Projekt „Präventionshaus der Jugendarbeit in der Einheitsgemeinde Rhede“ in der Ludgerusschule Rhede. Dieses Projekt wird von der Gemeinde Rhede und dem Bistum Osnabrück mit jeweils 50 % jährlich gefördert.
- Weitere Projekte u.a. Schüleraustausch mit Partnerschule in Polen zeigen die Leistungsfähigkeit der Ludgerusschule Rhede.



Gewerbeentwicklung

Gewerbegebiet A 31

Neben dem Ems-Dollart-Zentrum haben eine Vielzahl von Firmen im Gewerbegebiet A 31 in Rhede ihre Betriebsstätten errichtet. Rund 300 Arbeitsplätze sind vorhanden.



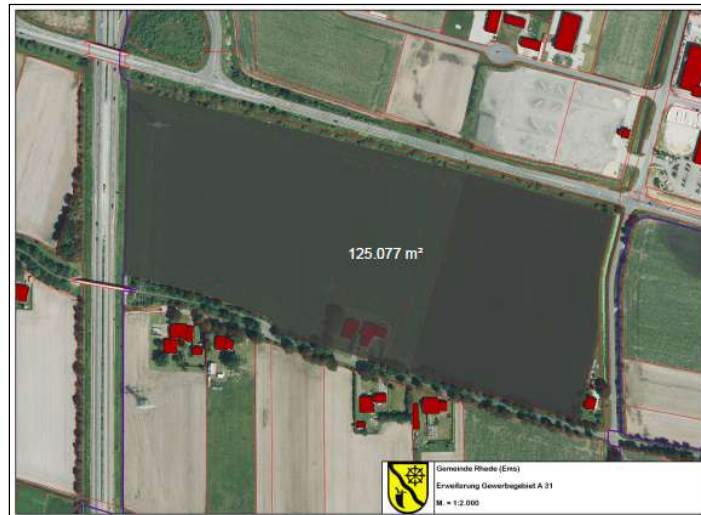
- Verkauf 16.510 qm Fa. Santen (Bauunternehmen, Baustoffhandel)
- Verkauf 3.100 qm vineshop24 (Weinhandel)
- Freiflächen 58.300 qm (grüne Flächen)
- Gemeinde Rhede hat den kreisweit höchsten Zuwachs an Arbeitsplätzen



Gewerbeentwicklung

Erweiterung des Gewerbegebietes A 31

Die Flächensicherung zur Erweiterung des Gewerbegebietes A 31 erforderten eine langfristige und intensive Vorarbeit mit vielen Gesprächen und Verhandlungen.



- Ankauf von 12,5 ha lagerichtiger Flächen abgeschlossen
- Im August 2016 Ankauf der letzten lagerichtigen Fläche
- Die Gemeinde Rhede verfügt damit über rd. 125.000 qm zusätzlicher Potenzialfläche für Gewerbeentwicklung



- Das Bauleitplanverfahren (F-Plan) wurde eingeleitet

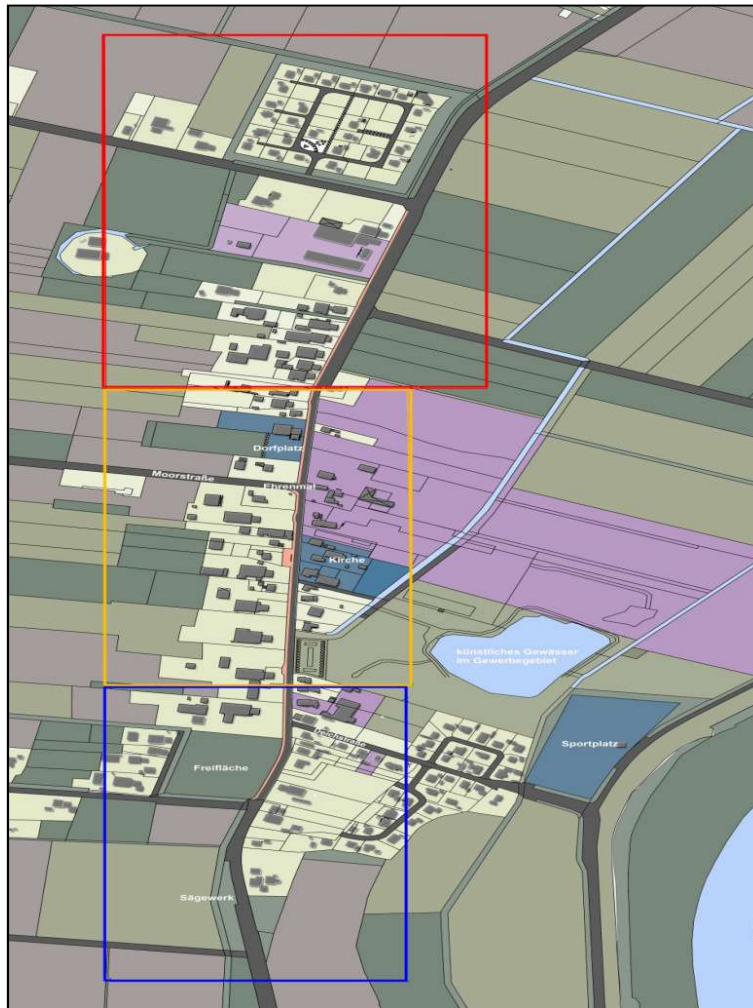
Weitere gewerbliche Entwicklungen

- Eröffnung Reiterhof mit Pension u. Ferienwohnung „Lazy Horse Ranch“, Neurhede
- Eröffnung Orthopädiehaus mit Sensomotorik Kröger, Rhede
- Neuaufstellung des Vereins für Handel, Handwerk und Gewerbe



Ortsentwicklungsplanung

Dorfentwicklungskonzept für Brual vom 28.11.2013



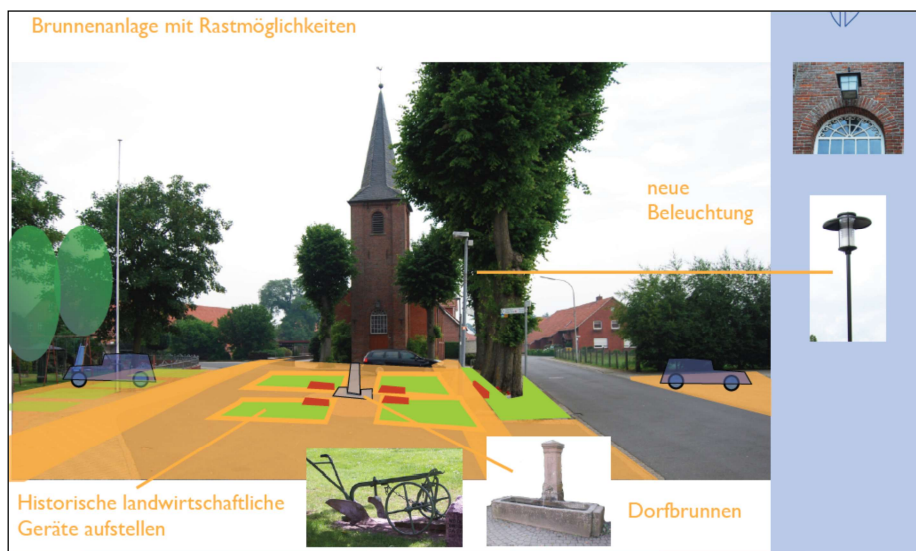
Maßnahmen 2016:

- Die Gemeinde hat für Brual zusammen mit Borsum, Neurhede und Rhede eine Aufnahme in das Förderprogramm „Dorfentwicklung“ zum 01.07.2017 beantragt.
- Für die Erweiterung des Baugebietes „Spriddel – Süd“ wurde der Satzungsbeschluss gefasst.



Ortsentwicklungsplanung

Dorfentwicklungskonzept für Borsum vom 31.07.2014



Maßnahmen 2016:

- Die Gemeinde hat für Brual, Borsum, Neurhede und Rhede eine Aufnahme in das Förderprogramm „Dorfentwicklung“ zum 01.07.2017 beantragt
- Flyer mit Wanderrouen wurde 2016 erstellt
- Vogelbeobachtungsstation am Flaarsee wurde errichtet



- Schulprojekt mit der Ludgerusschule am 01.09.2016 gestartet



Ortsentwicklungsplanung

Dorfentwicklungskonzept für Neurhede vom 17.11.2015



Maßnahmen 2016:

- Die Gemeinde hat für Brual, Borsum, Neurhede und Rhede eine Aufnahme in das Förderprogramm „Dorfentwicklung“ zum 01.07.2017 beantragt
- Fertigstellung Gemeindehaus Neurhede mit Anbau für die Landjugend





Ortsentwicklungsplanung

Ortsentwicklungskonzept für Aschendorf - Rhede – Lehe - Herbrum

Am 10.10.2013 wurde in einer gemeinsamen Sitzung des Orsrates Aschendorf und des Gemeinderates Rhede beschlossen, gemeinschaftlich ein integriertes Handlungs- und Entwicklungskonzept auf den Weg zu bringen.

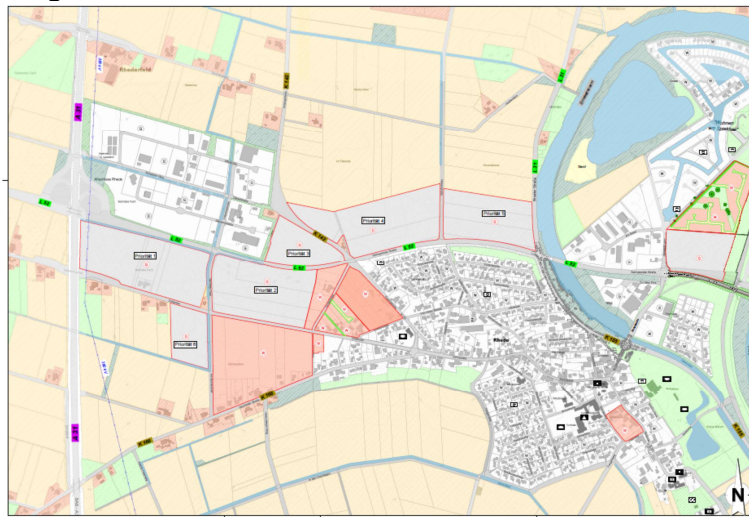


Maßnahmen 2016:

- Rats- und Bürgerbeteiligung 2016 – Konzept im Oktober 2016 fertiggestellt
- Projektskizzen erarbeitet und 2 Anträge für Rhede und Neurhede zum 01.06.2017 erstellt

Entwicklungen im Ortskernbereich Rhede

Überarbeitung und Fortschreibung eines Grundlagenplanes 2008/2015 zur Entwicklung der Gemeinde Rhede.



Strategische Berücksichtigung der Entwicklungsplanung mit Ausweisung des Teilbaugebietes „Tempelsweg“ und „Spiek – südlich Spiekweg“



Ortsentwicklungsplanung

Maßnahmen 2016:

- Städtebauliche Entwicklung der Flächen Staars-Hannen mit zentrumsnahen Wohnhäusern



- Umsetzung Baugebiet Tempelsweg I. BA
- Vollständiger Ankauf der Erweiterungsfläche Gewerbegebiet A 31
- Abschluss Bauleitplanung „Südlich Spiekweg“
- Die Gemeinde hat für Rhede zusammen mit Borsum, Neurhede und Brual eine Aufnahme in das Förderprogramm „Dorfentwicklung“ zum 01.07.2017 beantragt.

Teil A – Daten, Fakten und Kurzbeschreibungen			
1. Allgemeine Beschreibung der Dorfregion und der derzeitigen Situation:			
1.1 Statistische Angaben			
Größe des Gesamtgebietes:	7.499 ha	Anzahl der an der Dorfregion beteiligten Dörfer	4
Beteiligte Dörfer		Einwohnerzahl	
1. Rhede (Ems)		3.208	
2. Borsum		154	
3. Brual		656	
4. Neurhede		452	
Summe		4.470	



Interkommunale Zusammenarbeit

Niederländische Partnergemeinde Bellingwedde

Die interkommunale Zusammenarbeit ist von großer Bedeutung für die Gemeinde Rhede (Ems).

- Sitzungen des „Ausschusses für grenzüberschreitende Zusammenarbeit und Schule“ in Bellingwedde und in Rhede
- Gründung des Komitee „Frieden und Freiheit“ am 21.09.2015, Durchführung einer „Woche für Frieden und Freiheit“ in Rhede vom 20.09. – 23.09.2016



Polnische Partnergemeinde Lidzbark Warminski

Die Partnerschaft zwischen den Gemeinden Rhede (Ems) und der Gemeinde Lidzbark Warminski im Landkreis Lidzbark Warminski wurde am 10.10.2012 vereinbart.



- Besuch der Delegation aus Lidzbark Warminski in Rhede 17.06.2016 bis 20.06.2016



Interkommunale Zusammenarbeit

Interkommunale Zusammenarbeit Rhede–Dörpen–Papenburg – Projekt Klimaschutz

Das gemeinsame Konzept für die Klimaschutzregion „Rhede-Dörpen-Papenburg“ wurde unter Begleitung der Fa. Infas Enermetric, Greven, erarbeitet und 2015 vorgestellt.

- Zur Umsetzung der Maßnahmen wurde 2016 eine Ausschreibung für die Einstellung eines Klimaschutzmanagers vorbereitet und ein Förderantrag gestellt.

Interkommunale Zusammenarbeit Rhede–Dörpen–Aschendorf-Lathen-Haren – Projekt „Ländlicher Veränderungsprozess - Wir – das nördliche Emstal“



Arbeitsgruppe aus Vertretern der Gemeinden, Amt für regionale Landentwicklung und der Niedersächsisches Ministerium für Ernährung, Landwirtschaft und Verbraucherschutz bei einer Tagung in Oberlangen (Foto SG Lathen)

- Zur Umsetzung des Projektes wurden 2016 mehrere Abstimmungsgespräche geführt und ein Förderantrag vorbereitet.



Finanzwirtschaft

Haushaltsentwicklung

Mit großen Sparanstrengungen und einer guten Steuerentwicklung konnte die Haushaltssituation seit dem Jahr 2005 ausgeglichen gestaltet werden.

- Gewerbesteuer von 280.000 € (2000) auf ca. 2,16 Mio. Höchststand 2016
- Niedrigster Schuldenstand seit 16 Jahren in 2016 mit 340.000 € ohne Zinslast
- Im LK-Emsland Kommune mit dem niedrigsten Schuldenstand je Einwohner

Eröffnungsbilanz

Die Doppik wurde eingeführt. Alle Vermögenswerte wurden ermittelt und letztlich in einer Eröffnungsbilanz zum 1.1.2012 dargestellt.

Das Bilanzvolumen beträgt auf der Aktivseite	30.880.369,86 €
1. Immaterielles Vermögen	16.169,17 €
2. Sachvermögen	28.161.338,52 €
3. Finanzvermögen	202.330,63 €
4. Liquide Mittel	2.470.163,96 €
5. Aktive Rechnungsabgrenzung	30.367,58 €
Die Bilanzsumme auf der Passivseite beträgt	30.880.369,86 €
1. Schulden	938.961,79 €
2. Rückstellungen	2.422.752,78 €
3. Passive Rechnungsabgrenzung	315.536,93 €
4. Investitionszuweisungen und Beiträge	15.039.357,24 €
5. Reinvermögen	12.163.761,12 €

- EB 2012 in 2016 abschließend geprüft, am 16.09.2014 v. Rat beschlossen
- Schlussbilanz 2013 (geprüft) erstellt mit 31.185.205,31 €

Jahresrechnungen

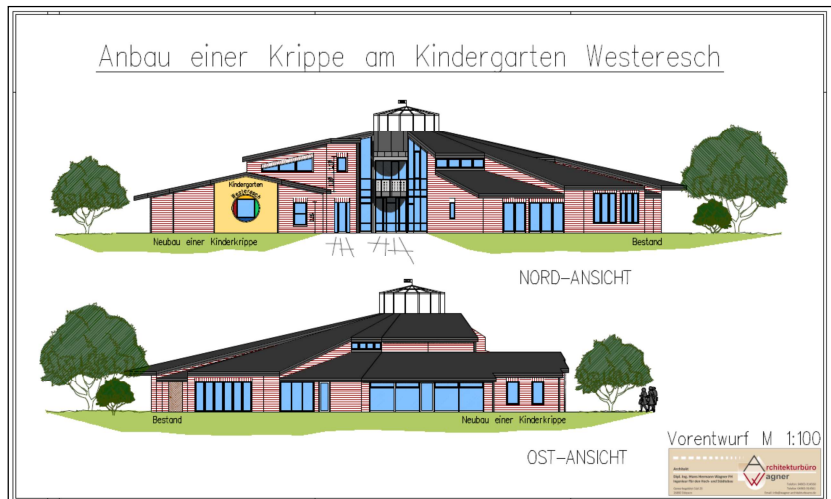
- Jahresrechnungen 2012/2013 erstmalig nach der Doppik - Einführung in 2016 abschließend vom RPA Emsland geprüft und am 13.10. vom Rat genehmigt
- Jahresrechnungen 2014 und 2015 vorläufig aufgestellt und am 13.10.2016 dem RPA zwecks Prüfung übergeben (damit für 2015 erst die 3. vorliegende Gemeinde im Landkreis)



Soziales - Jugend - Sport

Kindergärten – Kinderkrippen - Familienzentrum

Die Kindergartenangebote wurden bedarfsgerecht ausgebaut. 1. Kinderkrippe mit 15 Plätzen zum 01.08.2009 - 2. Krippengruppe mit 15 Plätzen zum 01.08.2011 – 3. Krippe mit 15 Plätzen zum 01.04.2015



- Die Gemeinde Rhede stellte im Jahr 2016 zusätzlich 135.000 €, somit insgesamt 335.000 € im Haushaltsplan für die Kindergartenfinanzierung zur Verfügung

Ferienpass 2016

Insgesamt 28 Veranstaltungen während der Sommerferien vom Rock nähen über Kochen, Backen, Basteln sowie Fahrten zum Freizeitpark, Schwimmbad und Kletterwald in Surwold.

- Ferienpass und Anmeldungen jetzt online einseh- und buchbar

Seniorenumfrage 2016

Zur Erfassung der Wohn- und Lebensqualität für Senioren in der Einheitsgemeinde Rhede (Ems) wurde im Februar 2016 eine Befragung durchgeführt, bei der alle Personen ab dem 60. Lebensjahr beteiligt worden sind. Es wurden hierzu ca. 1100 Fragebogen verschickt. Der Rücklauf betrug ca. 30 %.

- Ziel ist die Erarbeitung von bedarfsgerechten Angeboten für die Senioren in der Gemeinde Rhede (Ems)

Kinder- und Jugendförderung

Nach 2015 im Sankt Nikolaus Kindergarten wurde auch der Spielplatz im Kindergarten Westeresch hergerichtet.

- Herrichtung Kinderspielplatz Kindergarten Westeresch in 2016



Soziales - Jugend - Sport

Projekt „Präventionshaus der Jugendarbeit“



- Zum 01.09.2016 startete das neue Projekt „Präventionshaus der Jugendarbeit“. Dieses Projekt wird u.a. an der Gemeinde Rhede mit jährlich rund 24.000 € gefördert.
- Einrichtung einer Homepage
- Online-Umfrage an Jugendliche und Interessierte



Soziales - Jugend - Sport

Initiative zur Stärkung der ärztlichen Versorgung



Auf Einladung der Gemeinde Rhede haben sich am 08.06.2016 in Rhede Vertreter der örtlichen wie regionalen Ärzte, des Landkreises Emsland, der kassenärztlichen Vereinigung (KVN) in Aurich, der „Wachstumsregion Ems-Achse“ sowie kommunale Vertreter aus Rat und Verwaltung der Gemeinde Rhede und deren niederländischer Partnergemeinde Bellingwedde zu einem Gespräch zur weiteren Sicherung der ärztlichen Versorgung in der Region getroffen.

SuS Rhede

- Neubau der Umkleide- und Sanitärbereiche mit Tribüne – Einweihung 07.08.2016 - Zuschuss von 56.600 € durch Gemeinde Rhede

SV Brual

- Renovierung Sportanlagen und 50-jähriges Jubiläum - Zuschuss von 7.500 €

Situation der Flüchtlinge in Rhede

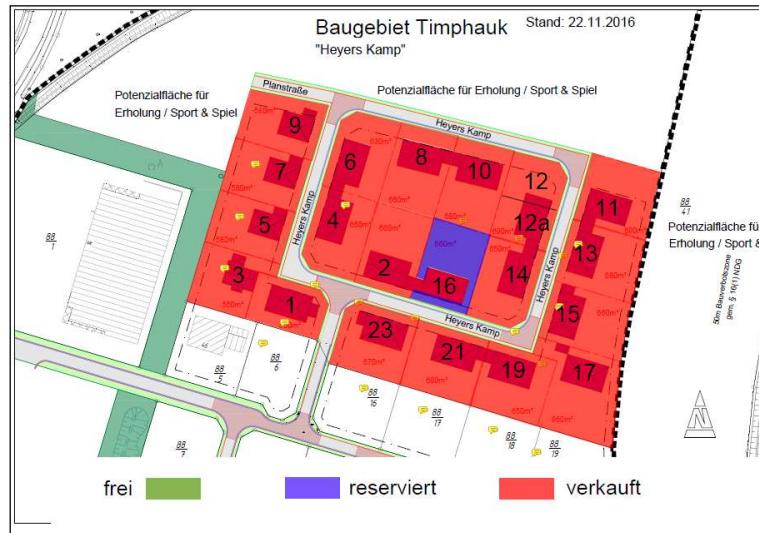
- Zuzug von Flüchtlingen ab 2015/2016 großen Thema
- Im Frühjahr bis zu 75 Flüchtlinge, davon 32 Kinder
- Unterbringung in Privatwohnungen konnte gewährleistet werden
- Betreuung und Integration insbesondere auch durch ehrenamtliche Helfer u.a. Joachim und Rita Hübner als erster Ansprechpartner sowie Maria Dühnöff und Otmar Wilkens aus der Verwaltung
- Aktuell keine Personen mehr im Asylverfahren; für die weitere Betreuung findet die allgemeine Sozialgesetzgebung (SGB II) Anwendung



Wohnungsbau

Baugrundstücke in Rhede - Baugebiet „Timpahuk“

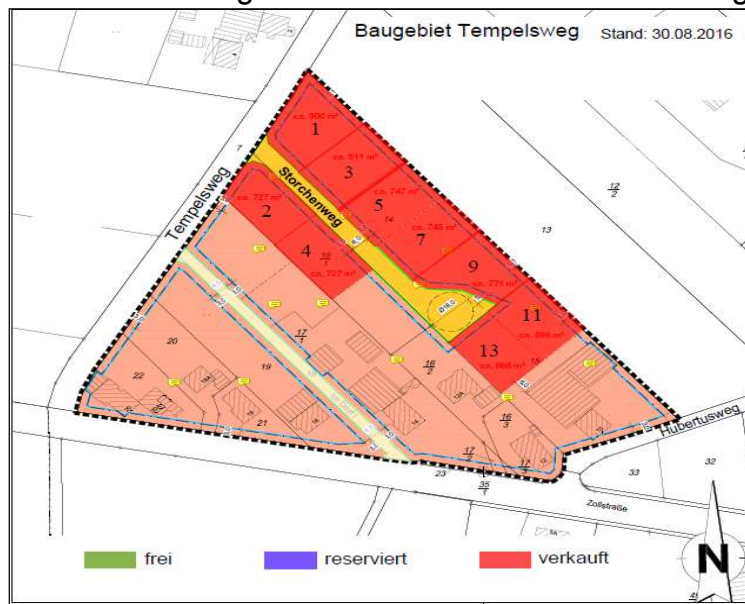
Derzeit herrscht rege Bautätigkeit. Von den 61 Plätzen sind 60 verkauft und 1 Baugrundstück reserviert.



- Baugebiet Timpahuk in 2016 voll bebaut mit 61 Plätzen – Planung richtig

Baugrundstücke in Rhede - Baugebiet „Tempelsweg“

Der Bebauungsplan wurde im März 2016 beschlossen. Dann folgte die sofortige Erschließung. Innerhalb von 14 Tagen waren alle 12 Grundstücke vergeben.



- Baugebiet Tempelsweg in 2016 vollständig verkauft. Derzeit herrscht rege Bautätigkeit.



Wohnungsbau

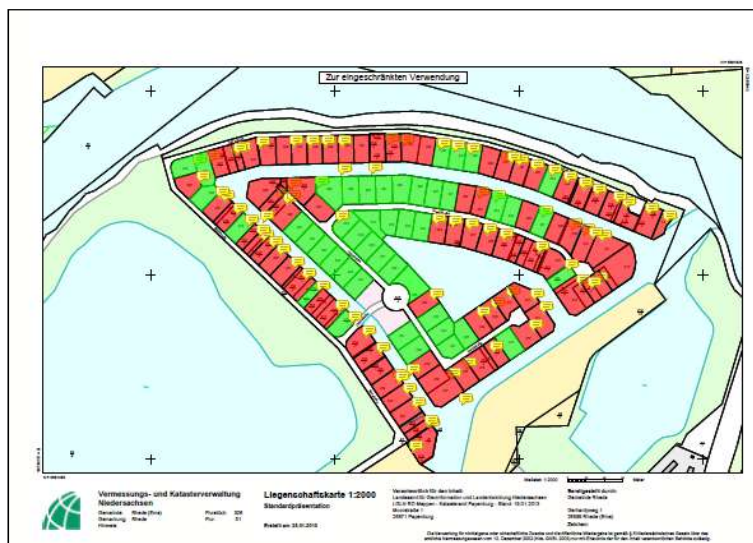
Baugrundstücke in Rhede - Baugebiet „Spiek – Südlich Spiekweg“

Der Satzungsbeschluss ist am 1.12.2016 gefasst worden. Mit dem Beginn der Erschließungsarbeiten wird im Frühjahr 2017 gerechnet. Ca. 23 im BA I. und 22 im BA II., somit werden 45 Bauplätze entstehen.



- Bauleitplanung 2016 abgeschlossen – 2017 Erschließung

Baugrundstücke „Wohnen am Spieksee“



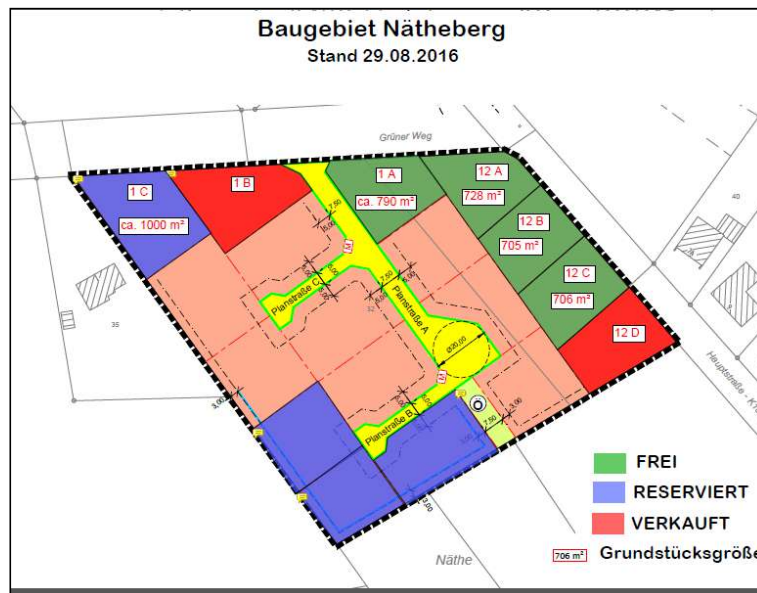
- 2016 wurden 8 Grundstücke verkauft – jetzt insgesamt 75 verkauft
- Übertragung der Wasserflächen und Grünflächen auf die Gemeinde Rhede



Wohnungsbau

Baugrundstücke in Neurhede - Baugebiet „Nätheberg“

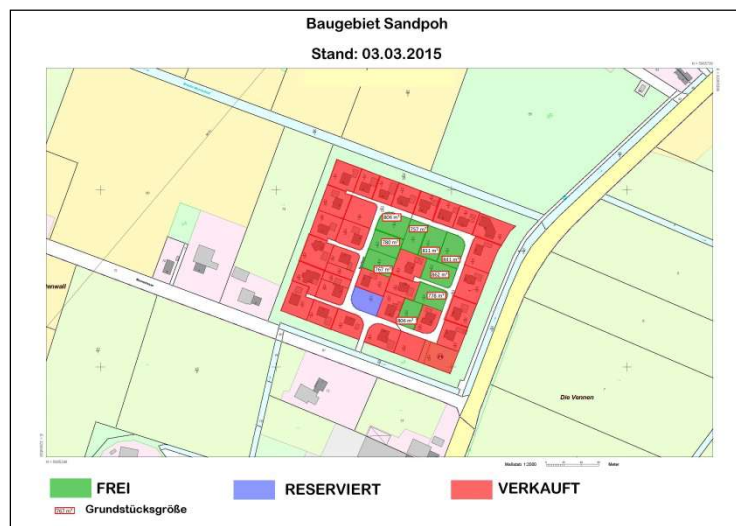
Im Baugebiet „Nätheberg“ wurden bislang 2 Wohnhäuser errichtet. Es stehen 5 Bauplätze (davon 1 reserviert) zur sofortigen Bebauung jetzt zur Verfügung. Weitere 3 Reservierungen liegen im bisher nicht erschlossenen Bereich vor.



- Erschließung Grüner Weg durch Schmutzwasserausbau in 2016 mit rd. 97.000 €

Baugrundstücke in Brual - Baugebiet „Sandpoh“

Im Baugebiet Sandpoh in Brual (insgesamt 40 Plätze) stehen derzeit noch 9 freie Bauplätze zur Verfügung.





Infrastruktur

Überarbeitung des Reg. Raumordnungsprogramms Emsland – Windenergie

Das Regionale Raumordnungsprogramm Emsland wurde geändert und erlangte Rechtskraft im Januar 2016.

- Flächennutzungsplan Rhede am 08.09.2016 angepasst
- Repowering für Windpark Rhede und Windpark Borsum geplant



Breitbandausbau

Zur Verbesserung der Internetanbindung für die Gewerbebetriebe und der Ortslagen hat die Gemeinde Rhede (Ems) einer Beteiligung am Landkreisprojekt zugestimmt. Es wurden vorsorglich 380.000 € im Haushaltsplan 2017 dafür eingestellt.

- Verbesserungen in Neurhede am 16.11.2016 vorgestellt
- Verbesserungen in Rhede durchgeführt
- Landkreisprojekt befindet sich in der Vorbereitungsphase
- Gemeinde Rhede hat 380.000 € in 2017 eingeplant



Infrastruktur

Neubau des Bauhofes

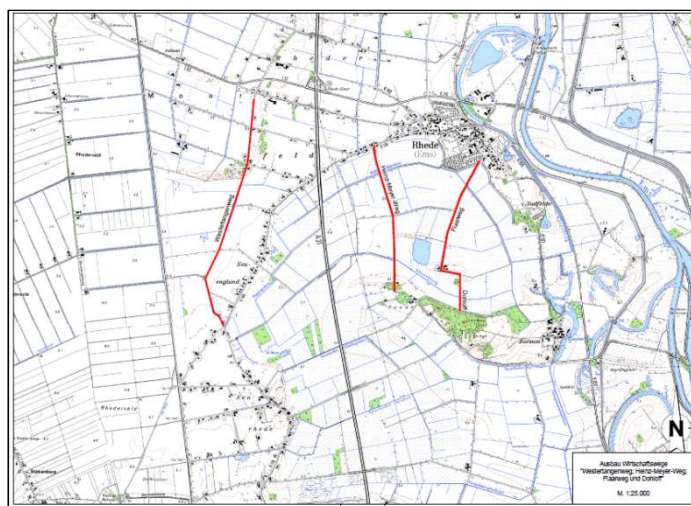
Zur Verbesserung der Rahmenbedingungen beim Bauhof und zwecks Schaffung von Erweiterungsmöglichkeiten der Tischlerei Läken wurde im Gewerbegebiet „Spiek“ der neue Bauhof der Gemeinde Rhede fertiggestellt.



- Neubau des Bauhofes in Rhede - Vorstellung am 27.06.2016
- Erweiterung Betrieb „Läken“ durch Grundstücksverkauf ermöglicht
- Bauleitplanverfahren wurde eingeleitet

Wegebaumaßnahmen

2016 wurden erfolgreich für den Ausbau von Wirtschaftswegen Fördermittel eingeworben (Heinz-Meyer-Weg 2,1 km; Flaarweg-Dolhoff, 2,4 km; Westertangenweg 3,1 km; insgesamt 7,6 km).



- Gemeinde investiert rd. 1.200.000 Mio. in den Wegebau 2016
- Land fördert mit rd. 633.000 €
- Gemeindeanteil rd. 567.000 €



Sicherheit und Ordnung

Freiwillige Feuerwehr Rhede

Die Feuerwehr Rhede leistet durch ihre Einsätze bei Bränden wie insbesondere auch bei Hilfeleistungen (z.B. Rettungseinsätze bei Verkehrsunfällen) einen sehr wichtigen Beitrag für die Sicherheit in der Einheitsgemeinde Rhede.



Daten und Fakten (Stand 11.03.2016 aus 2015):

- 42 aktive Feuerwehrleute, 11 Anwärter, 11 Feuerwehrleute Altersabteilung
- Bootsgruppe mit 14 Mitgliedern - 8 Extra-Übungsabende mit ca. 108 Stunden
- 29 Einsätze u.a. 1 Großbrand, 15 Klein-/Mittelbrände, 11 techn. Hilfeleistungen ca. 911 Stunden
- Dienst- und Übungsabende und Lehrgangsbesuche mit insgesamt 3.061 Std.
- Ergebnis der Blindensammlung 2015: 5.775,93 Euro

Maßnahmen in 2016 u.a.:

- Beschaffung neuer Stühle und Tische für den Versammlungsraum
- Sanierung des Daches der Garage - Schaffung eines überdachten Freisitzes
- Anschaffung eines PKW-Anhängers
- Anschaffung einer mobilen Beleuchtungsanlage (Quicklight)



Kultur und Heimatpflege

Optimierung und Erweiterung des Gemeindehauses Neurhede

Mit der Optimierung und Erweiterung des Gemeindehauses wurde ein wichtiger Beitrag zu Stärkung der Dorfgemeinschaft Neurhede geleistet. Das Projekt wurde vom Landkreis Emsland gefördert und aus Städtebaufördermitteln mitfinanziert (Energetische Heizungsanlage).



- Einweihung am 19.11.2016 mit über 100 Gästen

Rheder Markt 2016

Die Markttagge waren auch im Jahr 2016 wieder ein voller Erfolg. Besucher waren aus ganz Norddeutschland gekommen, bei den Pferdehändlern waren die weitesten Anreisen mit 580 km aus Riesa (bei Leipzig) und Rotterdam (250 km). Höhepunkte waren neben dem Auftrieb von 84 Großpferde, 100 Ponys, 30 Shetland-Ponys, 20 Esel, 1 Lama, 100 Rinder, 70 Schafen sowie Kleintieren (ca. 130 Kaninchen, ca. 80 Meerschweinchen, ca. 150 Vögel (Sittiche, Wachteln, Kanarienvögel, usw.) und ca. 150 Hühnern das Prominenten-Kamelreiten u.a. mit Springreiter-Olympiasieger Dirk Hafemeister und Reiterinnen und Reitern aus der Region und das „Bull-Riding“.





Kultur und Heimatpflege

Zuschuss an Kirchengemeinde St. Bernhard Brual

- Sanierung und Umsetzung des Hochkreuzes auf dem Brualer Friedhof in Höhe von 2.500 €

Zuschuss an Schützenverein Neurhede für Erweiterung des Schützenhauses

- Zuwendung an den Schützenverein Neurhede für den Anbau einer Toilettenanlage mit Behinderten WC von 5.550 €

Zuschuss an Hegering Rhede für Anschaffung von Blashörnern

- Zuschuss an Bläsergruppe Hegering Rhede (Ems) für neue Jagdhörner

Alte Rheder Kirche - Gedächtniskirche

Auf insgesamt 6 großen Hinweistafeln wird die Zeitgeschichte der Gedenkstätte für die Opfer von Krieg und Gewalt eindrucksvoll dargestellt. Das Projekt ist eine Gemeinschaftsinitiative des Landkreises Emsland und der Gemeinde.



- Kulturveranstaltungen in der „Alten Rhede Kirche“



Kultur und Heimatpflege

Landwirtschaftsmuseum Rhede

Das Landwirtschaftsmuseum ist eines der 6 Emslandmuseen mit dem Schwerpunkt „Landwirtschaft“.

Gleichzeitig ist die Touristikagentur der Gemeinde dort untergebracht.

Ebenfalls hat der Heimatverein Rhede sein „Domizil“ im ehemaligen Wohntrakt des landwirtschaftlichen Anwesens.



- Aufstellung der Hellerbernd-Gips-Statue mit Infotafel
- Vorbereitung zur Einrichtung eines Hellerbernd-Zimmers
- Vorbereitung einer Hellerbernd-Ausstellung in 2017

Oldtimertreffen in Neurhede

Oldtimertreffen 2016 in Neurhede mit Schirmherrin Gitta Connemann



Jubiläen

- 50 Jahre KFD Neurhede



Weiteres

Neujahrsempfang 2016

Seit dem Jahr 2001 führt die Gemeinde einen Neujahrsempfang verbunden mit einer Ehrung von Bürgerinnen und Bürger aus der Einheitsgemeinde Rhede.

- Neujahrsempfang 2016 musste witterungsbedingt abgesagt werden
- 09.03.2016 Ehrenamtsempfang und Ehrung
- Musikalische Umrahmung durch „Rita und Paul“



Geehrt wurden Hedwig Evers, Marilen Abeln, Erwin Köttker sowie der Krankenhaus Besuchsdienst Rhede

Weihnachtsmarkt 2016

Erstmalig wurde in Rhede im Jahr 1984 ein Weihnachtsmarkt durchgeführt. Dieser findet seit dem Jahr 2011 im und auf dem Gelände des Landwirtschaftsmuseums statt.





Rat und Verwaltung

11.09.2016 Kommunalwahl

Insgesamt 3.431 Rheder Bürgerinnen und Bürger waren zur Wahl aufgerufen. 1.972 (knapp 58 %) haben von ihrem Wahlrecht Gebrauch gemacht.

Bürgermeister
1. stellv. Bürgermeister
2. stellv. Bürgermeister
Ratsvorsitzender

Gerd Conens
Gerd Husmann
Wilhelm Santen
Theo Staars

Ortsbürgermeisterin Brual
Ortsbürgermeisterin Neurhede
Ortsvorsteher Borsum

Adele Telgen
Frank Hunfeld
Lars Biergans

Mitglied des Kreistages

Gerd Husmann



Gemeinderat Rhede 2016-2021

hintere Reihe v.l. Hans-Jürgen Pohl, Rochus Hiller, Theo Staars. Josef Schubert, Wilhelm Santen, Jens Willerding, Joachim Hübner, Henning Behrens, Gerd Husmann, Heinz Heyers, Frank Hunfeld

vordere Reihe v.l. Gerd Conens, Christine Többen, Anni Schlömer, Grietje van der Wal, Hermann-Josef Gerdes (allg. Vertreter des Bürgermeisters)

Foto: Fotostudio Kroll



Rat und Verwaltung



Gerd Conens
Bürgermeister



Gerd Husmann
1. stellv. Bürgermeister



Wilhelm Santen
2. stellv. Bürgermeister



Gerd Husmann, 1. stellv. Bürgermeister, Theo Staars, Ratsvorsitzender,
Wilhelm Santen, 2. stellv. Bürgermeister
Hermann-Josef Gerdes Allgemeiner Vertreter des Bürgermeisters, Gerd Conens, Bürgermeister
Foto: Ems-Zeitung



Ortsvorsteher Borsum
Lars Biergans



Rat und Verwaltung



Ortsrat Brual und Verwaltung

v.l. Hermann-Josef Gerdes Jan Heiko Müssing. Roswitha Reck,
Helmut Lammers, Hubert Fischer, Gerd Conens



Ortsrat Neurhede und Verwaltung

v.l. Gerd Conens, Frank Hunfeld, Daniel Hunfeld, Heribert Zülów, Sabine Thien,
Hans-Jürgen Pohl, Wilhelm Lange, Gerhard Husmann, Hermann-Josef Gerdes



Ausblick auf 2017

- **Neues Baugebiet „Südlich Spiekweg“**



- **Breitbandprojekt 2017-2019**
- **Erweiterung Windpark Rhede-Bruhl**
- **Projekte Städtebauförderprogramm 2017**
- **Aufnahme in Ortsentwicklungsprogramm 2017**
- **Bauleitplanverfahren Erweiterung Gewerbegebiet A 31**
- **Sanierung der Friedhofkapelle in Rhede**
- **Erhalt und Sanierung Sielbauwerke Rhede**